

# ENVIRONMENTÁLNE VYHLÁSENIE

2024 – 2027

Vyhlasenie o dodržiavaní uplatniteľných právnych požiadaviek týkajúcich sa životného prostredia a environmentálneho správania spoločnosti

**PRIMA**®  
I N V E S T



# OBSAH

<b>1 PREDSTAVENIE SPOLOČNOSTI.....</b>	<b>4</b>
1.1 Prehľad činností, výrobkov a služieb .....	4
1.2 Prehľad vybraných referencií .....	4
.....	7
1.3 Identifikačné znaky .....	11
<b>2 ROZSAH REGISTRÁCIE V SCHÉME EMAS – UVIESŤ ROZSAH.....</b>	<b>11</b>
2.1 Lokalita a opis rozsahu registrácie .....	11
<b>3 ENVIRONMENTÁLNA POLITIKA A OPIS RIADIACEJ ŠTRUKTÚRY PODPORUJÚCEJ SYSTÉM ENVIRONMENTÁLNEHO MANAŽÉRSTVA .....</b>	<b>12</b>
3.1 Environmentálna politika .....	12
3.2 Opis zavedeného environmentálneho manažérskeho systému.....	13
3.3 Riadiaca štruktúra podporujúca systém environmentálneho manažérstva.....	15
<b>4 OPIS VÝZNAMNÝCH PRIAMYCH A NEPRIAMYCH ENVIRONMENTÁLNYCH ASPEKTOV A VPLYVOV, URČENIE VÝZNAMNOSTI A HODNOTENIE .....</b>	<b>16</b>
4.1 Identifikácia významných priamych a nepriamych environmentálnych aspektov ...	16
4.2 Kritériá hodnotenia.....	16
4.3 Výpočet a kategórie významnosti EA a EV .....	17
4.4 Identifikácia, hodnotenie a riadenie environmentálnych rizík a príležitostí .....	18
4.5 Významné priame a nepriame EA .....	20
<b>5 OPIS DLHODOBÝCH A KRÁTKODOBÝCH ENVIRONMENTÁLNYCH CIEĽOV VO VZŤAHU KU VÝZNAMNÝM ENVIRONMENTÁLNYM ASPEKTOM A VPLYVOM .....</b>	<b>22</b>
<b>6 OPIS VYKONANÝCH A PLÁNOVANÝCH OPATRENÍ NA ZLEPŠENIE ENVIRONMENTÁLNEHO SPRÁVANIA, DOSIAHNUTIE KRÁTKODOBÝCH A DLHODOBÝCH CIEĽOV A ZABEZPEČENIE DODRŽIAVANIA PRÁVNÝCH POŽIADAVIEK SÚVISIACICH SO ŽP.....</b>	<b>23</b>
6.1 Opis vykonaných opatrení.....	23
6.2 Opis plánovaných opatrení.....	23
6.3 Externe zainteresované strany .....	23
<b>7 SÚHRN DOSTUPNÝCH ÚDAJOV O ENVIRONMENTÁLNO M SPRÁVANÍ SPOLOČNOSTI VO VZŤAHU KU VÝZNAMNÝM ENVIRONMENTÁLNYM ASPEKTOM.....</b>	<b>23</b>
7.1 Environmentálne ukazovatele .....	23
7.1.1 Energie.....	24
7.1.2 Materiály.....	26
7.1.3 Voda.....	26
7.1.4 Odpad.....	27
7.1.5 Emisie .....	28
7.1.6 Biodiverzita.....	29

8	UPLATNITEĽNÉ PRÁVNE POŽIADAVKY TÝKAJÚCE SA ŽP .....	29
9	ENVIRONMENTÁLNY OVEROVATEĽ.....	31

# 1 Predstavenie spoločnosti

## 1.1 Prehľad činností, výrobkov a služieb

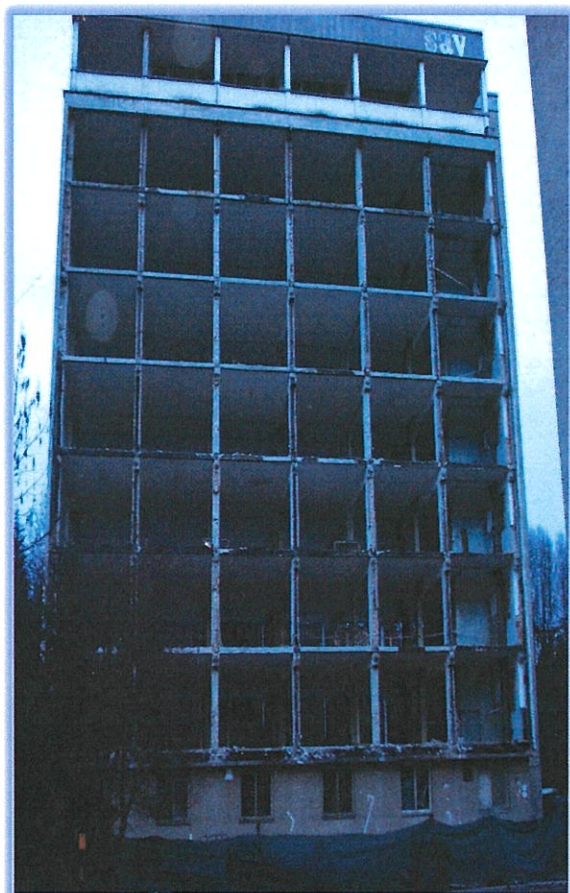
Spoločnosť PRIMA INVEST, spol. s r.o. pôsobí na trhu už od roku 1996 s cieľom poskytovať zákazníkom komplexné služby. Naši pracovníci sú odborne spôsobilí poskytnúť všetky služby a informácie potrebné pri príprave stavieb, zabezpečiť realizáciu vlastnej výstavby alebo rekonštrukcii objektov. Máme k dispozícii kvalifikovaných pracovníkov v rôznych remeselných odboroch. Zároveň vieme poskytnúť komplexnú údržbu a správu budov vrátane príslušných prevádzkovo-technických zariadení tak, aby zákazník efektívne šetril náklady. Z odborného hľadiska vždy dbáme na to, aby sme dodržiavali platnú legislatívu, pracujeme s modernou technikou a najnovšími technológiami so zreteľom na ekologické aspekty. Pre zabezpečenie efektívneho výkonu činnosti využívame služby externých poskytovateľov.

Naším cieľom pri realizovaných zákazkách je vytvárať trvalé hodnoty, ktoré zodpovedajú technickým a kvalitatívnym požiadavkám, sú ekonomicky efektívne s maximálnou zodpovednosťou ku životnému prostrediu.

## 1.2 Prehľad vybraných referencií

### Prestavba objektu SAV na nájomné byty

41.20 Výstavba obytných a neobytných budov, 43.11 Demolácia, 43.12 Zemné práce, 43.21 Elektrická inštalácia, 43.22 Inštalácia kanalizačných, výhrevných a klimatizačných zariadení, 43.29 Ostatná stavebná inštalácia, 43.31 Omietkárske práce, 43.33 Obkladanie stien a kladenie dlažkových krytín, 43.34 Maľovanie a zasklievanie, 43.39 Ostatné stavebné kompletizačné a dokončovacie práce, 43.91 Pokrývačské práce, 43.99 Ostatné špecializované stavebné práce i.n.





### **Produktovod Stáčisko Sliach**

42.21 Výstavba rozvodov pre plyn a kvapaliny, 43.12 Zemné práce, 43.13 Prieskumné vrty a vrtné práce



### **Výstavba haly autoservisu**

41.20 Výstavba neobytných budov, 42.99 Výstavba ostatných inžinierskych stavieb i. n., 43.11 Demolácia, 43.12 Zemné práce, 43.21 Elektrická inštalácia, 43.22 Inštalácia kanalizačných zariadení, 43.29 Ostatná stavebná inštalácia, 43.31 Omietkárské práce, 43.34 Maľovanie, 43.39 Ostatné stavebné kompletizačné a dokončovacie práce, 43.91 Pokrývačské práce, 43.99 Ostatné špecializované stavebné práce i. n.





## Pamätník Nemecká

43.11 Demolácia



## Obnova cintorína Banská Bystrica

43.12 Zemné práce





## Vybudovanie bioklimatického rezervoára Mesto Zvolen

### 43.12 Zemné práce



### Rekonštrukcia Múzea SNP

43.21 Elektrická inštalácia, 43.22 Inštalácia výhrevných a klimatizačných zariadení – Rekonštrukcia Múzea SNP, 43.11 Demolácia, 43.12 Zemné práce, 43.29 Ostatná stavebná inštalácia, 43.31 Omietkárské práce, 43.33 Obkladanie stien a kladenie dlážkových krytín, 43.34 Maľovanie a zasklievanie, 43.39 Ostatné stavebné kompletizačné a dokončovacie práce, 43.91 Pokrývačské práce, 43.99 Ostatné špecializované stavebné práce i. n.





## Rekonštrukcia výťahu VŠC Dukla Banská Bystrica

43.29 Ostatná stavebná inštalácia - rekonštrukcia výťahu VŠC Dukla Banská Bystrica



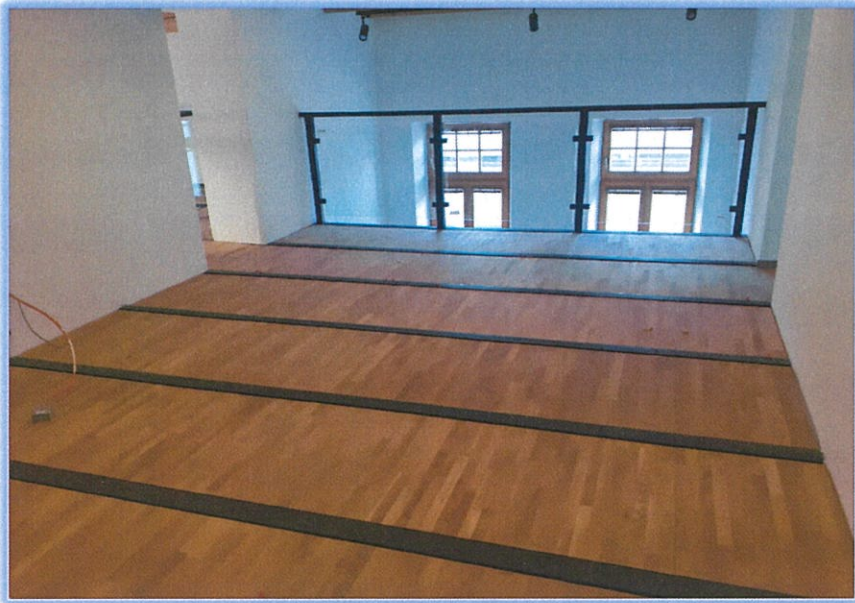
## Kostol Svätej Alžbety

43.31 Omietkárské práce





**Modernizácia priestorov Krajskej knižnice Ľudovíta Štúra Zvolen**  
43.33 Obkladanie stien a kladenie dlážkových krytín



**Rekonštrukcia Kaštieľa Radvanských**

43.91 Pokrývačské práce, 43.99 Ostatné špecializované stavebné práce i.n.





**DSS Detva stredisko Piešť - rekonštrukcia strechy budovy**

43.91 Pokrývačské práce



**Kostol svätej Alžbety Banská Bystrica rekonštrukcia vežičky**

43.99 Ostatné špecializované stavebné práce i.n.





### **1.3 Identifikačné znaky**

Obchodný názov: PRIMA INVEST, spol. s r.o.  
Reg. adresa (sídlo): Bakossova 60, Banská Bystrica 974 01  
Registrácia: Obchodný register Okresného súdu Banská Bystrica, Vložka číslo: 3318/S  
Deň zápisu: 14.02.1996  
Registračné znaky: IČO: 31 644 791  
Právna forma: Spoločnosť s ručením obmedzeným  
WEB: <https://www.primainvest.eu/>  
Kontaktné údaje: mobil: +421 0904 927 811  
e-mail: [jozef.skladany@primainvest.eu](mailto:jozef.skladany@primainvest.eu)

## **2 Rozsah registrácie v schéme EMAS – uviesť rozsah**

### **2.1 Lokality a opis rozsahu registrácie**

- sídlo spoločnosti na adrese Bakossova 60, Banská Bystrica 974 01

SK NACE kódy pre vykonávané činnosti zahrnuté do schémy EMAS sú:

- 41.20 Výstavba obytných a neobytných budov
- 42.21 Výstavba rozvodov pre plyn a kvapaliny
- 42.99 Výstavba ostatných inžinierskych stavieb i. n.
- 43.11 Demolácia
- 43.12 Zemné práce
- 43.13 Prieskumné vrty a vrtné práce
- 43.21 Elektrická inštalácia
- 43.22 Inštalácia kanalizačných, výhrevných a klimatizačných zariadení
- 43.29 Ostatná stavebná inštalácia
- 43.31 Omietkárské práce
- 43.33 Obkladanie stien a kladenie dlážkových krytín
- 43.34 Maľovanie a zasklievanie
- 43.39 Ostatné stavebné kompletizačné a dokončovacie práce
- 43.91 Pokrývačské práce
- 43.99 Ostatné špecializované stavebné práce i. n.

### 3 Environmentálna politika a opis riadiacej štruktúry podporujúcej systém environmentálneho manažérstva

#### 3.1 Environmentálna politika

Základným dokumentom pre splnenie záväzku na ochranu životného prostredia a udržateľné využívanie zdrojov je prijatie Politiky IMS.



*Motto:*

**Spokojný zákazník je zárukou prosperity firmy.  
Prosperujúca firma je zárukou spokojnosti pracovníkov.  
Spokojný a aktívny pracovník je zárukou spokojnosti zákazníkov.**

*Vízia:*

Poskytovať čo najširšiemu okruhu zákazníkov vysoko profesionálne, odborné a spoľahlivé produkty a služby, zároveň zabezpečovať sociálne istoty pracovníkom firmy a ich rodín v protikorupčne zameranom prostredí.

*Politika IMS:*

- ✓ Sledovať nové trendy a napredovať spolu s dynamicky sa rozvíjajúcim trhom tak, aby naša spoločnosť bola vždy schopná splniť očakávania zákazníka na kvalitu, služby a dodávky v oblasti stavebných a elektrotechnických aktivít, služieb v stavebných činnostiach, energetiky, služieb v oblasti čistenia, upratovania, záhradníckych činností, správy bytových fondov, služby v oblasti vyhradených technických zariadení a čistenia komunikácií a plôch.
- ✓ Zisťovať potreby zákazníkov prostredníctvom komunikácie s nimi a pružným reagovaním na ich požiadavky odlišiť sa od konkurencie a udržať si ich dôveru.
- ✓ Dokumentovaním postupov pre všetky činnosti realizované v spoločnosti a vedením záznamov o nekvalite a nákladoch s tým spojených, dosahovať sústavné zlepšovanie riadenia spoločnosti.
- ✓ Vytvárať pre svojich zamestnancov motivačné prostredie a spravodlivým odmeňovaním motivovať všetkých pracovníkov podávať bezchybný pracovný výkon pri uspokojovaní požiadaviek zákazníkov a s absolútnym zákazom korupcie. Na protikorupčnú činnosť organizácia ustanovila nezávislú funkciu dohľadu nad protikorupčnou činnosťou s pridelenými právomocami.
- ✓ Vyčlenením potrebných zdrojov na vhodné školiace a vzdelávacie programy sústavne zvyšovať profesionálny rast zamestnancov spoločnosti.
- ✓ Vytvárať podmienky a vyčleňovať zdroje na kvalitu realizácie diela a obnovovať materiálne vybavenie firmy potrebné k realizácii prijatých zákaziek.
- ✓ Stavať na vybudovanej sieti zákazníkov a dodávateľov a snažiť sa udržiavať dlhodobé korektné a obojstranne výhodné vzťahy založené na vzájomnej dôvere.
- ✓ **V starostlivosti o životné prostredie uplatňovať princíp riešenia rizík a príležitostí s cieľom minimalizovať prípadné nepriaznivé vplyvy pri manipulácii s odpadmi a aktívne sa podieľať na ochrane životného prostredia, riadenia prírodných zdrojov a predchádzať vzniku odpadov.**
- ✓ **O našich cieľoch a aktivitách pri riešení starostlivosti o ochranu životného prostredia informovať orgány štátnej správy, samosprávy a verejnosti a sústavne zlepšovať environmentálne správanie.**



- ✓ **Plniť platné ustanovenia všetkých zákonov, nariadení, vyhlášok a iných záväzkov súvisiacich so životným prostredím, BOZP a proti korupcii. Zameriavať sa na prevenciu znižovania počtu pracovných úrazov a ich prevencií, chorôb z povolania, poškodenia zdravia a havárií.**
- ✓ Spolupracovať s obchodnými partnermi pri presadzovaní zásad trvale udržateľného rozvoja spoločnosti s ohľadom na bezpečnosť a ochranu zdravia pri práci a protikorupčného správania sa.
- ✓ Zahnúť problematiku pracovnej úrazovosti ako kritérium hodnotenia firemnej kultúry a dosiahnuť, aby každý zamestnanec pri výkone svojej práce cítil osobnú zodpovednosť za prevenciu pred vznikom pracovných úrazov alebo iných mimoriadnych udalostí.
- ✓ V prípade nedodržania stanovených protikorupčných zásad budú vyvozené konzekvencie nielen v internom prostredí, ale i vo vzťahu k príslušným zainteresovaným stranám, ktorých potenciálne aktivity vedúce k ohrozeniu protikorupčného správania budú v primeranom rozsahu potláčané.
- ✓ **Vytvárať podmienky pre správne fungovanie integrovaného manažérskeho systému vybudovaného podľa noriem ISO 9001: 2015, ISO 14001: 2015, ISO 45001: 2018, ISO 37001: 2018 a Nariadenia EMAS, pravidelne posudzovať jeho efektívnosť a neustálym monitorovaním procesov a prijímaním opatrení trvalo zlepšovať IMS.**

V Banskej Bystrici, dňa: 15.01.2024

Ing. Jozef Skladaný, konateľ

### 3.2 Opis zavedeného environmentálneho manažérskeho systému

Jedným z dôležitých záväzkov spoločnosti PRIMA INVEST, spol. s r.o. je trvalo udržateľný rozvoj spoločnosti založený na profesionálnych zákazníckych službách, ochrane životného prostredia a minimalizácii negatívnych environmentálnych vplyvov na životné prostredie. Pre neustále zlepšovanie integrovaného manažérskeho systému, požiadaviek noriem ISO 9001: 2015, ISO 14001: 2015, ISO 45001: 2018, ISO 37001: 2016 a Nariadenia EMAS spoločnosť PRIMA INVEST, spol. s r.o. stanovila:

- svoje činnosti, produkty a služby spoločnosti,
- oddelenia, funkcie a fyzické hranice PRIMA INVEST, spol. s r.o.,
- procesy a činnosti potrebné pre integrovaný manažérsky systém,
- svoje právomoci a schopnosti uplatňovať riadenie a ovplyvňovanie,
- požadované externé a interné záležitosti,
- záväzné požiadavky a požiadavky relevantných zainteresovaných strán,
- aplikáciu a zdokumentovanie potrebných procesov v organizácii,
- kritéria a metódy pre efektívne fungovanie a riadenie procesov,
- dostupnosť zdrojov a informácií nutných pre podporu fungovania a monitorovania týchto procesov,
- prijímanie opatrení pre dosahovanie plánovaných výsledkov a trvalého zlepšovania procesov,
- riadenie externých procesov a kontrolu nad nimi.

Na základe plnenia požiadaviek uvedených noriem má spoločnosť PRIMA INVEST, spol. s r.o. vydané certifikačnou spoločnosťou PQM, s.r.o. Banská Bystrica certifikáty:



# AKREDITOVANÝ CERTIFIKÁT

potvrďuje, že spoločnosť

**PRIMA INVEST, spol. s r.o.**  
Bakossova 60, 974 01 Banská Bystrica

zaviedla, udržiava a neustále zlepšuje systém manažérstva kvality podľa normy

ISO 9001: 2015

v rozsahu

*Výkonávanie bytových a občianskych stavieb. Činnosť stavebného dozoru - pozemné stavby. Činnosť stavbyvedúceho - pozemné stavby. Inžinierska činnosť v stavebníctve. Čistiace a upratovacie práce. Výroba, montáž a údržba elektrických zariadení. Sprostredkovanie revízií a skúšok prevádzkových kotlov a tlakových nádob. Opravy, odborné prehliadky a odborné skúšky vyhradených technických zariadení - elektrických, tlakových a plynových v rozsahu podľa vydaného Oprávnenia. Kosenie trávnatých plôch. Strojná a ručná čistenie komunikácií, plôch a priestranstiev v letnom a zimnom období.*

Na základe vykonaného auditu bolo preukázané, že systém manažérstva spĺňa požiadavky vyššie uvedenej normy.

Tento certifikát číslo Q401123 vydaný na základe správy číslo RCZY - 011/23, je platný od 05. 05. 2023 do 04. 05. 2026 (vrátane) a zostáva v platnosti v prípade úspešného vykonania dozorých auditov. Odporúčany termín recertifikačného auditu: do 05. 04. 2026



*Cup*  
Zástupca certifikačného orgánu

Certifikačný orgán systémov manažérstva  
PQM, s.r.o., Trieda SNP 75, 974 01 Banská Bystrica  
kancelária: PQM, s.r.o., Legionárska 6419, 911 01 Trenčín  
Platnosť tohto certifikátu je možné overiť na stránke [www.pqm.sk](http://www.pqm.sk)



# AKREDITOVANÝ CERTIFIKÁT

potvrďuje, že spoločnosť

**PRIMA INVEST, spol. s r.o.**  
Bakossova 60, 974 01 Banská Bystrica

zaviedla, udržiava a neustále zlepšuje systémy environmentálneho manažérstva podľa normy

ISO 14001: 2015

v rozsahu

*Výkonávanie bytových a občianskych stavieb. Činnosť stavebného dozoru - pozemné stavby. Činnosť stavbyvedúceho - pozemné stavby. Inžinierska činnosť v stavebníctve. Čistiace a upratovacie práce. Výroba, montáž a údržba elektrických zariadení. Sprostredkovanie revízií a skúšok prevádzkových kotlov a tlakových nádob. Opravy, odborné prehliadky a odborné skúšky vyhradených technických zariadení - elektrických, tlakových a plynových v rozsahu podľa vydaného Oprávnenia. Kosenie trávnatých plôch. Strojná a ručná čistenie komunikácií, plôch a priestranstiev v letnom a zimnom období.*

Na základe vykonaného auditu bolo preukázané, že systém manažérstva spĺňa požiadavky vyššie uvedenej normy.

Tento certifikát číslo E401123 vydaný na základe správy číslo RCZY - 011/23, je platný od 05. 05. 2023 do 04. 05. 2026 (vrátane) a zostáva v platnosti v prípade úspešného vykonania dozorých auditov. Odporúčany termín recertifikačného auditu: do 05. 04. 2026



*Cup*  
Zástupca certifikačného orgánu

Certifikačný orgán systémov manažérstva  
PQM, s.r.o., Trieda SNP 75, 974 01 Banská Bystrica  
kancelária: PQM, s.r.o., Legionárska 6419, 911 01 Trenčín  
Platnosť tohto certifikátu je možné overiť na stránke [www.pqm.sk](http://www.pqm.sk)



# AKREDITOVANÝ CERTIFIKÁT

potvrďuje, že spoločnosť

**PRIMA INVEST, spol. s r.o.**  
Bakossova 60, 974 01 Banská Bystrica

zaviedla, udržiava a neustále zlepšuje systémy manažérstva bezpečnosti a ochrany zdravia pri práci podľa normy

ISO 45001: 2018

v rozsahu

*Výkonávanie bytových a občianskych stavieb. Činnosť stavebného dozoru - pozemné stavby. Činnosť stavbyvedúceho - pozemné stavby. Inžinierska činnosť v stavebníctve. Čistiace a upratovacie práce. Výroba, montáž a údržba elektrických zariadení. Sprostredkovanie revízií a skúšok prevádzkových kotlov a tlakových nádob. Opravy, odborné prehliadky a odborné skúšky vyhradených technických zariadení - elektrických, tlakových a plynových v rozsahu podľa vydaného Oprávnenia. Kosenie trávnatých plôch. Strojná a ručná čistenie komunikácií, plôch a priestranstiev v letnom a zimnom období.*

Na základe vykonaného auditu bolo preukázané, že systém manažérstva spĺňa požiadavky vyššie uvedenej normy.

Tento certifikát číslo N401123 vydaný na základe správy číslo RCZY - 011/23, je platný od 05. 05. 2023 do 04. 05. 2026 (vrátane) a zostáva v platnosti v prípade úspešného vykonania dozorých auditov. Odporúčany termín recertifikačného auditu: do 05. 04. 2026



*Cup*  
Zástupca certifikačného orgánu

Certifikačný orgán systémov manažérstva  
PQM, s.r.o., Trieda SNP 75, 974 01 Banská Bystrica  
kancelária: PQM, s.r.o., Legionárska 6419, 911 01 Trenčín  
Platnosť tohto certifikátu je možné overiť na stránke [www.pqm.sk](http://www.pqm.sk)



# AKREDITOVANÝ CERTIFIKÁT

potvrďuje, že spoločnosť

**PRIMA INVEST, spol. s r.o.**  
Bakossova 60, 974 01 Banská Bystrica

zaviedla, udržiava a neustále zlepšuje systém manažérstva proti korupcii podľa normy

ISO 37001: 2016

v rozsahu

*Výkonávanie bytových a občianskych stavieb. Činnosť stavebného dozoru - pozemné stavby. Činnosť stavbyvedúceho - pozemné stavby. Inžinierska činnosť v stavebníctve. Čistiace a upratovacie práce. Výroba, montáž a údržba elektrických zariadení. Sprostredkovanie revízií a skúšok prevádzkových kotlov a tlakových nádob. Opravy, odborné prehliadky a odborné skúšky vyhradených technických zariadení - elektrických, tlakových a plynových.*

Na základe vykonaného auditu bolo preukázané, že systém manažérstva spĺňa požiadavky vyššie uvedenej normy.

Tento certifikát číslo A201123, vydaný na základe správy číslo RCZY - 011/23, je platný od 05. 05. 2023 do 04. 05. 2026 (vrátane) a zostáva v platnosti v prípade úspešného vykonania dozorých auditov. Odporúčany termín recertifikačného auditu: do 05. 04. 2026



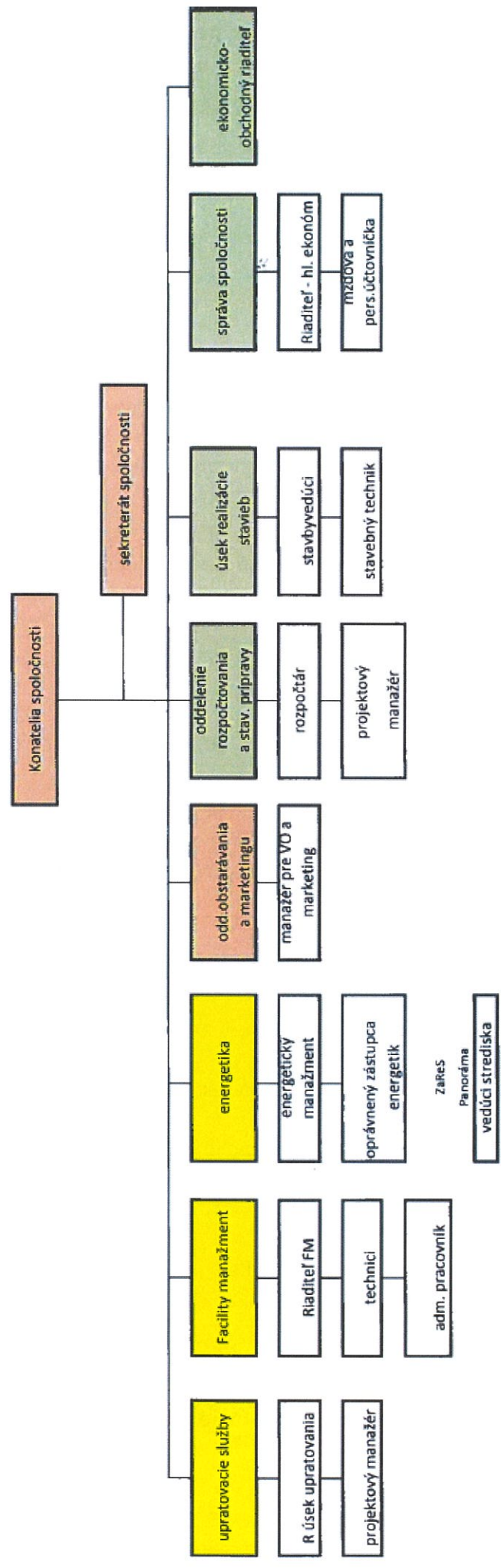
*Cup*  
Zástupca certifikačného orgánu

Certifikačný orgán systémov manažérstva  
PQM, s.r.o., Trieda SNP 75, 974 01 Banská Bystrica  
kancelária: PQM, s.r.o., Legionárska 6419, 911 01 Trenčín  
Platnosť tohto certifikátu je možné overiť na stránke [www.pqm.sk](http://www.pqm.sk)



3.3 Riadiaca štruktúra podporujúca systém environmentálneho manažérstva

Organizačná štruktúra PRIMA INVEST, spol. s r.o., Bakosova 60, 974 01 Banská Bystrica



## **4 Opis významných priamych a nepriamych environmentálnych aspektov a vplyvov, určenie významnosti a hodnotenie**

### **4.1 Identifikácia významných priamych a nepriamych environmentálnych aspektov**

Spoločnosť PRIMA INVEST, spol. s r.o. identifikuje svoje významné priame a nepriame EA. Priame EA súvisia s činnosťami a produktami spoločnosti, nad ktorými má spoločnosť kontrolu oblasti riadenia a patrí sem:

- spotreba PHM
- administratívne a plánovacie rozhodnutia – spotreba kancelárskeho papiera
- spotreba vody
- prašnosť
- emisie do ovzdušia

Nepriame aspekty môžu vzniknúť pri vzájomnej interakcii spoločnosti s tretími stranami, ktoré spoločnosť môže v primeranej miere ovplyvniť. Spoločnosť PRIMA INVEST, spol. s r.o. zabezpečuje stavebnú činnosť prostredníctvom externých poskytovateľov služieb. Vzhľadom k uvedenému ku nepriamym aspektom patria:

- otázky súvisiace so životným cyklom produktu a služieb, ktoré spoločnosť môže ovplyvniť (získanie surovín, nákup a obstarávanie, prepravu)
- nové trhy – budúce investičné akcie
- vznik odpadu
- spotreba energií
- stravovacie služby
- riziká havarijných situácií
- environmentálne správanie a praktiky zmluvných partnerov, subdodávateľov a dodávateľov.

Priame a nepriame EA sú identifikované vo vypracovanom Registri environmentálnych aspektov, vplyvov, rizík a príležitostí. Manažment spoločnosti PRIMA INVEST, spol. s r.o. pravidelne pri každej zákazke zvažuje jestvujúce i potenciálne významné aspekty a vplyvy, pričom zvažuje:

- realizáciu procesu,
- výber externých poskytovateľov materiálov, výrobkov, služieb,
- zamýšľané produkty v procese,
- nechcené produkty v procese,
- náhle udalosti (havária, katastrofa),
- názory, pripomienky a sťažnosti zainteresovaných strán vrátane zamestnancov spoločnosti,
- stav ŽP (zraniteľnosť miestneho, regionálneho alebo globálneho ŽP),
- veľkosť, počet, frekvenciu a zvratnosť EA alebo environmentálneho vplyvu (EV),
- životný cyklus produktu,
- náročnosť na surovinové zdroje,
- prebiehajúce procesy z externého prostredia,
- právne a iné požiadavky na činnosť.

### **4.2 Kritériá hodnotenia**

Každý identifikovaný environmentálny aspekt je hodnotený podľa nasledovných kritérií:

- významnosť environmentálneho aspektu a vplyvu (EAaV) z hľadiska právnych a iných požiadaviek,



- frekvencia vykonávania činnosti (poskytovania služby/nakupovania tovaru alebo služieb súvisiacich s identifikovaným EAaV),
- pravdepodobnosť vzniku EAaV,
- závažnosť vplyvu na ŽP,
- stanoviská zainteresovaných strán vrátane zamestnancov spoločnosti.

Každému hodnotiacemu kritériu je pri hodnotení významnosti environmentálneho aspektu pridelená bodová hodnota:

**Frekvencia (F)** vykonávania činnosti (poskytovania služby/nakupovania tovaru alebo služby súvisiacich s identifikovaným environmentálnym aspektom a vplyvom):

4	minimálne 1 x za deň
3	minimálne 2 x za týždeň
2	minimálne 1 x za mesiac, ale nie častejšie ako 1 x za 1 týždeň
1	menej často ako 1 x za mesiac

**Pravdepodobnosť (P)** vzniku environmentálneho aspektu a vplyvu:

1	vzniká za bežných prevádzkových podmienok
2	vzniká za mimoriadnych prevádzkových podmienok
3	vzniká za potenciálnych havarijných podmienok

**Závažnosť (Z)** vplyvu na životné prostredie:

10	má veľmi významný vplyv na ŽP (napr.: znečisťujúca látka je veľmi toxická, neodbúrateľná, vzniká (používa sa) pravidelne vo väčších množstvách, atď.)
5	má menej významný vplyv na ŽP (napr.: znečisťujúca látka je menej toxická, ťažko odbúrateľná vzniká (používa sa) iba občas v malých množstvách, atď.)
1	nemá významný vplyv na ŽP (znečisťujúca látka nie je toxická, je ľahko odbúrateľná, atď.).

**Stanoviská (S)** zainteresovaných strán vrátane zamestnancov spoločnosti:

1	málo významné
2	významné
3	veľmi významné

### 4.3 Výpočet a kategórie významnosti EA a EV

Významnosť jednotlivých environmentálnych aspektov a vplyvov je určená vzorcom, do ktorého sú zadávané bodové hodnoty pridelených hodnotiacim kritériám:

$$BH_{EA} = F \times Z \times P \times S$$

Kategorizácia významnosti EAaV:

Kategória	Bodová hodnota (BH <sub>EA</sub> )	Významnosť
I	>60	vysoká
II	>10 až ≤60	stredná
III	≥1 až ≤10	nízka

Jednotlivým kategóriám prislúcha nasledovný stupeň riadenia:

- I. Pri vysokej významnosti EAaV je potrebné prijať opatrenia na ich odstránenie, príp. zníženie ich vplyvu:

- a) prijatím cieľov a programov SM, zameraných na oblasť ŽP;
- b) prijatím nevyhnutných opatrení a poskytnutím príslušných zdrojov na zníženie vplyvov vykonávanej činnosti.

- II. Pri stredne významných EA je potrebné prijímať opatrenia na zníženie vplyvov. Je potrebné sledovať tieto činnosti, či ich vplyv neprerastie do kategórie I, príp. prijať v rámci zlepšovania a prevencie pred znečisťovaním príslušné opatrenia na ich minimalizovanie/odstránenie. Táto kategória je priradená i v prípade uplatnenia záväznej požiadavky na daný aspekt a jeho vplyv, pričom dosiahol kategóriu III. Neplatí to pre kategóriu I.**
- III. Pri nízkych významnostiach EAaV nie je potrebné riadiť ich, v prípade potreby je možné zvážiť dosah a ich vplyv na ŽP.

Významnosť aspektov je rozlíšená i farebne:

	vysoká
	stredná
	nízka

#### 4.4 Identifikácia, hodnotenie a riadenie environmentálnych rizík a príležitostí

Proces riadenia rizík sa skladá z nasledujúcich zložiek:

- analýza rizík organizácie v oblasti EMS,
- preskúvanie rizík a príležitostí,
- stanovenie a monitorovanie plnenia opatrení.

Pre významnosť rizika sú definované nasledovné hodnotiace kritériá:  $BH_{EA} \times D$ , pričom

**Dôležitosť** (D) environmentálneho aspektu a jeho vplyvu je stanovená nasledovne:

4	existuje vysoká pravdepodobnosť interného i externého (i mimo hraníc areálu organizácie) ohrozenia z prevádzkových činností a porušenia právnych požiadaviek týkajúcich sa ŽP (pokuta, sankcia)
3	existuje možnosť interného i externého (i mimo hraníc areálu organizácie) ohrozenia počas havárie a možné porušenie právnych požiadaviek týkajúcich sa ŽP (pokuta, sankcia)
2	minimálna možnosť interného i externého (i mimo hraníc areálu organizácie) ohrozenia a porušenia právnych požiadaviek týkajúcich sa ŽP
1	neppravdepodobná možnosť interného i externého (i mimo hraníc areálu organizácie) ohrozenia a porušenia právnych požiadaviek týkajúcich sa ŽP

Podľa celkového počtu bodov sú riziká zaradované do nasledovných kategórií:

Kategória rizika	Bodová hodnota	Hodnotenie
I	$\geq 1$ až $\leq 60$	nízke
II	$> 60$ až $\leq 150$	závažné
III	$> 150$ až $\leq 240$	závažné
IV	$> 240$	kritické

Jednotlivým kategóriám prislúcha stupeň riadenia a prijatia príslušných opatrení:



Kategória rizika	Opatrenia
I	Pri nízkych rizikách je vhodné vykonávať náhodné monitorovanie činnosti, minimálne aspoň 1 x za rok náhodným výberom a vhodnou vzorkou.
II.	Pri nezávažných rizikách je potrebné zvážiť ich riadenie a monitorovacie mechanizmy. Vhodné sa javí realizovať monitorovacie aktivity minimálne 1 x ročne.
III	Pri závažných rizikách (spojených s neodstrániteľnými ohrozeniami) je potrebné zvážiť prijatie adekvátnych opatrení na zníženie rizika. V každom prípade však hranične tolerovateľné, teda zostatkové riziká musia byť riadené (popísané v zdokumentovanej informácii) a primeraným spôsobom monitorované.
IV	<p>Pri kritických rizikách je potrebné prijať opatrenia na odstránenie rizika so zámerom jeho zníženia alebo prijať nasledovné činnosti:</p> <p>a) prijatie vhodných cieľov a/alebo akčných plánov na ich zníženie;</p> <p>b) prijatím okamžitých nevyhnutných opatrení na zníženie rizika, aby sa mohla daná činnosť vykonávať v režime, ktorý zaistí ich elimináciu.</p>

Vzhľadom ku zabezpečeniu stavebnej činnosti prostredníctvom externých poskytovateľov služieb, spoločnosť PRIMA INVEST, spol. s r.o. identifikovala prevažne stredne významné aspekty, ako významný aspekt je identifikovaná činnosť týchto poskytovateľov.

**Významnosť environmentálnych aspektov je prehodnocovaná pred prijatím každej zákazky, v prípade akýkoľvek nežiadúcich vplyvov na životné prostredie sú preradené do kategórie I. s vysokou významnosťou.**

#### 4.5 Významné priame a nepriame EA

PRIMA INVEST, s.r.o.														ZOZNAM ENVIRONMENTÁLNYCH ASPEKTOV, VPLYVOV, RIZÍK A PRÍLEŽITOSTÍ													
Por. č.	Proces/Oddelenie	Činnosť	Environmentálny aspekt	Environmentálny vplyv	Záväzná pož. (U- sa, N- neuplatňuje sa)	Hodnotiace kritériá				Bodová hodnota EAa	Kategória	EV priamy (p) alebo nepriamy (N)	EA minúty (M), prít (P), alebo budúci (B)	Dôležitosť	Výška rizika	Kategória rizika	Spôsob riadenia a ovplyvňovania rizika										
						F	P	Z	S								Spôsob riadenia/Dokument	Príležitosť	Zodpov.								
1		Osvetlenie a prevádzka elektrických spotrebičov a zariadení	spotreba prírodných zdrojov na výrobu el. energie.	odčerpávanie prírodných zdrojov	U	4	2	1	1	8,0	III.	N	P	1	8,0	I.	zmluva o prenájme, monitorovanie a meranie	LED žiarovky, spotrebiče	zamestnanci								
2		Vykurovanie, chladenie	emisie do ovzdušia	skleníkový efekt	N	4	1	5	1	20,0	II.	N	P	1	20,0	I.	zmluva o prenájme, monitorovanie a meranie	energetická efektívnosť budovy	zamestnanci								
3			spotreba prírodných zdrojov na výrobu tepla	odčerpávanie prírodných zdrojov	N	4	1	1	1	4,0	II.	N	P	1	4,0	I.	zmluva o prenájme, monitorovanie a meranie		zamestnanci								
4		Plánovacia a projektovaná činnosť	spotreba kancelárskeho papiera	odčerpávanie prírodných zdrojov	U	4	1	1	3	12,0	II.	P	P	1	12,0	I.	monitorovanie a meranie, elektronizácia	nové technológie	projekcia								
5		Prevádzka služobných vozidiel	emisie výfukových plynov	znečistenie ovzdušia	U	4	1	5	1	20,0	II.	N	P	1	20,0	I.	STK, emisná, meranie spotreby	autá s vyšším emisným limitom	vodiči aut								
6		Stravovanie a pitný režim zamestnancov	vznik komunálneho odpadu	zneškodňovanie odpadu	U	4	1	1	1	4,0	III.	N	P	1	4,0	I.	separácia odpadu, konzumácia pitnej vody	recyklovateľné obaly	zamestnanci								
7	Realizácia - stavba	Činnosť dodávateľov a zmluvných partnerov	miestne, súvisiace s výstavbou	možné znečistenie vody, pôdy, tvorba emisií,	U	4	3	10	3	360,0	I.	N	P/B	2	720,0	IV.	integrovaná politika, zmluvy, hodnotenie zhody	riadenie a nastavenie procesu rizika dodávateľov	konatelia								



Por. č.	Proces/ Oddelenie	Činnosť	Environmentálny aspekt	Environmentálny vplyv	Záväzná pož. (U - platí, N - neplatí)	Hodnotiace kritériá				Bodová hodnota Ea	Kategória	EV prítomnosť (P) alebo neprítomnosť (N)	EA minút (M), prítomnosť (P) alebo neprítomnosť (N)	Dôležitosť	Výška rizika	Kategória rizika	Spôsob riadenia a ovplyvňovania rizika		
						F	P	Z	S								Príležitost'	Zodpov.	
8		Príprava a zriadenie staveniska	príprava stavebných plôch	úbytok prírodných zdrojov, strata biodiverzity	U	1	1	10	3	30,0	II.	P	P/B	2	60,0	II.	v súlade s PD využitie výkopovej zeminy na vytvorenie prírodnej plochy	vytvorenie prírodne orientovanej plochy	projektant, stavbyvedúci
9		Búracie a demolačné práce	vznik odpadov, hluk, prašnosť	zneškodňovanie odpadu, kvalita života okolitých zainteresovaných strán	U	1	1	10	3	30,0	II.	P	P	3	90,0	II.	informovanosť zainteresovaných strán	separácia a recyklácia odpadu	stavbyvedúci
10		Realizácia zákazky	vznik odpadov	zneškodňovanie odpadu, spotreba zdrojov	U	4	1	5	1	20,0	II.	P	P	2	40,0	I.	zmluva, hodnotenie zhody	separácia a recyklácia odpadu,	stavbyvedúci
11		Ukončenie životnosti produktu	vznik odpadov po životnosti produktu	spotreba zdrojov na recykláciu	U	1	1	10	3	30,0	II.	N	P	3	90,0	II.	zmluva, hodnotenie zhody	recyklácia odpadu	konateľia
12		Prevádzka dopravnej a mechanizačnej techniky	útky PHM a prevádzkových náplní	znečistenie pôdy, vody	U	4	1	5	1	20,0	II.	P	P	1	20,0	I.	zmluva, STK, emisná, meranie spotreby	autá s vyšším emisným limitom	vodiči áut
13		Prevádzka a parkovanie dopravnej a manipulačnej techniky	emisie výfukových plynov, prašnosť	znečistenie ovzdušia, príjazdových komunikácií	U	3	1	5	3	45,0	II.	P	P	1	45,0	I.	zmluva, STK, emisná, meranie spotreby	autá s vyšším emisným limitom	vodiči áut

## 5 Opis dlhodobých a krátkodobých environmentálnych cieľov vo vzťahu ku významným environmentálnym aspektom a vplyvom

P.č.	Definovanie cieľa	Termín plnenia	Zodpovednosť za plnenie	Zdroje k plneniu cieľa	Monitoring plnenia (porady vedenia)	Hodnotenie plnenia
01.	Implementovať systém environmentálneho manažérstva a auditu (EMAS) podľa Nariadenia Európskeho parlamentu a Rady (ES) č. 1221/2009 v platnom znení. Splnenie referenčných kritérií EMAS. Úspešná registrácia v Schéme pre EMAS.	06/2024	Konateľ	Konateľ, zamestnanci, Certifikačná spoločnosť	1 x za 3 mesiace 1 x za 12 mesiacov	Splnené Nesplnené
02.	Minimalizovať vznik komunálneho odpadu a zlepšiť separáciu jednotlivých zložiek sklo, plasty, papier. Dostať sa v rámci administratívnej činnosti spoločnosti separáciu min. 80 % množstva vytriedeného odpadu zo vzniknutého komunálneho odpadu.	12/2024	Konateľ	Konateľ, zamestnanci	1 x za 3 mesiace	Splnené Nesplnené
03.	Zlepšovať svoju environmentálnu výkonnosť a environmentálne správanie.	12/2024	Konateľ	Konateľ, zamestnanci o 2% pri sledovaných environmentálnych ukazovateľoch	1 x za 3 mesiace	Splnené Nesplnené
04.	V rámci verejného obstarávania prednostne sa uchádzať o zákazky s prírodne orientovanými plochami na podporu biodiverzity (zelené strechy, vysadenie zelene a starostlivosť o tieto plochy...)	trvale	Konateľ	Konateľ min. 1 ročne	1 x za 3 mesiace	Splnené Nesplnené
05.	Pre zlepšenie environmentálnych ukazovateľov spotreba PHM a tvorba emisií dosiahnuť postupnou obnovou vozového parku prevádzku nízkoemisných vozidiel.	12/2027	Konateľ	Konateľ, 1 auto ročne	1 x za 3 mesiace	Splnené Nesplnené



Environmentálne ciele sú stanovené v nadväznosti na Politiku IMS a vo vzťahu ku významným EA a EV. Spoločnosť PRIMA INVEST, spol. s r.o. so zámerom zveľaďovať spokojnosť zákazníka a naplňovať environmentálne zámery znižovania nepriaznivých vplyvov na životné prostredie, prijíma opatrenia a ciele na zlepšovanie environmentálneho správania, pričom zohľadňuje svoje technické možnosti, podnikateľské a prevádzkové požiadavky, finančné a ľudské zdroje, názory zainteresovaných strán a záväzné požiadavky. Pre riadenie významných environmentálnych aspektov a na základe Politiky IMS sú vypracované vyššie uvedené dlhodobé a krátkodobé environmentálne ciele.

## **6 Opis vykonaných a plánovaných opatrení na zlepšenie environmentálneho správania, dosiahnutie krátkodobých a dlhodobých cieľov a zabezpečenie dodržiavania právnych požiadaviek súvisiacich so ŽP**

### **6.1 Opis vykonaných opatrení**

- zníženie produkcie emisií a hluku postupnou obmenou referentských vozidiel nákupom vozidiel s vyššou emisnou normou,
- pri uzatváraní zmlúv s externými poskytovateľmi služieb je požadované od dodávateľa plnenie vyplývajúcich záväzných požiadaviek a oboznámenie pracovníkov dodávateľa s vyplývajúcimi environmentálnymi aspektami a vplyvmi,
- starostlivosť o priláhlé zelené plochy administratívnych budov.

### **6.2 Opis plánovaných opatrení**

- pravidelnými školeniami zlepšiť environmentálne povedomie zamestnancov a pracovníkov dodávateľských spoločností,
- zlepšiť riadenie environmentálnych aspektov externe poskytovaných stavebných prác, nakladanie s odpadom,
- v spolupráci s objednávateľom stavebných prác monitorovanie spotreby energie a vody na stavbách,
- v rámci možností navrhovanej projektovej dokumentácie realizovaných zákaziek zlepšiť biodiverzitu miestneho okolia.

### **6.3 Externe zainteresované strany**

Vzhľadom k tomu, že spoločnosť PRIMA INVEST, spol. s r.o. realizáciu stavebnej činnosti zabezpečuje prostredníctvom externých poskytovateľov, je dôležité pri ich výbere zohľadňovať všetky aspekty majúce vplyv na kvalitu zhotoveného diela v súlade s legislatívnymi požiadavkami. Zodpovední zamestnanci našej spoločnosti dohliadajú na výkon takto realizovaných prác a v spolupráci s externými dodávateľmi neustále monitorujú plnenie požiadaviek na environment, aby nebolo spôsobené znečistenie prostredia, ovzdušia, pôdy alebo vody ropnými látkami, chemikáliami všetkých druhov, alebo nebezpečnými odpadmi.

## **7 Súhrn dostupných údajov o environmentálnom správaní spoločnosti vo vzťahu ku významným environmentálnym aspektom**

### **7.1 Environmentálne ukazovatele**

Spoločnosť PRIMA INVEST, spol. s r.o. pravidelne monitoruje a prehodnocuje svoje environmentálne priame a nepriame environmentálne aspekty za pomoci environmentálnych ukazovateľov.

**Každý hlavný ukazovateľ sa skladá z týchto prvkov:**

**A** – vyjadrujúci celkový ročný vstup/výstup v danej oblasti (napr. spotreba energií, PHM...)

**B** – ročná referenčná hodnota(napr. počet zamestnancov, čistý obrat zo stavebnej činnosti, množstvo prejazdených kilometrov...)

**R** – indikátor, vyjadruje pomer A/B

**Trend** – porovnaním indikátorov za sledované obdobie vyjadruje priebeh ukazovateľa (zlepšujúci, premenlivý...).

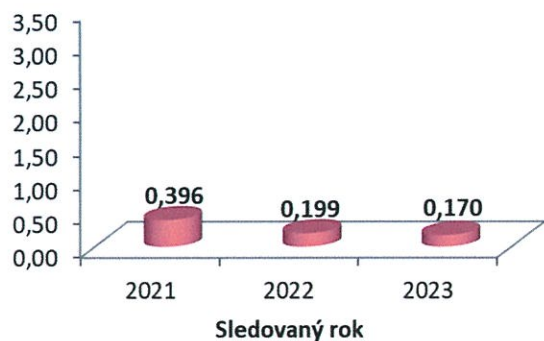
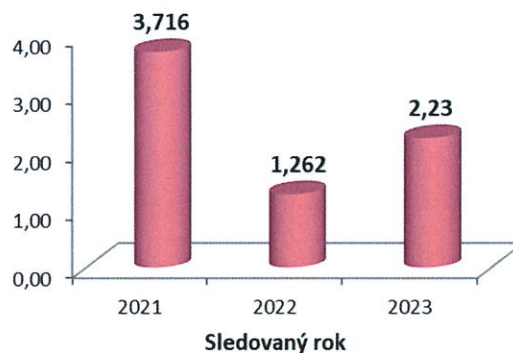
Referenčná hodnota	2021	2022	2023
počet zamestnancov	39	63	62
obrat zo stavebnej činnosti v mil. EUR	4, 151 020	9, 918 802	4, 729 713

**7.1.1 Energie**

Administratívna budova nie je vlastníctvom spoločnosti PRIMA INVEST spol. s r.o., je v prenájme, spotreba energií (elektrina, plyn) je sledovaná na základe fakturovaného množstva s pomerom na zamestnanca v trvalom pracovnom pomere a ku ročnému obratu spoločnosti. Energie sú využívané sa na vykurovanie, prevádzku kancelárskych zariadení a osvetlenie.

Náklady na energie pri stavebnej činnosti sú sledované objednávateľom a sú súčasťou nákladov investora ošetrené zmluvným vzťahom.

Ukazovateľ spotreba elektrickej energie	2021	2022	2023
spotreba elektrickej energie [MWh]	15,426	12,518	10,547
<b>Indikátor MWh/zamestnanec</b>	<b>0,396</b>	<b>0,199</b>	<b>0,170</b>
<b>Indikátor MWh/mil. EUR</b>	<b>3,716</b>	<b>1,262</b>	<b>2,230</b>
<b>Trend</b>	<b>premenlivý</b>		

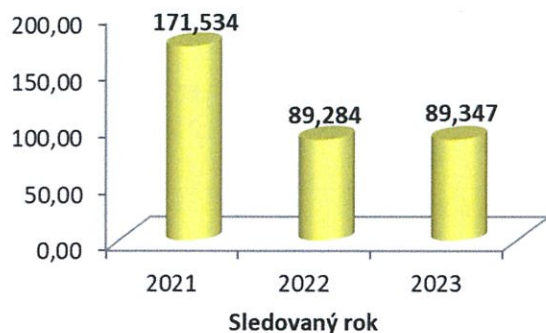
**Indikátor MWh/počet zamestnancov****Indikátor MWh/obrat**



Ukazovateľ spotreba plynu	2021	20202	2023
spotreba plynu [m <sup>3</sup> ]*	6 689,815	5 624,907	5 539,537
<b>Indikátor m<sup>3</sup>/zamestnanec</b>	<b>171,534</b>	<b>89,284</b>	<b>89,347</b>
<b>Indikátor GJ*/mil. EUR</b>	<b>62,659</b>	<b>22,049</b>	<b>45,537</b>
<b>Trend</b>	<b>premenlivý</b>		

\* použitý prepočet energetických jednotiek vid' <https://www.vyhodnaenergia.sk/prevodnik-energetickych-jednotiek-m3-kwh-mwh-kj-mj-gj-kcal-btu>

Indikátor m<sup>3</sup>/počet zamestnancov

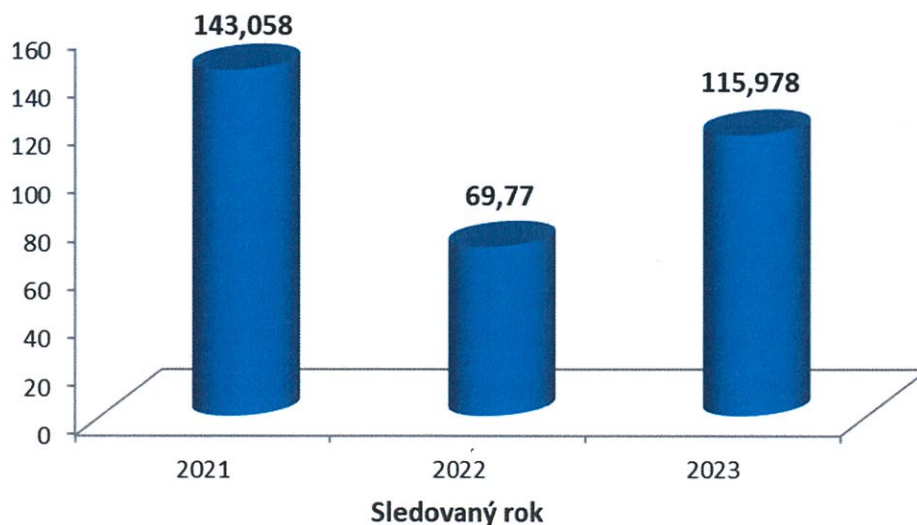


Indikátor m<sup>3</sup>/obrat



Ukazovateľ spotreba PHM	2021	20202	2023
spotreba nafta [l]	16 202	18 931	14 725
spotreba benzín [l]	1 498	1 696	1 625
spotreba PHM [GJ]	593,835	692,036	548,543
<b>Indikátor GJ /mil. EUR</b>	<b>143,058</b>	<b>69,770</b>	<b>115,978</b>
<b>Trend</b>	<b>premenlivý</b>		

Indikátor spotreba PHM v GJ/obrat



Trend vývoja ukazovateľov ovplyvňuje:

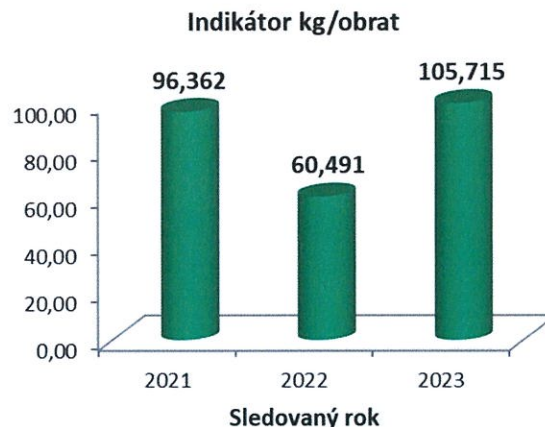
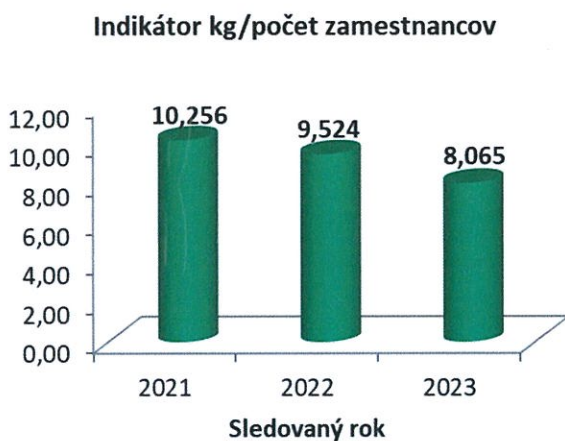
- **pri spotrebe elektrickej energie** – vývoj počasia v letných mesiacoch, kedy je nevyhnutné používať klimatizáciu, počet zamestnancov a výška obratu,
- **pri spotrebe plynu** – dĺžka vykurovacieho obdobia a intenzita zimy, počet zamestnancov a výška obratu,
- **pri spotrebe PHM** – emisná trieda automobilov, spôsob jazdy, technický stav vozidiel, počet zamestnancov a výška obratu.

### 7.1.2 Materiály

Nakoľko sa spoločnosť PRIMA INVEST, spol. s r.o. zaoberá hlavne prípravou realizácie stavby, ukazovateľ spotreby kancelárskeho papiera sa javí ako kľúčový.

Z hľadiska zabezpečovania realizácie stavebnej činnosti externými poskytovateľmi pre spoločnosť je sledovanie materiálov z tejto činnosti nerelevantné.

Ukazovateľ spotreba kancelárskeho papiera	2021	2022	2023
celková spotreba kancelárskeho papiera [kg]	400	600	500
<b>Indikátor kg/počet zamestnancov</b>	<b>10,256</b>	<b>9,524</b>	<b>8,065</b>
<b>Indikátor kg/mil. EUR</b>	<b>96,362</b>	<b>60,491</b>	<b>105,715</b>
<b>Trend</b>	<b>premenlivý</b>		



Trend vývoja ukazovateľa spotreby kancelárskeho papiera ovplyvňuje náročnosť na projekčné práce, počet zamestnancov a výška obratu.

### 7.1.3 Voda

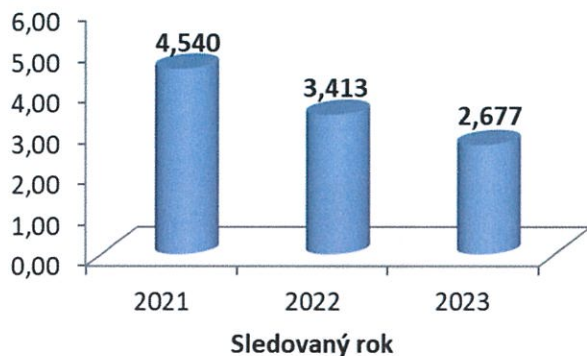
Spoločnosť PRIMA INVEST spol. s r.o. sleduje spotrebu pitnej vody a množstvo vypúšťaných odpadových vôd do verejnej kanalizácie podľa množstva vody odoberanej z verejného vodovodu (vodné = stočné) na základe fakturovaného množstva s pomerom na zamestnanca v trvalom pracovnom pomere a vzhľadom k ročnému obratu spoločnosti.

Sledovanie spotreby vody pri stavebnej činnosti je sledované objednávateľom a náklady za vodu sú súčasťou nákladov staveniska, do budúcnosti v spolupráci s objednávateľom uvažujeme sledovanie tohto ukazovateľa.

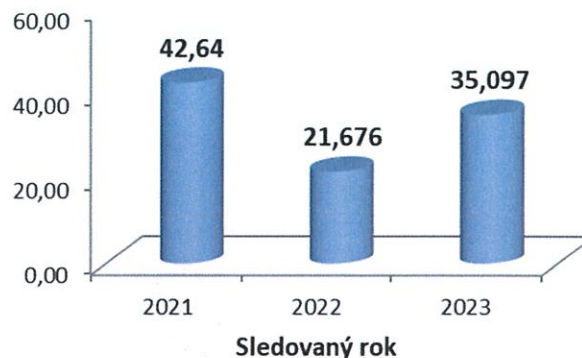


Ukazovateľ spotreby pitnej vody	2021	2022	2023
spotreba vody [m <sup>3</sup> ]	177	215	166
Indikátor m <sup>3</sup> /zamestnanec	4,54	3,413	2,677
Indikátor m <sup>3</sup> /mil. EUR	42,640	21,676	35,097
Trend	premenlivý		

Indikátor m<sup>3</sup>/počet zamestnancov



Indikátor m<sup>3</sup>/obrat



Trend vývoja ukazovateľa spotreby pitnej vody ovplyvňuje počet zamestnancov a výška obratu.

#### 7.1.4 Odpad

Spoločnosť PRIMA INVEST spol. s r.o. sídli v prenajatých priestoroch na základe zmluvného vzťahu, na základe ktorého prenajímateľ zodpovedá aj za zhromažďovanie a odovzdávanie vytriedených zložiek komunálnych odpadov oprávnenej osobe. Z uvedeného zmluvného vzťahu pre spoločnosť PRIMA INVEST spol. s r.o. ako nájomcu vyplývajú povinnosti separácie zložiek komunálneho odpadu, ku ktorej sú v maximálnej miere vedení zamestnanci spoločnosti. Kancelárska technika je v prenájme, náplne do tlačiarň sú repasované.

Realizácia stavebnej činnosti je zabezpečená externými poskytovateľmi služieb, za vzniknutý odpad zodpovedá investor v súlade s §77 ods. 2 zákona č. 79/2015 Z.z. v znení neskorších zmien.

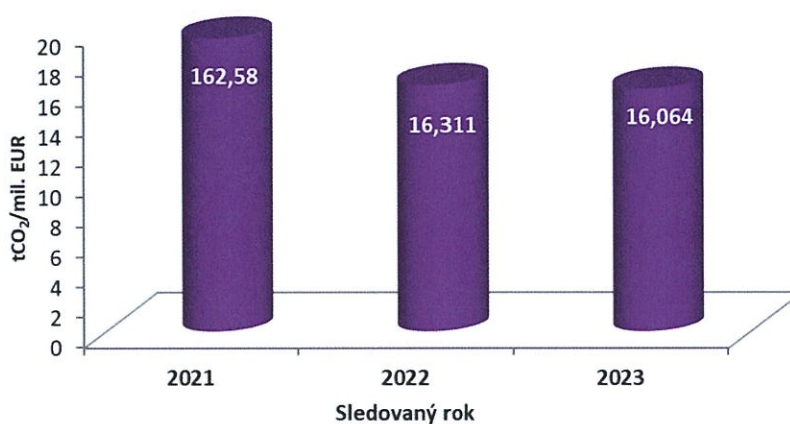
Na základe uvedeného je sledovanie uvedeného environmentálneho ukazovateľa pre spoločnosť PRIMA INVEST spol. s r.o. nerelevantné.

### 7.1.5 Emisie

Spoločnosť PRIMA INVEST spol. s r.o. monitoruje množstvo spotrebovaného plynu a pohonných hmôt prepočtom na tCO<sub>2</sub> pomerom ku obratu spoločnosti.

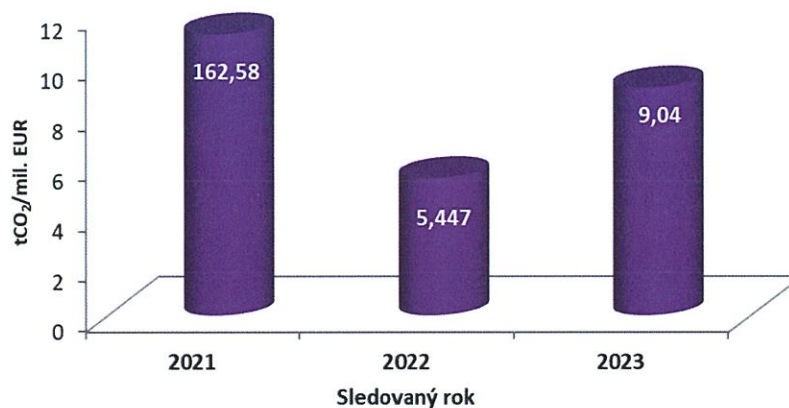
Ukazovateľ emisie plyn	2021	2022	2023
spotreba plynu na vykurovanie [m <sup>3</sup> ]	6 689,815	5 624,907	5 539,537
prepočet na emisie CO <sub>2</sub> [t]	19,399	16,311	16,064
<b>Indikátor tCO<sub>2</sub>/mil. EUR</b>	<b>4,673</b>	<b>1,644</b>	<b>3,396</b>
<b>Trend</b>	<b>premenlivý</b>		

Indikátor tCO<sub>2</sub>/mil. EUR



Ukazovateľ emisie PHM	2021	2022	2023
spotreba nafta [l]	16 202	18 931	14 725
spotreba benzín [l]	1 498	1 696	1 625
CO <sub>2</sub> v naфте [t]	42,773	49,978	38,874
CO <sub>2</sub> v benzíne [t]	3,580	4,053	3,884
CO <sub>2</sub> PHM spolu [t]	46,353	54,031	42,758
<b>Indikátor tCO<sub>2</sub>/mil. EUR</b>	<b>11,167</b>	<b>5,447</b>	<b>9,040</b>
<b>Trend</b>	<b>premenlivý</b>		

Indikátor tCO<sub>2</sub>/mil. EUR





### 7.1.6 Biodiverzita

Spoločnosť PRIMA INVEST spol. s r.o. nevlastní prírodne orientované plochy, pokiaľ je to možné poskytuje údržbu zelene externe, v prípade možností sa prednostne uchádza o zákazky s prírodne orientovanou plochou, v súčasnosti je však tento ukazovateľ v kontexte environmentálnych aspektov a vplyvov pre spoločnosť PRIMA INVEST spol. s r.o. nerelevantný.

## 8 Uplatniteľné právne požiadavky týkajúce sa ŽP

Právny predpis (v znení neskorších predpisov)	Vzťahuje sa	Povinnosť
Zákon č. 17/1992 Z. z. o životnom prostredí	§17 ods. 1 a 2	-predchádzať znečisťovaniu alebo poškodzovaniu životného prostredia a minimalizovať nepriaznivé dôsledky svojej činnosti na životné prostredie (ŽP), -činnosti vykonávať len po zhodnotení ich vplyvov na životné prostredie a zaťaženie územia
Zákon č. 50/1976 Zb. o územnom plánovaní a stavebnom poriadku (stavebný zákon), účinný do 31.03.2025	§43i §48	-zabezpečenie staveniska, -uskutočňovanie stavieb v súlade s projektovou dokumentáciou
Zákon č. 200/2022 Z. z. o územnom plánovaní	§24	-záväzné stanovisko
Zákon č. 201/2022 Z. z. o výstavbe, účinný od 01.04.2025	§7-10 §12-16 §19-21  §22-23 §24-28 Ďalšie ustanovenia sú uplatňované primerane	-všeobecné podmienky prípravy stavby a zhotovovania stavby -práva a povinnosti osôb pri príprave a zhotovovaní stavieb -povinnosti zhotoviteľa stavby -povinnosti projektanta, stavebného dozoru a stavebníka
Zákon č. 79/2015 Z. z. o odpadoch	§12 ods. 1 a 2	-nakladať s odpadom a nepoškodzovať ŽP v súlade s týmto zákonom alebo súvisiacim vydaným rozhodnutím
Vyhláška č. 365/2015 Z. z., ktorou sa ustanovuje Katalóg odpadov	Príloha č. 1 Zoznam odpadov	-zaradiť odpad podľa Prílohy č.1
Zákon č. 359/2007 Z. z. o prevencii a náprave environmentálnych škôd	§3 ods. 1 §4 ods. 1  §13	-predchádzať vzniku environmentálnej škody, -pri hrozbe env. škody prijať preventívne opatrenia, -finančné krytie za env. škody
Zákon č. 543/2002 Z. z. o ochrane krajiny a prírody	§3	-pri vykonávaných činnostiach sa podieľať na ochrane ŽP, prijímať opatrenia na zlepšovanie

		stavu ŽP, vytvárania a udržiavania územného systému ekologickej stability.
Zákon č. 351/2012 Z. z. o environmentálnom overovaní a registrácii organizácií v schéme Európskej únie pre environmentálne manažérstvo a audit	§2	-vyplnenie a podanie žiadosti o zápis do Registra schémy EMAS, -zaplatenie poplatku
Nariadenie Európskeho parlamentu a Rady (ES) č. 1221/2009 o dobrovoľnej účasti organizácií v schéme Spoločenstva pre environmentálne manažérstvo a audit – EMAS III.	Kapitola II., Príloha I-IV, VI	-zápis organizácie do Registra schémy EMAS, -vykonať environmentálne preskúmanie, -splňať požiadavky na systém environmentálneho manažérstva, -vykonať interný environmentálny audit (IA), -vypracovať environmentálne vyhlásenie
Nariadenie Komisie (EÚ) č. 2017/1505, ktorým sa menia prílohy I, II a III k nariadeniu Európskeho parlamentu a Rady (ES) č. 1221/2009 o dobrovoľnej účasti organizácií v schéme Spoločenstva pre environmentálne manažérstvo a audit (EMAS)	v znení zmien	-vykonať environmentálne preskúmanie, -splňať požiadavky na systém environmentálneho manažérstva, -vykonať interný environmentálny audit (IA)
Nariadenie Komisie (EÚ) č. 2018/2026, ktorým sa mení príloha IV k nariadeniu Európskeho parlamentu a Rady (ES) č. 1221/2009 o dobrovoľnej účasti organizácií v schéme Spoločenstva pre environmentálne manažérstvo a audit (EMAS)	v znení zmien	-vypracovať environmentálne vyhlásenie
Rozhodnutie Komisie (EÚ) 2023/2463 z 3. novembra 2023 o uverejnení používateľskej príručky, v ktorej sa stanovujú kroky potrebné na účasť v schéme EÚ pre environmentálne manažérstvo a audit (EMAS) podľa nariadenia (ES) č. Európsky parlament a Rada (oznámené pod dokumentom K(2023) 720)		-správna aplikácia hlavných prvkov schémy -zlepšovanie procesov
Sektorový referenčný dokument č. EUR 29136	A.1.3 List of Best Environmental	-implementovať najlepšie dostupné postupy a techniky v rámci stavebnej činnosti





<p>EN Best Environmental Management Practice for the building and construction sector (Najlepšia prax environmentálneho manažérstva pre sektor stavebníctva)</p>	<p>Management Practices List of identified best environmental management practices for the building construction sector. (Zoznam najlepších postupov environmentálneho manažérstva Zoznam identifikovaných najlepších postupov environmentálneho manažérstva pre sektor výstavby budov)</p>	
--	---	--

## 9 Environmentálny overovateľ

PQM, s.r.o.  
SAŽP

Vypracoval: Ing. Jozef Skladaný

Dňa: 30.05.2024

		<p>Potvrdzujeme, že všetky strany, označené 3D pečiatkou s logom PQM s.r.o., sú správne. We confirm, that all pages, embossed by the 3D stamp with logo PQM s.r.o., are correct.</p>	
<p>Dátum / Date:</p>		<p>05. 06. 2024</p>	
<p>Vedúci overovateľ / Lead Verifier:</p>	<p>Podpis / signature:</p>		
<p>Ing. Jozef Skladaný</p>			