

# Environmentálne vyhlásenie

2024 - 2027



Unistav Teplička, s. r. o.

Fatranská 1326/124

Teplička nad Váhom 013 01

# Obsah

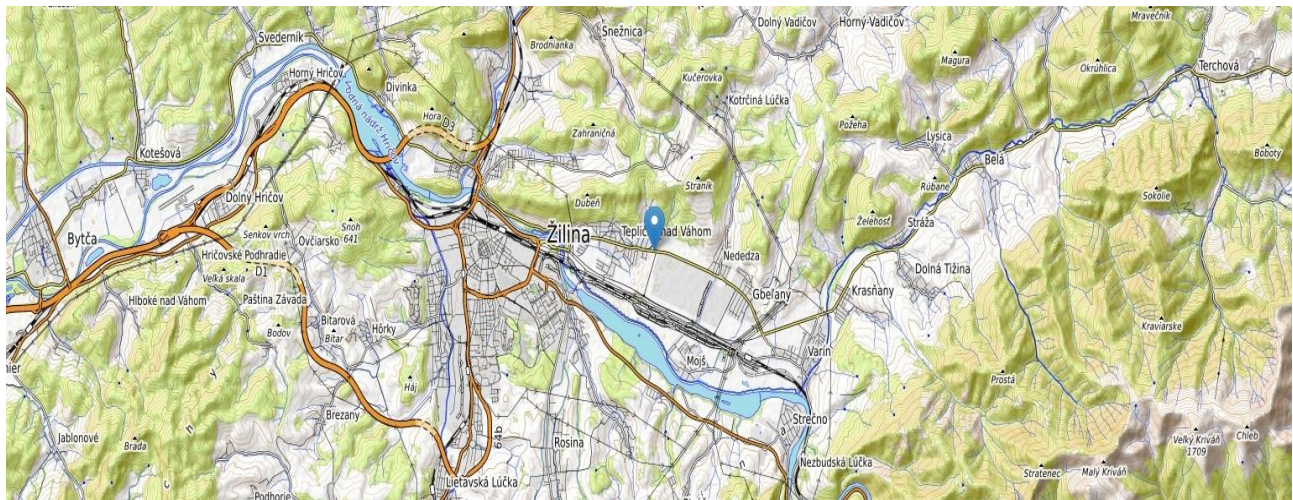
1	Predstavenie spoločnosti .....	4
1.1	Identifikačné údaje .....	5
1.2	Organizačná štruktúra .....	6
1.3	Manažér SEM a predstaviteľ pre EMAS.....	8
1.4	Certifikácia .....	9
1.5	Prehľad činností a rozsah systému EMAS .....	10
1.6	Vybrané zákazky roku 2023 .....	12
1.7	Opis chránených území v okolí sídla firmy .....	15
2	Environmentálna politika .....	17
2.1	Všeobecne .....	17
2.2	Identifikovanie zainteresovaných strán a určenie ich relevantných potrieb a očakávaní.....	19
2.3	Stručný popis systému environmentálneho manažerstva .....	20
3	Environmentálne aspekty .....	21
3.1	Všeobecne .....	21
3.2	Významné priame environmentálne aspekty .....	22
3.3	Významné nepriame environmentálne aspekty .....	25
3.4	Register environmentálnych aspektov .....	26
4	Environmentálne ciele .....	27
5	Opatrenia k zlepšeniu vplyvu činnosti spoločnosti na životné prostredie s ohľadom na významné environmentálne aspekty .....	29
6	Indikátory environmentálneho správania .....	31
IND-1:	Celková spotreba pohonných hmôt na obrat spoločnosti .....	31
IND-2:	Celková spotreba plynu na počet zamestnancov.....	31
IND-3:	Celková spotreba elektriny na počet zamestnancov .....	32
IND-4:	Celková produkcia CO <sub>2</sub> z PHM na obrat spoločnosti .....	32
IND-5:	Celková produkcia CO <sub>2</sub> zo zemného plynu na počet zamestnancov .....	33
IND-6:	Celková spotreba vody na počet zamestnancov.....	33
IND-7:	Celková spotreba materiálu na obrat spoločnosti .....	34
IND-8:	Celková ročná produkcia odpadov na obrat spoločnosti.....	34
IND-9:	Podiel zelených plôch vytvorených pri finalizácii stavebných projektov na obrat spoločnosti .....	35
7	Ďalšie environmentálne faktory .....	36
7.1	Havarijná pripravenosť .....	36
7.2	Súlad s požiadavkami právnych a iných záväzných predpisov .....	36
8	Hlavné právne ustanovenie a iné požiadavky týkajúce sa životného prostredia .....	37

8.1 Všeobecne .....	37
8.2 Prehlásenie o dodržiavaní právnych a iných požiadaviek .....	37
9 Najbližší termín environmentálneho vyhlásenia .....	39
10 Poskytovanie a zverejňovanie informácií .....	39
11 Environmentálny overovateľ .....	40
12 Záver .....	40

# 1 Predstavenie spoločnosti

Unistav Teplička, s. r. o. je stavebno-obchodná spoločnosť, ktorá ponúka kompletnú realizáciu stavieb pre súkromný a verejný sektor. Naše hlavné zameranie spočíva v odvetví novostavieb, rekonštrukcií, zatepľovaní a stavbe inžinierskych projektov. Vysokú kvalitu poskytovaných služieb zabezpečujeme vďaka vlastnému strojno-technologickému vybaveniu a pomocou vyškolených odborne spôsobilých pracovníkov. Stavby realizujeme podľa požiadaviek investora kompletne vrátane dodávky interiéru a technologických zariadení. Vďaka spolupráci so širokou škálou dodávateľov dokážeme ponúknuť veľkú škálu kvalitných produktov a systémov pre akúkoľvek stavbu. Ponúkame realizáciu nízkoenergetických, pasívnych ako i obyčajných murovaných rodinných domov na území celého Slovenska. Aj vďaka dlhoročným skúsenostiam dokážeme ponúknuť realizáciu z takmer všetkých druhov stavebných materiálov a systémov. Stavby realizujeme podľa dohody s investorom buď ako hrubé stavby, alebo ako stavby na kľúč s kompletnou realizáciou. Klientom ponúkame aj poradenstvo pri rozhodovaní o najvhodnejších stavebných materiáloch a technologických postupoch pred ako i počas realizácie.

Zázemie našej spoločnosti je vybudované vo vlastných kancelárskych a skladových priestoroch a odstavných plochách pre stavebné mechanizmy a dopravu v Tepličke nad Váhom pri Žiline.



Najväčšou prednosťou našej spoločnosti sú organizačné schopnosti, pružné a operatívne riadenie. Sme spoločnosť, ktorej záleží na včasnom a pritom kvalitnom vykonaní diela.

## 1.1 Identifikačné údaje

**Obchodný názov:** Unistav Teplička, s. r. o.

**Sídlo:** Fatranská 1326/124, Teplička nad Váhom 013 01

**IČO:** 36418633

**IČ DPH:** SK2021851953

**Štatutárny orgán:** Radoslav Obšivan, konateľ

**Tel.:** +421 911 110 078

**E-mail:** obstaravanie@unistav.eu

**Web:** www.unistav.eu

**Zamestnanci:** 30

Naše hlavné zameranie spočíva v odvetví novostavieb, rekonštrukcií, zatepľovaní a stavbe inžinierskych projektov.



### Novostavby a rodinné domy

Na výstavbu v súkromnom sektore poskytujeme kompletný servis



### Rekonštrukcie

Ponúkame rekonštrukcie rodinných domov, infraštruktúry a inžinierskych stavieb



### Zemné práce a doprava

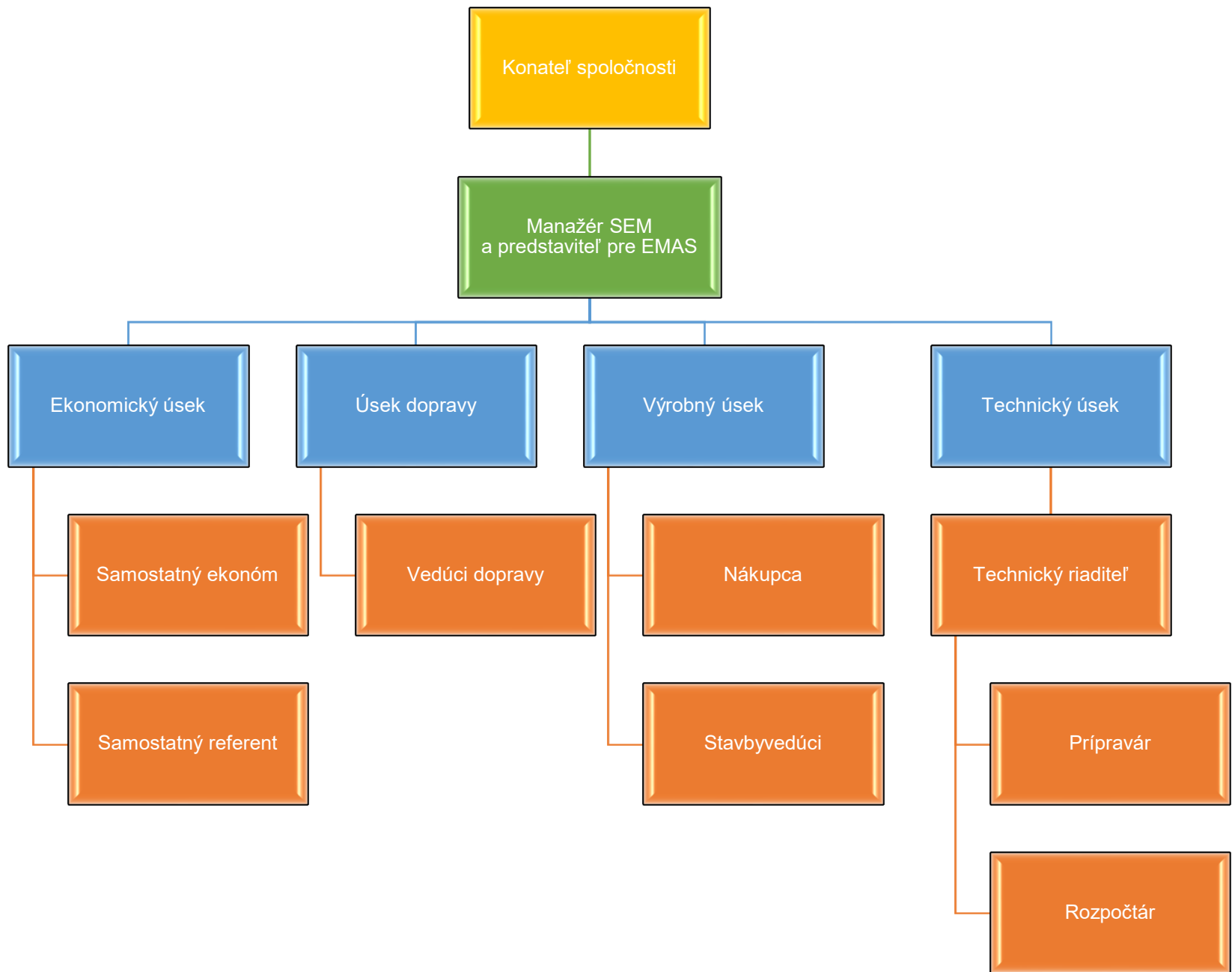
Prevádzame zemné práce vlastným strojným vybavením a poskytujeme dopravné služby

## 1.2 Organizačná štruktúra

Vedenie spoločnosti Unistav Teplice, s. r. o. je tvorené konateľom, ktorý má zároveň funkciu riaditeľa spoločnosti. Vedenie je zodpovedné za zabezpečenie potrebných dostupných zdrojov na plnenie environmentálnych cieľov, zvyšovanie vzdelávania, zapojenie pracovníkov, riadenie rizík a príležitostí a za trvalé rozvíjanie a uplatňovanie princípov systému environmentálneho manažérstva a jeho neustále zlepšovanie a preskúmavanie.

Efektívne fungovanie systému environmentálneho manažérstva je podmienené funkčnou organizačnou štruktúrou a kompetentnými pracovníkmi. Prijímanie a zapracovanie pracovníkov a postup udržiavania kompetencie pracovníkov riadi konateľ spoločnosti. Požiadavky na kompetenciu pracovníkov sú uvedené v "Karte pracovníka", ktoré sú uložené v osobných zložkách pracovníkov. Menovité obsadenie funkcií je uvedené v pracovných, či iných zmluvách. Spoločnosť má spracované a zdokumentované rozsahy právomocí, zodpovedností a pracovných povinností pre všetky kategórie funkcií. Udržiavanie a zvyšovanie kompetencií ako opatrenie na získanie potrebných zručností je plánované v ročných cykloch. Na pravidelných školeniach sú pracovníci oboznamovaní s fungovaním systému manažérstva, s aktualizáciou príslušných dokumentov, smerníc či postupov, s rozsahom im príslušných kompetencií a zodpovednosťou. Spoločnosť využíva pre zabezpečenie efektívneho fungovania činností spoločnosti kumulované funkcie a taktiež externé subdodávateľské spoločnosti.





### 1.3 Manažér SEM a predstaviteľ pre EMAS

má definovanú právomocou pre:

- a) riadenie, monitorovanie, vyhodnocovanie a koordinovanie systému environmentálneho manažérstva podľa normy ISO 14001: 2015 a EMAS,
- b) predkladanie správ vedeniu spoločnosti na preskúmanie účinnosti systému environmentálneho manažérstva ako podklad k jeho zlepšovaniu.

Zodpovednosť manažéra SEM a predstaviteľa EMAS takisto zahŕňa komunikáciu s externými stranami v záležitostiach týkajúcich sa systému environmentálneho manažérstva.

Manažér SEM a predstaviteľ pre EMAS sa označuje za osobu zodpovedajúcu za zavedenie a dodržiavanie požiadaviek normy ISO 14001: 2015 a EMAS.

- Zodpovedá za zavedenie, udržiavanie a zlepšovanie systému environmentálneho manažérstva.
- Koordinuje prípravu spracovania návrhu environmentálnej politiky, predkladá ju k schváleniu, kontroluje jej realizáciu.
- Zodpovedá za pravidelnú kontrolu funkčnosti a účinnosti systému environmentálneho manažérstva, kde využíva svoju právomoc pre:
  - plánovanie a vyhodnocovanie interných auditov,
  - nariadenie neplánovaného auditu,
  - hodnotenie systému formou správy predkladanej vedeniu,
  - určovanie nápravných opatrení zamestnancom spoločnosti,
  - sledovanie účinnosti nápravných činností a prevencie,
  - vydávanie záväzných rozhodnutí k zabezpečeniu funkčnosti a účinnosti systému (po odsúhlasení vedením spoločnosti),
  - udržiavanie a uvoľňovanie dokumentácie systému v rozsahu požiadaviek ISO 14001: 2015 a EMAS.
- Riadi a koordinuje externé aktivity v rámci systému environmentálneho manažérstva - styk s certifikačnými orgánmi a environmentálnymi overovateľmi.
- Zabezpečuje zvyšovanie povedomia o požiadavkách zákazníka a zainteresovaných strán v celej spoločnosti.
- Riadi zmeny v rámci systému environmentálneho manažérstva.
- Zabezpečuje externú komunikáciu so zákazníkmi, s orgánmi štátnej správy, s verejnosťou, s médiami a s inými zainteresovanými stranami.



## 1.4 Certifikácia

Spoločnosť Unistav Teplička, s. r. o. má systém manažérstva v rozsahu činnosti Komplexná stavebná a obchodná činnosť certifikovaný podľa medzinárodných noriem ISO 9001, ISO 14001, ISO 45001 a AQAP. Taktiež máme licencie na realizáciu zatepľovacích systémov od Slovenského TSÚS na značky Sto, Kema, Jub.



## 1.5 Prehľad činností a rozsah systému EMAS

V rámci stavebnej činnosti zabezpečujeme komplexné riešenie stavebných projektov, ktorých súčasťou je koordinácia a riadenie všetkých činností. Cieľom našej spoločnosti je pristupovať ku každému klientovi individuálne, čím zabezpečíme jeho komfort a najvyššiu možnú dosiahnuteľnú kvalitu a profesionalitu našich služieb.

Pri tvorbe každého projektu dôkladne analyzujeme všetky potreby nášho klienta v súvislosti s jeho cieľmi. Neoddeliteľnou súčasťou tohto procesu je analýza finančných potrieb a možností klienta a zváženie možnosti využitia dostupných dotácií. Prirodzenou súčasťou tohto procesu je priebežné spracovanie správ o postupe realizovaných prác.

Našou prácou vytvárame najoptimálnejšie riešenia pre každého klienta. Naším cieľom je vytvárať hodnoty, ktoré sú trvalé a ktoré zodpovedajú ako technickej realizovateľnosti, tak aj ekonomickej efektívnosti. Samozrejmosťou je pre nás maximálna zodpovednosť k životnému prostrediu pri všetkých našich realizovaných projektoch s ohľadom na plnenie požiadaviek a očakávaní zainteresovaných strán.

**Registrácia v schéme EMAS spoločnosti Unistav Teplice, s. r. o. sa týka nasledovnej činnosti:**

- Komplexná stavebná a obchodná činnosť.

**Vykonávané činnosti zahrnuté do schémy EMAS sú pre SK NACE kódy:**

- 41.20 Výstavba obytných a neobytných budov
- 42.11 Výstavba ciest a diaľnic
- 42.13 Výstavba mostov a tunelov
- 42.21 Výstavba rozvodov pre plyn a kvapaliny
- 42.99 Výstavba ostatných inžinierskych stavieb i n.
- 43.11 Demolácia
- 43.12 Zemné práce
- 43.21 Elektrická inštalácia
- 43.22 Inštalácia kanalizačných výhrevných a klimatizačných zariadení
- 43.29 Ostatná stavebná inštalácia
- 43.31 Omietkarské práce
- 43.32 Stolárske práce
- 43.33 Obkladanie stien a kladenie dlážkových krytín
- 43.34 Maľovanie a zasklievanie

- 43.39 Ostatné stavebné kompletizačné a dokončovacie práce
- 43.91 Pokrývačské práce
- 43.99 Ostatné špecializované stavebné práce i n.

**Lokalita, na ktorú sa schéma EMAS vzťahuje je nasledovná:**

- Fatranská 1326/124, Teplička nad Váhom, Slovenská republika  
sídlo spoločnosti  
dielne a sklady pre stavebné náradie a techniku



## 1.6 Vybrané zákazky roku 2023

### Historický park v Lednických Rovniach



Materská škola Svit



Zariadenie opatrovateľskej služby Svit



## 1.7 Opis chránených území v okolí sídla firmy

Teplička nad Váhom je obec na Slovensku v okrese Žilina. V okrese Žilina sa nachádzajú napr. aj tieto známe chránené územia:

### **Domašínsky meander**

Domašínsky meander je riečny meander a prírodná pamiatka na rieke Váh v Malej Fatre. Je súčasťou Strečnianskeho priesmyku a ochranného pásma Národného parku Malá Fatra. Rieka Váh tu vytvára prielom a rozdeľuje Malú Fatru na geomorfologické podcelky Krivánska Fatra na pravom a Lúčanská Fatra na ľavom brehu. Vodný tok sa tu obtáča okolo nevýrazného lesnatého vrcholu Domašín (575 m n. m.). Nad meandrom stojí ruina Starhradu.



### **Chleb**

Chleb je tretí najvyšší vrch Malej Fatry. Nachádza sa v Krivánskej časti pohoria v jej hlavnom hrebeni, približne 8 km južne od Terchovej. Lokaltou prechádza Medzinárodná diaľková turistická trasa E3. Skalnatý-hôľnatý vrch v centrálnej, najatraktívnejšej časti hlavného hrebeňa Krivánskej Fatry je vďaka dostupnosti a výhľadu obľúbeným cieľom turistov. Hlavný hrebeň vedie zo severu od Poludňového grúňa (1 446 m n. m.) cez Steny (1 626 m n. m.; tu sa stáča západným smerom) a Hromové (1 637 m n. m.) a pokračuje

západným smerom cez Snilovské sedlo na dominantný Veľký Kriváň (1 708 m n. m.). Poloha nad Vrátnou dolinou v blízkosti Snilovského sedla, kde končí sedačková lanovka od Chaty Vrátna, robí mohutný vrch jedným z najľahšie dostupných nielen v Malej Fatre.



### **Rozsutec**

Rozsutec je národná prírodná rezervácia v pohorí Krivánskej Malej Fatry. Je v správe štátnej ochrany prírody Malá Fatra. Národná prírodná rezervácia Rozsutec bola vyhlásená v roku 1967 s aktualizáciou v roku 1986. Má výmeru 842 ha. Na území rezervácie platí 5. stupeň ochrany. Rezervácia je súčasťou Národného parku Malá Fatra. Predmetom ochrany je geobiocenologický komplex krajinných dominant Malej Fatry - Veľký a Malý Rozsutec. Zahŕňa morfológicky atraktívne útvary ako tiesňavy, rokliny, obrie hrnce, vodopády, skalné steny a bralá. V rezervácii sa vyskytuje pestrá vápencová flóra a fauna, ktorá zahŕňa niekoľko vzácných endemických, reliktných a zriedkavých druhov rastlín a živočíchov. Súčasťou rezervácie Rozsutec sú aj známe Jánošíkove diery, ktoré sa skladajú z častí Dolné diery, Nové diery a Horné diery. Dierami pretekajúci Hlboký potok vytvára Vodopády Dierového potoka.



## 2 Environmentálna politika

### 2.1 Všeobecne

Environmentálna politika je súčasťou strategického zámeru stanoveného vedením spoločnosti Unistav Teplička, s. r. o. pre zabezpečenie prosperity spoločnosti a ochrany životného prostredia aj bezpečnosti. Vyjadruje celkový zmysel smerovania organizácie, stanovuje jej hlavné hodnoty a presvedčenie. Environmentálna politika spoločnosti taktiež určuje pre organizáciu zásady a prístupy k starostlivosti a ochrane životného prostredia. Politika je zverejnená v priestoroch spoločnosti pre všetky zainteresované strany. Všetci zamestnanci sú povinní riadiť sa a v plnom rozsahu rešpektovať environmentálnu politiku spoločnosti. Vedenie spoločnosti sa zaväzuje, že poskytne všestrannú podporu a zdroje potrebné na realizáciu tejto politiky.

Environmentálna politika poukazuje na to, aby organizácia plnila predsavzatia a ciele vzťahujúce sa na ochranu a nápravu škôd spôsobených na životnom prostredí. Poskytuje rámec pre dlhodobé a krátkodobé ciele, ktoré organizácia chce dosiahnuť. Vypracovanie environmentálnej politiky v organizácii je prvým krokom smerom k efektívnemu environmentálnemu manažérstvu. Po prijatí jej rámca si organizácia musí vypracovať programy a procedúry na dosiahnutie predsavzatých cieľov. Rámec environmentálnej politiky poskytuje informácie všetkým zainteresovaným stranám o jej cieľoch a zámeroch v oblasti životného prostredia.

Environmentálna politika vyjadruje záväzok spoločnosti k trvalému zlepšovaniu, preventívnej ochrane a je v súlade s platnou legislatívou a ďalšími dôležitými nariadeniami v oblasti životného prostredia, ako aj inými normatívnymi dokumentmi, ktoré sa zaviazala plniť.





## INTEGROVANÁ POLITIKA

ISO 9001, ISO 14001, ISO 45001, EMAS

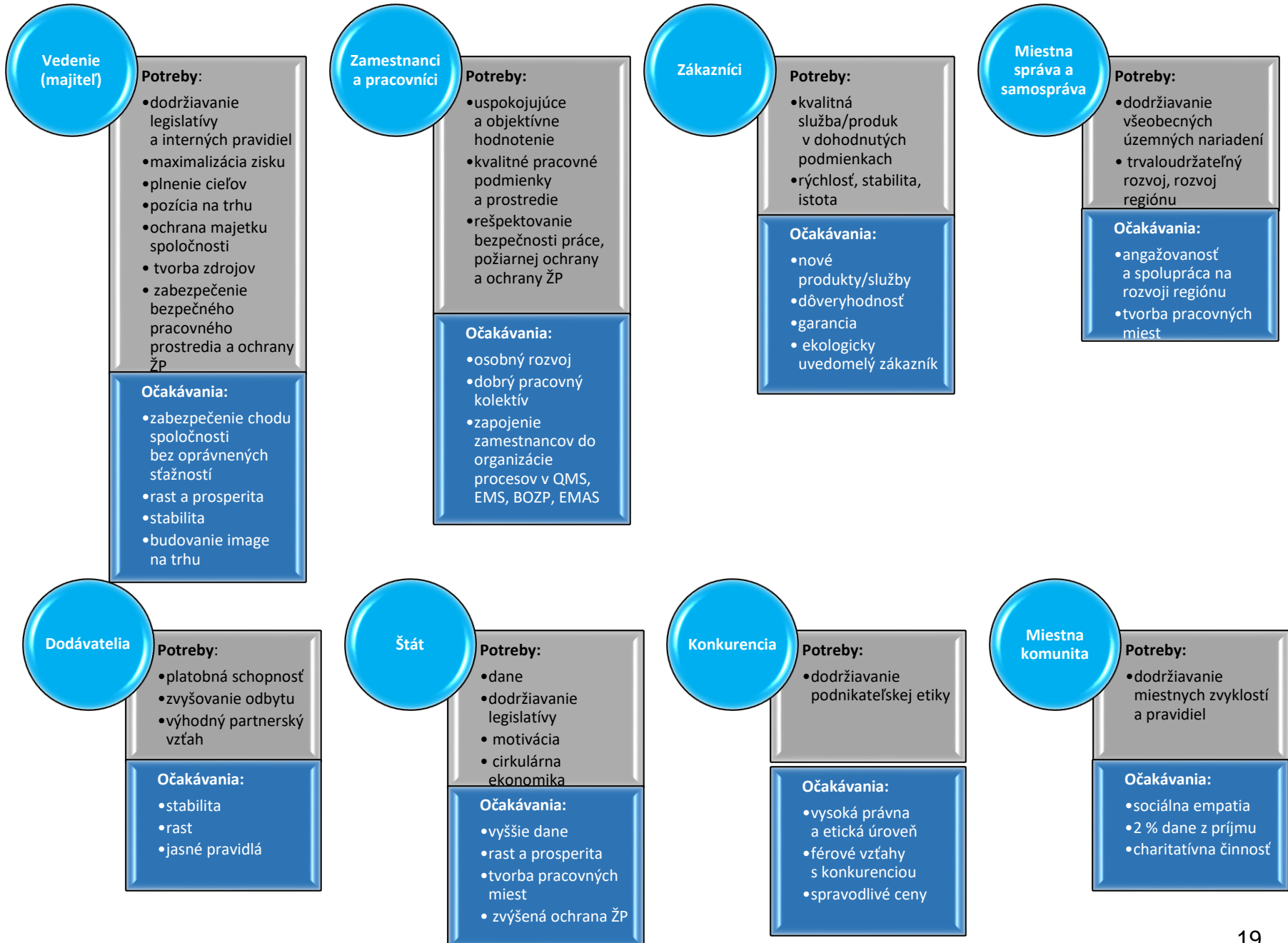
**Vedenie spoločnosti vedomé si svojej zodpovednosti za kvalitu, environment a BOZP vyhlasuje svoju integrovanú politiku s nasledovnými princípmi:**

- 1 • Spokojnosť zákazníkov je našou najvyššou prioritou s orientáciou na moderné trendy technológií pri plánovaní a realizácii zákaziek s dôrazom na bezpečné a zdravie neohrozujúce prostredie a pracovné podmienky pracovníkov.
- 2 • Vysoká kvalita všetkých činností je predpokladom na upevnenie a neustále zlepšovanie nášho postavenia na domácom trhu a vytvárajú predpoklad pre rozvoj spoločnosti.
- 3 • Kvalita je prvá a základná úloha, za splnenie ktorej zodpovedajú pracovníci spoločnosti na všetkých riadiacich a výkonných miestach.
- 4 • Zaväzujeme sa spĺňať aplikovateľné požiadavky a trvalo zlepšovať efektívnosť integrovaného manažérskeho systému.
- 5 • Externých poskytovateľov aktívne začleňujeme do nášho integrovaného manažérskeho systému.
- 6 • Riadiaci pracovníci spoločnosti majú potrebnú kompetentnosť a organizačnú právomoc na riešenie závažných udalostí.
- 7 • Trvalé zlepšovanie integrovaného manažérskeho systému a environmentálneho správania je podporované a zabezpečované aktívnym prístupom pracovníkov na všetkých úrovniach spoločnosti.
- 8 • Každý náš pracovník je reprezentantom spoločnosti a svojou prácou a vystupovaním pomáha budovať dobré meno spoločnosti a prispieva k jej rastu.
- 9 • Starostlivosť o sociálne zabezpečenie, životné prostredie, pracovné prostredie a BOZP je súčasťou stratégie rozvoja spoločnosti. Využívame systém vzdelávania k zvyšovaniu uvedomenia a vedomostí v oblasti integrovaného manažérskeho systému s dôrazom na prevenciu znižovania rizík.
- 10 • Snažíme sa o maximálne zhodnocovanie odpadov separovaným zberom, recykláciou a nevyužiteľné druhy odpadov zneškodňujeme environmentálne vhodným spôsobom.
- 11 • Vedenie spoločnosti sa zaväzuje prevenciou zabráňovať znečisťovaniu životného prostredia, dodržiavať príslušné environmentálne, právne a iné požiadavky, plniť záväzné povinnosti, dodržiavať platné predpisy a normy pre oblasť bezpečnosti a ochrany zdravia pri práci.
- 12 • Zameriavame sa na prevenciu znižovania počtu pracovných úrazov, chorôb z povolania a havárií.

Teplička nad Váhom, dňa 05.03.2024

.....  
Radoslav Obšivan  
konateľ spoločnosti

## 2.2 Identifikovanie zainteresovaných strán a určenie ich relevantných potrieb a očakávaní



## 2.3 Stručný popis systému environmentálneho manažérstva

Environmentálne riadenie spoločnosti Unistav Teplička, s. r. o. je trvalou súčasťou integrovaného manažérskeho systému, ktorý je založený na požiadavkách noriem pre systém manažérstva kvality (ISO 9001), systém environmentálneho manažérstva (ISO 14001) a systém manažérstva bezpečnosti a ochrany zdravia pri práci (ISO 45001). Systém je vybudovaný tak, aby bol neustále udržiavaný a trvale zlepšovaný. Procesy IMS sú identifikované, zdokumentované, riadené, zdroje pre fungovanie sú zaistené. Osobou zodpovednou za tieto procesy je manažér IMS.

Uvedomovaním si zodpovednosti nielen voči svojim zákazníkom z hľadiska kvality ponúkaných služieb a produktov, ale i zodpovednosti voči životnému prostrediu v súvislosti s jeho znečisťovaním sme sa rozhodli o prehlbenie našich procesov v oblasti systému environmentálneho manažérstva implementáciou schémy Spoločenstva pre environmentálne manažérstvo a audit EMAS.

Plánovanie systému environmentálneho manažérstva slúži k jeho neustálemu zlepšovaniu, k napĺňaniu environmentálnej politiky a k zlepšovaniu environmentálneho profilu spoločnosti.

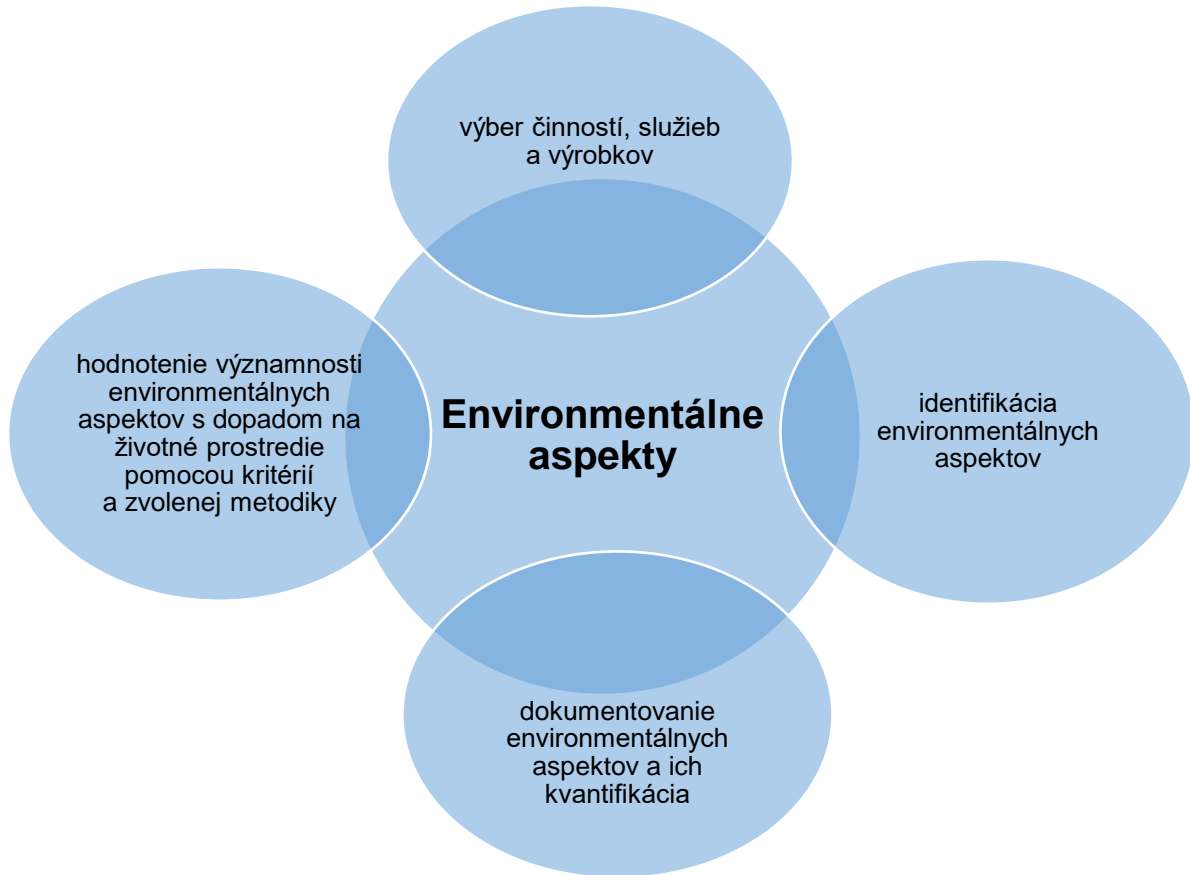
Riadenie oblasti ochrany životného prostredia vychádza zo záväzkov v environmentálnej politike a je založené na nakladaní s významnými environmentálnymi aspektmi a dôsledkami vo vzťahu k právnym a iným záväzným požiadavkám, a to v rámci riadenia prevádzky, pripravenosti na havarijné situácie, stanovovaní cieľov a cieľových hodnôt a realizácii environmentálnych programov, ako aj nastavenia kontrolných mechanizmov u dodávateľov prác. Uvedené oblasti sú pravidelne monitorované alebo merané, pravidelne preskúmané aj vedením spoločnosti. Nemenej dôležitým je aj angažovanosť a aktívne zapojenie svojich pracovníkov ako aj pracovníkov subdodávateľov realizujúcich prevádzkové činnosti pod riadením spoločnosti, zvyšovanie ich povedomia o EMAS.

Spoločnosť vykonáva interné audity s cieľom preveriť, či systém environmentálneho manažérstva je v súlade požiadavkami noriem, a či je účinne realizovaný a udržiavaný. Plánovanie interných auditov závisí predovšetkým od významu a rozsahu príslušnej činnosti a výsledkov z predchádzajúcich auditov. Interné audity sa vykonávajú podľa smernice „Interné audity“.

## 3 Environmentálne aspekty

### 3.1 Všeobecne

Proces identifikácie a hodnotenia environmentálnych aspektov rozdeľujeme do týchto fáz:



Pri hodnotení významnosti environmentálneho aspektu spoločnosť Unistav Teplička, s. r. o. zvažuje:

- pravdepodobnosť a početnosť jeho výskytu,
- možné následky na životné prostredie,
- existenciu relevantných požiadaviek vyplývajúcich z príslušných právnych predpisov,
- význam pre zainteresované strany.

Významné environmentálne aspekty sú podkladom pre stanovenie environmentálnych cieľov a cieľových hodnôt, a tým aj pre zlepšovanie environmentálneho profilu spoločnosti.

### 3.2 Významné priame environmentálne aspekty

Významné priame environmentálne aspekty sú také, ktoré vedú k významným dopadom spoločnosti Unistav Teplička, s. r. o. na životné prostredie a spoločnosť ich môže ovplyvniť priamo.

Priame environmentálne aspekty sa v podmienkach spoločnosti Unistav Teplička, s. r. o. vzťahujú najmä na:

- právne požiadavky, iné záväzné požiadavky a obmedzenia povolení,
- produkciu odpadov,
- spotrebu pohonných hmôt,
- riziká možných havárií a ich vplyvov na životné prostredie,
- možné úniky škodlivých látok pri používaní stavebných strojov,
- zvýšený hluk a vibrácie vznikajúce používaním stavebných strojov,
- záber pôdy, znehodnotený povrch krajiny spôsobený realizáciou stavby,
- aspekty administratívnych priestorov: spotreba vody a energie, vznik odpadov.

Environmentálne aspekty sú identifikované pre:

- administratívnu činnosť,
- stavebnú činnosť,
- práce a služby zabezpečované externe.

Environmentálne aspekty sú identifikované pri zohľadnení bežných, ale aj výnimočných podmienok, prípadne pri havarijných stavoch, vzťahujúcich sa k činnostiam minulým, súčasným aj plánovaným. Určované sú aspekty priame, t. j. vlastné, aj aspekty nepriame od subdodávateľov, ktoré spoločnosť ovplyvňuje nepriamo (napr. zmluvne). Za určovanie environmentálnych aspektov a vplyvov zodpovedá konateľ spoločnosti v spolupráci s odborným poradcom.

#### Metodika

Pre vyhodnotenie významnosti aspektov a vplyvu sú rozhodujúce tieto kritériá:

- pravdepodobnosť a početnosť výskytu (K1),
- možné následky na životné prostredie (K2),
- požiadavky právnych predpisov a zainteresovaných strán a ich dodržiavanie (K3).

K1 - pravdepodobnosť a početnosť výskytu sa určí v tomto intervale:

1. ojedinelý vznik (menej ako jeden krát ročne) alebo vznik málo pravdepodobný
5. vzniká denne alebo veľmi často alebo vo veľkom objeme alebo vznik je vysoko pravdepodobný

K2 - možné následky na životné prostredie sa určia v tomto intervale:

1. dôsledky na životné prostredie sú zanedbateľné  
(napr. využívanie kancelárskeho papiera alebo vody na sociálne účely)
5. dôsledky na životné prostredie sú veľmi vážne až kritické a vyžadujú zmenu  
(vznik obzvlášť nebezpečných odpadov, hrozí únik väčšieho množstva nebezpečných látok priamo do pôdy alebo vôd)

K3 - požiadavky právnych predpisov a zainteresovaných strán a ich dodržiavanie spoločnosťou sa určí:

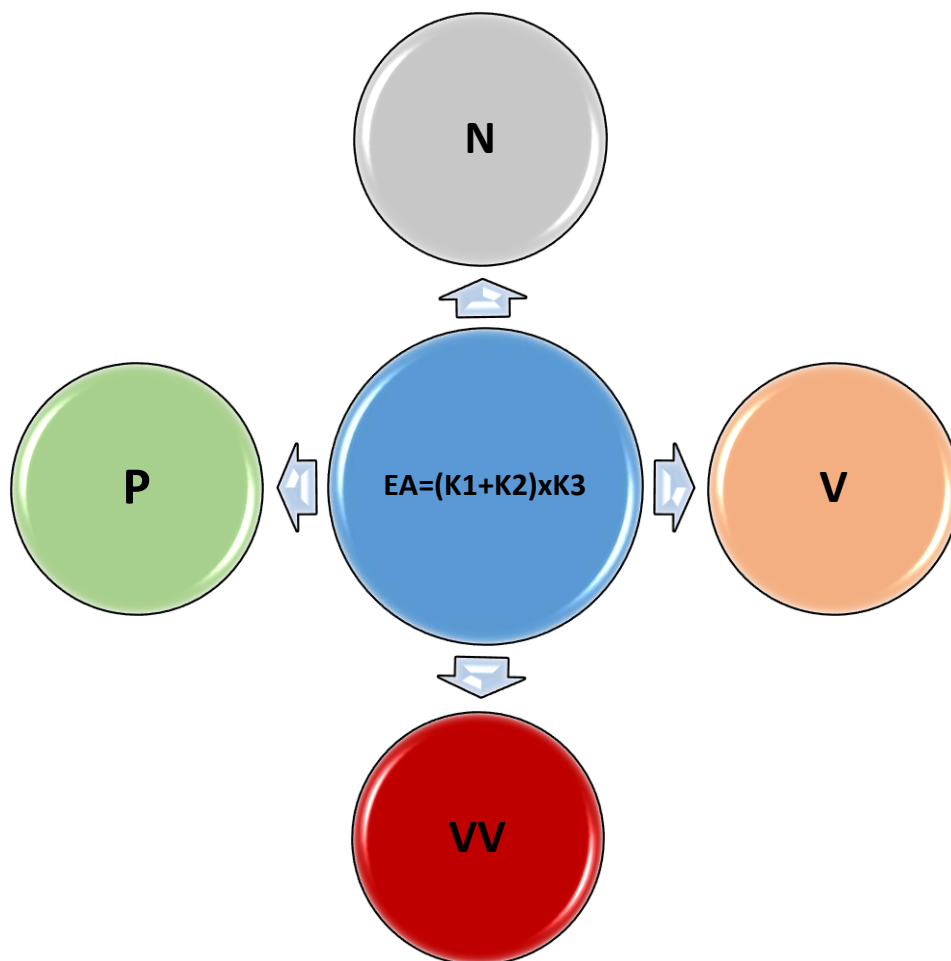
1. záväzné požiadavky na riadenie daného environmentálneho aspektu nie sú stanovené alebo sú stanovené a bez problémov plnené
2. záväzné požiadavky na riadenie daného environmentálneho aspektu sú dodržiavané s problémami resp. sa občas vyskytuje ich porušenie
3. záväzné požiadavky na riadenie daného environmentálneho aspektu nie sú dodržiavané a hrozí pokuta a/alebo environmentálna havária

Pritom sa ďalej prihliada na okolnosti vyplývajúce z:

- záväzkov v environmentálnej politike,
- oprávnených sťažností a záujmov zainteresovaných strán,
- regionálnych, lokálnych, globálnych záujmov,
- názorov zainteresovaných strán na riadenie daných aspektov.



Výslednú hodnotu významnosti environmentálneho aspektu udáva súčin:



Pričom platí:

Nevýznamný aspekt (N)	má bodovú hodnotu menšiu ako 9
Významný aspekt (V)	má bodovú hodnotu v intervale 9-18
Veľmi významný aspekt (VV)	má bodovú hodnotu väčšiu ako 18
Pozitívny aspekt (P)	má vplyv na zlepšovanie životného prostredia



Významný aspekt je spoločnosťou trvale riadený a monitorovaný. Pri veľmi významnom aspekte sa vyžaduje prijať opatrenia alebo ciele, ktoré prispievajú k zlepšeniu jeho riadenia a následne k zníženiu jeho významnosti.

Informácie, týkajúce sa environmentálnych aspektov, sú zhrnuté v riadenom dokumente "Register environmentálnych aspektov". Pre veľmi významné aspekty sú stanovované environmentálne ciele na budúce obdobie, pričom platí, že aspoň jeden zo stanovených významných aspektov musí byť do cieľov zodpovedajúcim spôsobom zahrnutý.

Preskúmanie registra a jeho aktualizácia je nutná min. 1x ročne a taktiež pri:

- zaradení nového environmentálneho aspektu,
- každej zmene v hodnotení významnosti environmentálneho aspektu,
- zmene prevádzkarne, pracoviska, objektu,
- zmenách procesov,
- zmene nakupovaného tovaru alebo materiálov,
- zmene právnych a iných požiadaviek.

### **3.3 Významné nepriame environmentálne aspekty**

Významné nepriame environmentálne aspekty sú také, ktoré vedú k významným dopadom spoločnosti Unistav Teplička, s. r. o. na životné prostredie a spoločnosť ich môže ovplyvniť nepriamo (napr. prostredníctvom subdodávateľa). Metodika identifikácie a hodnotenia významnosti nepriamych environmentálnych aspektov je rovnaká ako pri priamych environmentálnych aspektoch.

Nepriame environmentálne aspekty sa v podmienkach spoločnosti Unistav Teplička, s. r. o. vzťahujú najmä na:

- životný cyklus výrobkov,
- projektovanie stavieb,
- využívanie stavebných diel,
- dostupnosť spracovateľov odpadu,
- administratívne a plánovacie rozhodnutia,
- použité technológie,
- využívanie prírodných zdrojov a surovín (vrátane energie),
- používanie stavebných materiálov dodávateľom a subdodávateľom,
- správanie dodávateľov a subdodávateľov,
- dopravné problémy.

### 3.4 Register environmentálnych aspektov

Proces	Činnosť	Aspekt	Vplyv	Úroveň rizika			Σ	V
				K1	K2	K3		
Stavebná činnosť	Dopravné, inžinierske, pozemné a priemyselné stavby (priamy aspekt)	Spotreba vody	Čerpanie prírodných zdrojov	2	2	1	4	N
		Spotreba elektrickej energie	Čerpanie prírodných zdrojov	3	2	1	5	N
		Spotreba materiálov	Spotreba prírodných zdrojov	4	3	1	7	N
		Vznik odpadov, hluku a prachu	Znečistenie ovzdušia, vplyv na pracovné prostredie	5	4	1	9	V
		Úniky nebezpečných látok do objektu stavby	Znečistenie pracovného prípadne aj životného prostredia	1	3	1	4	N
		Využívanie krajiny, výrub alebo poškodenie zelene	Zásah do príslušného prostredia	2	2	1	4	N
		Vznik nebezpečných odpadov	Záťaž ŽP spojená zo zneškodňovaním odpadov	2	2	1	4	N
		Tvorba hluku a vibrácií	Ovplyvnenie pracovného prostredia vplyv na zdravie prípadne obťažovanie obyvateľov v okolí	3	2	1	5	N
		Neseparovanie zložiek komunálnych odpadov	Záťaž ŽP spojená so zneškodňovaním odpadov	2	2	1	4	N
		Spotreba PHM	Čerpanie prírodných zdrojov	5	4	1	9	V
Administratívna činnosť	Kancelárske činnosti a bežná prevádzka (priamy aspekt)	Spotreba PHM	Čerpanie prírodných zdrojov	5	4	1	9	V
		Produkcia emisií	Znečistenie ovzdušia	5	4	1	9	V
		Vznik odpadov z obalov	Záťaž ŽP spojená zo zneškodňovaním odpadov	3	3	1	6	N
		Spotreba papiera	Spotreba prírodných zdrojov	5	1	1	6	N
		Vznik komunálnych odpadov	Záťaž ŽP spojená zo zneškodňovaním odpadov	5	2	1	7	N
		Spotreba zemného plynu na vykurovanie	Čerpanie prírodných zdrojov	3	4	1	7	N
		Emisie z vykurovania	Znečistenie ovzdušia	3	4	1	7	N
		Vznik odpadov (O, NO) z osvetlenia a techniky	Záťaž ŽP spojená zo zneškodňovaním odpadov	2	2	1	4	N
Stavebná činnosť	Subdodávateľské práce (nepriamy aspekt)	Environmentálna nevedomosť	Ohrozenie životného prostredia	3	3	1	6	N
		Doprava a preprava	Znečistenie ovzdušia, vplyv na pracovné prostredie	5	4	1	9	V
		Demolačné práce	Znečistenie ovzdušia, vplyv na pracovné prostredie	3	2	1	5	N
		Úniky nebezpečných látok do objektu stavby	Havarijná pripravenosť a odozva Znečistenie pracovného prípadne aj životného prostredia	1	3	1	4	N
		Vznik nebezpečných odpadov	Záťaž ŽP spojená zo zneškodňovaním odpadov	2	2	1	4	N
		Tvorba hluku a vibrácií	Ovplyvnenie na pracovné prostredie - vplyv na ZS	3	2	1	5	N
		Vznik ostatných odpadov	Záťaž ŽP spojená so zneškodňovaním odpadov	4	3	1	7	N

## 4 Environmentálne ciele

Na základe prijatej environmentálnej politiky si spoločnosť každoročne stanovuje environmentálne ciele. Ciele sú zamerané na minimalizáciu, príp. úplné odstránenie negatívnych dopadov svojich činností, zlepšovanie environmentálneho správania, ako aj na zvyšovanie povedomia zamestnancov v danej oblasti.

Pri definovaní cieľov sa prihliada na:

- plnenie právnych požiadaviek,
- významné environmentálne aspekty,
- úspory energií a vstupných materiálov,
- predchádzanie produkcie stavebných odpadov už v prípravnej fáze projektov,
- recykláciu stavebných odpadov,
- zvyšovanie environmentálneho povedomia a havarijnej pripravenosti.

Dlhodobé environmentálne ciele sa plánujú v súlade s vyhlásenou environmentálnou politikou na dlhšie obdobie; v súčasnosti do roku 2026. Plnenie cieľov sa hodnotí v správe o stave EMS za kalendárny rok. Správa sa prerokováva vo vedení a na základe výsledkov sa prijímajú potrebné opatrenia.

Dlhodobé ciele	Zodpovedný	Termín
Znížiť relatívnu spotrebu energií o 10 %	SEM manažér a predstaviteľ pre EMAS	31.12.2026
Znížiť produkciu emisií o 10 %	SEM manažér a predstaviteľ pre EMAS	31.12.2026
Udržať úniky nebezpečných látok do prostredia na nulovej hodnote	SEM manažér a predstaviteľ pre EMAS	neurčito (ročné vyhodnotenie)
Zvyšovať environmentálne povedomia medzi pracovníkmi, zákazníkmi, externými poskytovateľmi a verejnosťou	SEM manažér a predstaviteľ pre EMAS	neurčito (ročné vyhodnotenie)

Krátkodobé environmentálne ciele sa plánujú na kratšie obdobie, spravidla na 1 – 2 roky. Obsahujú konkrétne záväzky na zlepšenie stavu ochrany životného prostredia, ktoré

v konečnom dôsledku zabezpečia dosiahnutie stanovených zámerov v dlhodobých cieľoch a zásadách environmentálnej politiky.

Krátkodobé ciele	Zodpovedný	Termín
Znížiť celkovú priemernú spotrebu energií o 4 %	SEM manažér a predstaviteľ pre EMAS	31.12.2024
Pri nových výberových konaniach externých poskytovateľov zohľadňovať vo výbere aj certifikáciu podľa normy ISO 14001:2015 a EMAS	SEM manažér a predstaviteľ pre EMAS	31.12.2024
Dodržiavať pracovno-právne predpisy a zákonné požiadavky, aby počet únikov nebezpečných látok do prostredia bol aj naďalej nulový	SEM manažér a predstaviteľ pre EMAS	31.12.2024
Odpady vzniknuté zabezpečením činnosti v spoločnosti budú riadené vnútropodnikovým chodom (rozdelenie a likvidácia)	SEM manažér a predstaviteľ pre EMAS	31.12.2024

## 5 Opatrenia k zlepšeniu vplyvu činnosti spoločnosti na životné prostredie s ohľadom na významné environmentálne aspekty

K všeobecným opatreniam na zlepšenie nášho environmentálneho správania patrí snaha o hospodárnejšiu prevádzku, monitorovanie spotreby energií, materiálov, trendu, monitorovanie a sledovanie produkcie odpadov a tiež pravidelná údržba, poriadok na pracovisku a pravidelný servis strojov a zariadení. S cieľom zlepšiť naše environmentálne správanie sa zameriame aj na zvyšovanie povedomia a zapojenie zamestnancov do ochrany ŽP. Zamestnanci sú základným pilierom spoločnosti a veľmi dôležitou súčasťou v rozhodovaní pri činnostiach v jednotlivých procesoch. Na podporu zapojenia zamestnancov realizujeme stretnutia spojené so školeniami a konzultáciami o zavedenom systéme environmentálneho manažérstva a o plánovaných opatreniach na zlepšenia pre jednotlivé oddelenia a príslušné úrovne. Súčasťou školenia je aj preškolenie o postupoch na minimalizáciu nepriaznivých vplyvov na životné prostredie. Zamestnanci sú informovaní o spôsoboch zmierňovania nepriaznivých vplyvov, napríklad zalievanie v rámci zemných prác na zníženie prašnosti, udržiavanie čistoty verejných komunikácií, znižovanie hluku vypínaním mechanizmov, keď nie je potrebný chod, udržiavaním dobrého technického stavu strojov. V rámci úvodného preskúmania boli zamestnanci zapojení najmä prostredníctvom zberu a analýzy údajov, čím boli aj oboznámení s aktuálnym stavom, so zámerom a s podstatou zapojenia sa do schémy EMAS.

K opatreniam sme zaradili aj dôkladnejšie triedenie odpadu a nakladanie odpadu orientované na jeho recykláciu. Odpad ako environmentálny indikátor je v spoločnosti sledovaný ako odpad vyprodukovaný stavebnou činnosťou. Pri stavebnej činnosti je z hľadiska sledovania podstatný najmä ostatný odpad. V rámci ostatného odpadu sa na stavbách evidujeme množstvo rôznych druhov odpadu ako zmiešané odpady zo stavieb a demolácií, betón, izolačné materiály. V rámci opatrení sa chceme zamerať na väčšiu mieru recyklácie stavebného odpadu. Je potrebné sa zamerať na výber vhodných organizácií na zhodnocovanie odpadov.



K zlepšeniu nášho environmentálneho správania zaraďujeme havarijnú prevenciu a pripravenosť na havarijné situácie. Zodpovedný za riešenie havarijnej situácie je stavbyvedúci v súlade s pokynmi. Vznik takejto situácie hlási manažérovi SEM a predstaviteľovi pre EMAS. V kancelárii stavbyvedúceho je k dispozícii havarijná súprava a lekárnička pre bezprostredné zabránenie šíreniu havárie a poskytnutie prvej pomoci.

Dôležitou súčasťou ochrany ŽP je v našej spoločnosti obnova stavebnej techniky a dopravných prostriedkov s nižšími emisiami. Tvorba emisií je v našom prípade v rámci používania dopravných prostriedkov a stavebnej techniky, preto venujeme pozornosť pravidelnému servisu, údržbe a STK pre naše stroje a vozidlá. V rámci znižovania uhlíkovej stopy plánujeme zakúpenie aspoň jedného nového dopravného prostriedku a zakúpenie pneumatík v energetickej účinnosti „B“ alebo vyššej aspoň na dve vozidlá.

Na monitorovanie dopadu týchto opatrení sme prijali environmentálne indikátory, ktoré boli stanovené z environmentálnych aspektov plynúcich z priamych a nepriamych činností, ktoré majú v rôznej miere vplyv na životné prostredie.

Každý ukazovateľ sa skladá z:

- údaj A vyjadrujúceho celkový ročný vstup / výstupy v danej oblasti
- údaj B vyjadrujúceho ročnú referenčnú hodnotu odrážajúce činnosť spoločnosti
- údaj R vyjadrujúceho pomer údajmi A a B

Tabuľka: Ukazovatele environmentálneho správania.

UKAZOVATEL'	Celková spotreba pohonných hmôt na obrat spoločnosti
	Celková spotreba plynu na počet zamestnancov
	Celková spotreba elektriny na počet zamestnancov
	Celková produkcia CO <sub>2</sub> z PHM na obrat spoločnosti
	Celková produkcia CO <sub>2</sub> zo zemného plynu na počet zamestnancov
	Celková spotreba vody na počet zamestnancov
	Celková spotreba materiálu na obrat spoločnosti
	Celková produkcia odpadov na obrat spoločnosti
	Podiel zelených plôch vytvorených pri finalizácii stavebných projektov na obrat spoločnosti

## 6 Indikátory environmentálneho správania

Pre výpočet ukazovateľov environmentálneho správania spoločnosti Unistav Teplička, s. r. o. boli použité nasledovné referenčné hodnoty. So zberom dát pre vyhodnocovanie indikátorov environmentálneho správania spoločnosť začala v roku 2021. Obdobie, za ktoré sa údaje do ukazovateľov zbierajú a vyhodnocujú je celý kalendárny rok.

Referenčná hodnota pre výpočet ukazovateľov	2021	2022	2023
Obrat spoločnosti (mil. Eur)	2,09	4,22	7,39*
Počet zamestnancov	9	14	23

\* predbežný údaj pred schválením účtovnej závierky

### IND-1: Celková spotreba pohonných hmôt na obrat spoločnosti

Prvý ukazovateľ, reprezentujúci spotrebu energií, je pre spoločnosť Unistav Teplička, s. r. o. vo forme pohonných hmôt (nafta a benzín) - spoločne pre stavebnú a administratívnu činnosť. Spotreba PHM závisí od rozmiestnenia a náročnosti stavieb v rámci Slovenska.

IND-1: Celková spotreba PHM na obrat spoločnosti		2021	2022	2023
Vstupy A celková priama spotreba energie = celkové množstvo energie spotrebovanej za rok	(GJ)	634,65	741,38	2393,22
Výstupy B ročná referenčná hodnota odrážajúca činnosť organizácie	(mil. EUR)	2,09	4,22	7,39
Kľúčový ukazovateľ R pomer medzi A a B		303,66	175,68	323,85

### IND-2: Celková spotreba plynu na počet zamestnancov

Spoločnosť sleduje spotrebu plynu v administratívnych priestoroch, ktoré tvoria tri podlažia, každé má výmeru 170,701 m<sup>2</sup>.

IND-2: Celková spotreba plynu na počet zamestnancov		2021	2022	2023
Vstupy A celková priama spotreba plynu spotrebovaného na vykurovanie za rok	(m <sup>3</sup> )	1920,19	3641,42	1849,48
Výstupy B ročná referenčná hodnota odrážajúca veľkosť organizácie	počet zamestnancov	9	14	23
Kľúčový ukazovateľ R pomer medzi A a B		213,35	260,10	80,41

### IND-3: Celková spotreba elektriny na počet zamestnancov

Spoločnosť sleduje spotrebu elektriny v administratívnych priestoroch, ktoré tvoria tri podlažia, každé má výmeru 170,701 m<sup>2</sup>. Pri svojich zákazkách zatiaľ nemá spoločnosť sledovanú spotrebu elektrickej energie.

IND-3: Celková spotreba elektriny na počet zamestnancov		2021	2022	2023
Vstupy A celková priama spotreba elektriny	(kWh)	7510	8078	10146
Výstupy B ročná referenčná hodnota odrážajúca veľkosť organizácie	počet zamestnancov	9	14	23
Kľúčový ukazovateľ R pomer medzi A a B		834,44	577,00	441,13

### IND-4: Celková produkcia CO<sub>2</sub> z PHM na obrat spoločnosti

Spoločnosť vlastní 1 firemné vozidlo (benzín) a 12 firemných vozidiel (nafta) a niekoľko stavebných strojov a mechanizmov. Spoločnosť Unistav Teplička, s. r. o. sa snaží znížiť uhlíkovú stopu modernizáciou vozového parku. Celkové ročné emisie boli vypočítané z množstva spotrebovaných pohonných hmôt (spoločnosť využíva benzín a naftu) na základe metodiky uvedenej v STN EN 16258:2013 Metodika výpočtu a deklarovania spotreby energie a emisií skleníkových plynov z dopravných služieb.



IND-4: Celková produkcia CO <sub>2</sub> z PHM na obrat spoločnosti		2021	2022	2023
Vstupy A celková priama produkcia	(t)	49,10	57,35	184,52
Výstupy B ročná referenčná hodnota odrážajúca činnosť organizácie	(mil. EUR)	2,09	4,22	7,39
Kľúčový ukazovateľ R pomer medzi A a B		23,49	13,59	24,97

### IND-5: Celková produkcia CO<sub>2</sub> zo zemného plynu na počet zamestnancov

Keďže spoločnosť vlastní stacionárny zdroj znečisťovania ovzdušia, rozhodla sa sledovať množstvo vyprodukovaného CO<sub>2</sub> aj zo spotreby plynu.

IND-5: Celková produkcia CO <sub>2</sub> zo zemného plynu na počet zamestnancov		2021	2022	2023
Vstupy A celková priama produkcia	(t)	0,67	1,26	0,64
Výstupy B ročná referenčná hodnota odrážajúca činnosť organizácie	počet zamestnancov	9	14	23
Kľúčový ukazovateľ R pomer medzi A a B		0,0741	0,0903	0,0279

### IND-6: Celková spotreba vody na počet zamestnancov

Šiestym indikátorom spoločnosť sleduje spotrebu vody v administratívnych priestoroch, ktoré tvoria tri podlažia, každé má výmeru 170,701 m<sup>2</sup>. Pri svojich zákazkách spoločnosť nesleduje spotrebu vody (nie sme napojený na vodovod).

IND-6: Celková spotreba vody na počet zamestnancov		2021	2022	2023
Vstupy A celková priama spotreba vody	m <sup>3</sup>	96	124	104
Výstupy B ročná referenčná hodnota odrážajúca veľkosť organizácie	počet zamestnancov	9	14	23

Kľúčový ukazovateľ R pomer medzi A a B		10,6	8,9	4,5
---	--	------	-----	-----

### IND-7: Celková spotreba materiálu na obrat spoločnosti

Spoločnosť hodnotí ročný množstevný tok spotrebovaného kľúčového materiálu pre našu spoločnosť, konkrétne betónu.

IND-7: Celková spotreba materiálu na obrat spoločnosti		2021	2022	2023
Vstupy A celková priama spotreba betónu	(m <sup>3</sup> )	491,95	342,38	656,75
Výstupy B ročná referenčná hodnota odrážajúca činnosť organizácie	(mil. EUR)	2,09	4,22	7,39
Kľúčový ukazovateľ R pomer medzi A a B		235,4	81,3	88,9

### IND-8: Celková ročná produkcia odpadov na obrat spoločnosti

Odpad ako environmentálny indikátor je sledovaný hlavne ako odpad vznikajúci zo stavebnej činnosti pri jednotlivých realizovaných projektoch. Odpady na stavbách tvorí prevažne ostatný odpad, ktorý tvoria hlavne zmesi betónu, tehál, škridiel a keramiky, zmiešaný odpad zo stavieb a demolácií, zmiešané obaly zo stavieb, zemina a kamenivo, betón. Jeho zloženie ovplyvňuje hlavne charakter realizovanej stavebnej zákazky. Množstvo odpadov je závislé od charakteru stavebnej zákazky (výkopové, búracie, rekonštrukcie a pod). Na základe legislatívy, týkajúcej sa odpadového hospodárstva, sa spoločnosť sústreďuje na starostlivé nakladanie s odpadmi, evidenciu v zmysle platných zákonov a nariadení, vytvorenie základov pre separovaný zber vybraných druhov odpadov a tiež na predchádzanie tvorby odpadov.

Hodnotí sa celková ročná produkcia ostatných odpadov vyprodukovaných za rok (vyjadrená v tonách).

IND-8: Celková ročná produkcia odpadov na obrat spoločnosti		2021	2022	2023
Vstupy A celková priama produkcia	(t)	1006,04	1623,27	3490,97
Výstupy B ročná referenčná hodnota odrážajúca činnosť organizácie	(mil. Eur)	2,09	4,22	7,39
Kľúčový ukazovateľ R pomer medzi A a B		481,4	384,7	472,4

### IND-9: Podiel zelených plôch vytvorených pri finalizácii stavebných projektov na obrat spoločnosti

Pri stavebnej činnosti sme sa rozhodli sledovať tvorbu zelených plôch vytvorených pri finalizácii stavebných projektov. Indikátor popisuje, že stavebná činnosť má aj pozitívne vplyvy na životné prostredie, pretože pri výstavbe alebo rekonštrukcii sa spravidla rieši aj úprava okolia a to často práve výsadbou zelene. V roku 2023 je nárast m<sup>2</sup> spôsobený charakterom zákazky – rekonštrukcia historického parku v Lednických Rovniach.

IND-9: Podiel zelených plôch vytvorených pri finalizácii stavebných projektov na obrat spoločnosti		2021	2022	2023
Vstupy A Rozloha zelených plôch	(m <sup>2</sup> )	57	32	5265
Výstupy B ročná referenčná hodnota odrážajúca činnosť organizácie	(mil. EUR)	2,09	4,22	7,39
Kľúčový ukazovateľ R pomer medzi A a B		27,3	7,6	712,4

## 7 Ďalšie environmentálne faktory

### 7.1 Havarijná pripravenosť

Havarijná pripravenosť a reakcia na havarijné situácie zabezpečuje zmiernenie nechcených environmentálnych vplyvov. V súvislosti s realizáciou zákaziek spoločnosti Unistav Teplička, s. r. o. možno konštatovať minimálnu možnosť vzniku havarijnej situácie. Teoreticky môže dôjsť k havárii alebo havarijnej situácii v nasledovných prípadoch:

- únikom pohonných hmôt,
- požiarom.

Identifikácia havarijných situácií je podchytená v registri environmentálnych aspektov, kde sú identifikované a uvedené aj možné dopady činností pri havarijných stavoch prevádzky - potenciálny vznik havárie alebo nehody do životného prostredia. Pre riešenie havárie sú stanovené postupy. Na stavbách sú vždy dostupné havarijné súpravy.

V sledovanom období posledných troch rokov nevznikla havarijná situácia.

### 7.2 Súlad s požiadavkami právnych a iných záväzných predpisov

Vplyv činnosti spoločnosti Unistav Teplička, s. r. o. na dodržiavanie právnych ustanovení i iných záväzných požiadaviek, ako napr. zmluvné dojednania vzhľadom na životné prostredie, je trvalo monitorovaný. Všeobecne sú monitorované a/alebo merané tieto zložky životného prostredia:

- spotreba energie a vody,
- spotreba materiálu a surovín,
- produkcia odpadov,
- spotreba nebezpečných chemických látok a prípravkov,
- počet splnených environmentálnych cieľov,
- počet sťažností, ak a iných negatívnych udalostí.

Výsledky monitorovania a merania slúžia ako podklad k vyhodnoteniu environmentálneho profilu spoločnosti a k hodnotenie súladu s požiadavkami právnych a iných predpisov.

Používané metódy hodnotenia súladu:

- prevádzkové kontroly,
- kontroly dodávateľov,
- interné a externé audity,

- previerky BOZP/OŽP.

O súlade s požiadavkami udržujeme dokumentované informácie.

## **8 Hlavné právne ustanovenie a iné požiadavky týkajúce sa životného prostredia**

### **8.1 Všeobecne**

Jednou z požiadaviek systému environmentálneho manažérstva je súlad všetkých činností s právnymi a inými požiadavkami, ktorým spoločnosť podlieha. Preto si spoločnosť Unistav Teplička, s. r. o. stanovila postup pre zisťovanie, dostupnosť a udržiavanie všetkých právnych i iných požiadaviek pre ňu platných, ktoré sa priamo dotýkajú našich procesov, činností, produktov a služieb. Sú to napr.:

- smernice, zákony, nariadenia, vyhlášky, normy,
- stanoviská, povolenia a rozhodnutia orgánov štátnej správy,
- zmluvy, oprávnenia.

Pre sledovanie aktuálnych právnych a iných požiadaviek v oblasti ochrany životného prostredia bol vytvorený zoznam legislatívnych noriem a predpisov, ktorý obsahuje všetky relevantné požiadavky, ktoré sa týkajú spoločnosti. Za aktualizáciu zodpovedá poverený pracovník, aktualizácia je vykonávaná minimálne raz za pol roka.

Ďalej je uvedený prehľad základných právnych predpisov týkajúcich sa životného prostredia v rámci aktuálne prebiehajúcich zákaziek (pozn.: kompletný prehľad je súčasťou zoznamu).

### **8.2 Prehlásenie o dodržiavaní právnych a iných požiadaviek**

Prehlasujeme, že dodržiavame požiadavky právnych a iných predpisov relevantných pre spoločnosť Unistav Teplička, s. r. o. v oblasti ochrany životného prostredia a tento súlad zabezpečujeme trvalým sledovaním a vyhodnocovaním v zmysle ustanovenia článku 9.1.2. normy ISO 14001: 2015.

Tabuľka: Prehľad všeobecne záväzných právnych predpisov (bez všeobecne záväzných nariadení obce resp. mesta) v oblasti ochrany životného prostredia aplikovateľných na činnosti vykonávané Unistav Teplička, s. r. o.

Kategória legislatívy	Znenie legislatívy
VŠEOBECNE	Zákon č. 17/1992 Zb. o životnom prostredí
	Zákon č. 24/2006 Z. z. o posudzovaní vplyvov na životné prostredie a o zmene a doplnení niektorých zákonov
	Zákon č. 211/2000 Z. z. o slobodnom prístupe k informáciám a o zmene a doplnení niektorých zákonov (zákon o slobode informácií)
	Zákon č. 351/2012 Z. z. o environmentálnom overovaní a registrácii organizácií v schéme Európskej únie pre environmentálne manažérstvo a audit a o zmene a doplnení niektorých zákonov
	Zákon č. 359/2007 Z. z. o prevencii a náprave environmentálnych škôd a o zmene a doplnení niektorých zákonov
	Zákon č. 543/2002 Z. z. o ochrane prírody a krajiny
	Zákon č. 355/2007 Z. z. o ochrane, podpore a rozvoji verejného zdravia a o zmene a doplnení niektorých zákonov
	Zákon č. 106/2018 Z. z. o prevádzke vozidiel v cestnej premávke a o zmene a doplnení niektorých zákonov
	Zákon č. 525/2003 Z. z. o štátnej správe starostlivosti o životné prostredie a o zmene a doplnení niektorých zákonov
VODA	Zákon č. 67/2010 Z. z. o podmienkach uvedenia chemických látok a chemických zmesí na trh a o zmene a doplnení niektorých zákonov
	Zákon č. 364/2004 Z. z. o vodách a o zmene zákona Slovenskej národnej rady č. 372/1990 Zb. o priestupkoch v znení neskorších predpisov
	Vyhláška č. 200/2018 Z. z. ktorou sa ustanovujú podrobnosti o zaobchádzaní so znečisťujúcimi látkami, o náležitostiach havarijného plánu a o postupe pri riešení mimoriadneho zhoršenia vôd
	Zákon č. 7/2010 Z. z. o ochrane pred povodňami
	Vyhláška č. 261/2010 Z. z. ktorou sa ustanovujú podrobnosti o obsahu povodňových plánov a postup ich schvaľovania
	Zákon č. 442/2002 Z. z. o verejných vodovodoch a verejných kanalizáciách a o zmene a doplnení zákona č. 276/2001 Z. z. o regulácii v sieťových odvetviach
OVZDUŠIE	Zákon č. 146/2023 Z. z. o ochrane ovzdušia a o zmene a doplnení niektorých zákonov
	Zákon č. 190/2023 Z. z. o poplatkoch za znečisťovanie ovzdušia
	Vyhláška č. 254/2023 Z. z. ktorou sa vykonávajú niektoré ustanovenia zákona o ochrane ovzdušia
	Vyhláška č. 249/2023 Z. z. o monitorovaní emisií zo stacionárnych zdrojov znečisťovania ovzdušia a kvality ovzdušia v ich okolí

	Vyhláška č. 248/2023 Z. z. o požiadavkách na stacionárne zdroje znečisťovania ovzdušia
ODPADY	Zákon č. 79/2015 Z. z. o odpadoch a o zmene a doplnení niektorých zákonov
	Vyhláška č. 344/2022 Z. z. o stavebných odpadoch a odpadoch z demolácií
	Vyhláška č. 371/2015 Z. z. ktorou sa vykonávajú niektoré ustanovenia zákona o odpadoch
	Zákon č. 329/2018 Z. z. o poplatkoch za uloženie odpadov a o zmene a doplnení zákona č. 587/2004 Z. z. o Environmentálnom fonde a o zmene a doplnení niektorých zákonov v znení neskorších predpisov
	Vyhláška č. 365/2015 Z. z. ktorou sa ustanovuje Katalóg odpadov
	Vyhláška č. 366/2015 Z. z. o evidencnej povinnosti a ohlasovacej povinnosti
	Zákon č. 582/2004 Z. z. o miestnych daniach a miestnom poplatku za komunálne odpady a drobné stavebné odpady

## 9 Najbližší termín environmentálneho vyhlásenia

Ďalšie environmentálne vyhlásenie (aktualizované) bude spracované vo februári 2025 v súlade s nariadením Európskeho parlamentu a Rady (ES) č. 1221/2009, v znení nariadenia komisie (EÚ) 2018/2026 z 19. decembra 2018, ktorým sa mení a dopĺňa príloha IV nariadenia Európskeho parlamentu a Rady (ES) č. 1221/2009 o dobrovoľnej účasti organizácií v schéme Spoločenstva pre environmentálne manažérstvo a audit (EMAS).

## 10 Poskytovanie a zverejňovanie informácií

Environmentálne vyhlásenie je určené pre širokú verejnosť a zainteresované strany s cieľom poskytovať informácie o dodržiavaní uplatniteľných právnych požiadavkách týkajúcich sa životného prostredia a environmentálneho správania spoločnosti Unistav Teplička, s. r. o.

Táto verzia environmentálneho vyhlásenia je prvým vydaním. Spracovaná bola na základe informácií k 31.01.2024. Viac informácií o spoločnosti Unistav Teplička, s. r. o. nájdete na webovej stránke <https://www.unistav.sk/> V prípade akýchkoľvek otázok alebo pripomienok nás neváhajte kontaktovať.

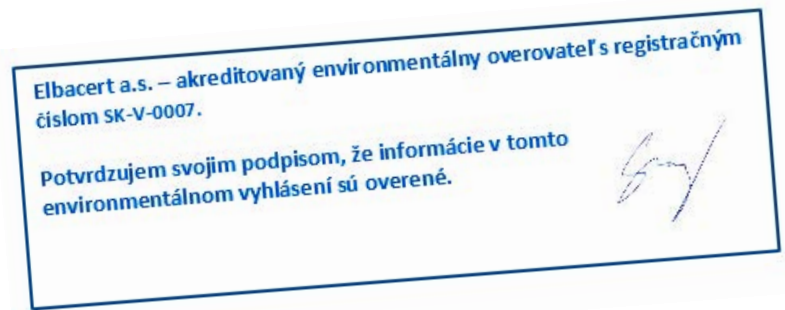
## 11 Environmentálny overovateľ

Názov: Elbacert a.s.

Adresa: Kálov 1, 010 01 Žilina

Registračné číslo: SK-V-0007

Dátum: 11.03.2024



## 12 Záver

Environmentálne vyhlásenie spracoval Radoslav Obšivan, konateľ  
spoločnosti V Tepličke nad Váhom, dňa: 06.03.2024

Podpis:



## VYHLÁSENIE ENVIRONMENTÁLNEHO OVEROVATEĽA O OVEROVANÍ A VALIDÁCII

**ELBACERT, akciová spoločnosť**  
s registračným číslom overovateľ EMAS SK-V-0007

akreditovaný pre rozsah NACE: 41.20, 42.11, 42.13, 42.21, 42.99, 43.11, 43.12, 43.21,  
43.22, 43.29, 43.31, 43.32, 43.33, 43.34, 43.39, 43.91, 43.99  
vyhlasuje, že overil celú organizáciu v zmysle environmentálneho vyhlásenia organizácie

**UNISTAV TEPLIČKA, s.r.o.**  
Fatranská 1326/124 013 01, Teplička nad Váhom


ktorá spĺňa všetky požiadavky nariadenia Európskeho parlamentu a Rady (ES) č. 1221/2009 z 25. novembra 2009 o dobrovoľnej účasti organizácií v schéme Spoločenstva pre environmentálne manažérstvo a audit (EMAS), Nariadenie Komisie (EÚ) 2017/1505 z 28. augusta 2017, ktorým sa menia prílohy I, II a III k nariadeniu Európskeho parlamentu a Rady (ES) č. 1221/2009 o dobrovoľnej účasti organizácií v schéme Spoločenstva pre environmentálne manažérstvo a audit (EMAS) a Nariadenie Komisie (EÚ) 2018/2026, ktorým sa mení príloha IV k nariadeniu Európskeho parlamentu a Rady (ES) č. 1221/2009 o dobrovoľnej účasti organizácií v schéme Spoločenstva pre environmentálne manažérstvo a audit (EMAS)

Podpisom vyhlasujem, že:

- overovanie a validácia boli vykonané v plnom súlade s požiadavkami nariadenia (ES) č. 1221/2009, Nariadenia (EÚ) č. 2017/15005 a Nariadenia (EÚ) č. 2018/2026
- výsledok overovania a validácie potvrdzuje, že neexistuje žiadny dôkaz o nedodržaní uplatniteľných právnych požiadaviek týkajúcich sa životného prostredia,
- údaje a informácie uvedené v environmentálnom vyhlásení organizácie poskytujú spoľahlivý, dôveryhodný a správny obraz o všetkých činnostiach organizácie v rozsahu uvedenom v environmentálnom vyhlásení.

Upozornenie: Tento dokument nie je rovnocenný s registráciou v EMAS. Zápis do registra môže urobiť iba príslušný orgán podľa nariadenia (ES) č. 1221/2009. Tento dokument sa samostatne nezverejňuje.

V Žiline, dňa 13.03.2024

  
Ing. Róbert Gustiňák  
riaditeľ certifikačného orgánu