

2026

# ENVIRONMENTÁLNE VYHLÁSENIE

2024 – 2027

\*Aktualizácia v roku 2026



ZUKAMAL s.r.o., Vlčie hrdlo 17520/1A, Bratislava - mestská časť Ružinov 821 07, IČO: 46399445,  
IČ DPH: SK2023363540, [zukamal@zukamal.sk](mailto:zukamal@zukamal.sk), [www.zukamal.sk](http://www.zukamal.sk)

# Obsah

1	Profil spoločnosti.....	3
1.1	Identifikačné údaje .....	5
1.2	Organizačná štruktúra .....	5
1.3	Manažér IMS, predstaviteľ EMAS.....	7
1.4	Certifikácia manažérskych systémov .....	9
1.5	Stručný popis systému environmentálneho manažérstva .....	10
1.6	Prehľad činností, rozsah systému EMAS.....	10
1.7	Vybrané zákazky v rokoch 2023 – 2025 .....	12
1.8	Opis chránených území v okolí sídla firmy.....	16
2	Environmentálna politika .....	18
2.1	Všeobecne .....	18
2.2	Identifikovanie zain. strán a určenie ich relevantných požiadaviek a očakávaní .....	20
3	Environmentálne aspekty.....	21
3.1	Všeobecne .....	21
3.2	Významné priame environmentálne aspekty .....	22
3.3	Významné nepriame environmentálne aspekty .....	24
3.4	Register environmentálnych aspektov .....	25
4	Environmentálne ciele.....	27
5	Opatrenia k zlepšeniu vplyvu činnosti organizácie na životné prostredie.....	30
5.1	Kľúčové indikátory environmentálneho správania.....	32
5.2	Neaplikovateľné indikátory .....	39
6	Ďalšie faktory týkajúce sa vplyvu činnosti organizácie na životné prostredie.....	40
6.1	Havarijná pripravenosť .....	40
6.2	Monitorovanie, meranie, analýza a hodnotenie životného prostredia.....	41
7	Hlavné právne ustanovenie a iné požiadavky týkajúce sa životného prostredia .....	43
7.1	Všeobecne .....	43
7.2	Prehlásenie o dodržiavaní právnych a iných požiadaviek .....	44
8	Najbližší termín environmentálneho vyhlásenia .....	46
9	Poskytovanie a zverejňovanie informácií .....	46
10	Environmentálny overovateľ.....	47
11	Záver .....	47

# 1 Profil spoločnosti

Spoločnosť ZUKAMAL s.r.o. pôsobí v stavebnom sektore od roku 2011. V rámci svojho pôsobenia zabezpečuje komplexné dodávateľské služby súvisiace s prípravou a uskutočňovaním stavieb, ako aj dokončovacie stavebné práce pri realizácii exteriérov a interiérov.

Spoločnosť realizuje najmä prestavby a rekonštrukcie priemyselných, obchodných a administratívnych priestorov ako generálny dodávateľ. Zároveň sa venuje stavebným úpravám a realizuje široké portfólio maliarskych prác na základe dlhodobých rámcových zmlúv. V rámci svojich aktivít sa spoločnosť podieľa aj na stavebnom dohľade pri realizácii stavebných projektov.

Na základe požiadaviek klientov dokáže spoločnosť jednotlivé činnosti flexibilne kombinovať a prispôbiť ich individuálnym nárokom. Cieľom spoločnosti je uspokojovať požiadavky klientov pri zachovaní vysokej kvality poskytovaných služieb.

Víziou spoločnosti je byť dlhodobým partnerom pre svojich klientov a budovať spoluprácu založenú na dôvere a kvalite poskytovaných služieb. Portfólio činností spoločnosti zahŕňa aj autodopravu, čím je zabezpečené komplexné poskytovanie služieb v oblasti stavebníctva a súvisiacich činností.

Realizované predstavy našich klientov sú ukážkou našej zručnosti. Pre klientov poskytujeme:

## Rekonštrukčné práce:

- Adaptácie obchodných priestorov
- Stavebné úpravy priemyselných a administratívnych priestorov
- Rekonštrukcie bytov a jadier
- Maliarske úpravy budov a priestorov
- Rekonštrukcie podlahových krytín
- Dokončovacie práce

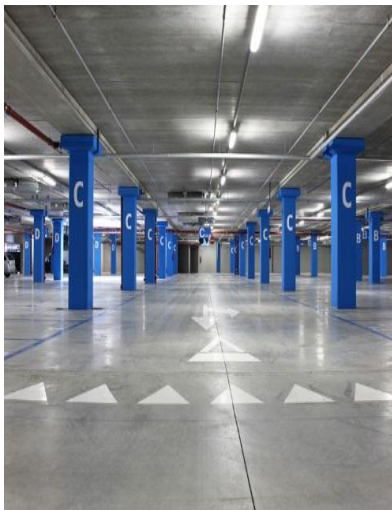
## Dodávateľské služby:

- Montáž sadrokartónových stien
- Montáž kazetových stropov

- Elektroinštalácie
- Búracie práce
- Murárske práce
- Maliarske a natieračské práce
- Striekanie, lakovanie, stierkovanie, tapety
- Pokladanie podláh, PVC, kobercov
- Dlažby a obklady
- Zatepľovanie a fasády

### Uskutočňovanie stavieb:

- Generálny dodávateľ stavby
- Výstavba obchodných priestorov a predajní
- Výstavba bytových a rodinných domov pre developera
- Inžinierska činnosť



## 1.1 Identifikačné údaje

**Obchodná firma (názov):** ZUKAMAL s.r.o.

**Sídlo:** Vlčie hrdlo 17520/1A, Bratislava – mestská časť Ružinov 821 07

**IČO:** 46399445

**IČ DPH:** SK2023363540

**Štatutárny orgán:** Ing. Marko Kráľ, konateľ

**Tel.:** 0903 200 459

**E-mail:** [kkralova@zukamal.sk](mailto:kkralova@zukamal.sk)

**Web:** [www.zukamal.sk](http://www.zukamal.sk)

**Zamestnanci:** 11TPP, 4 živnostníci

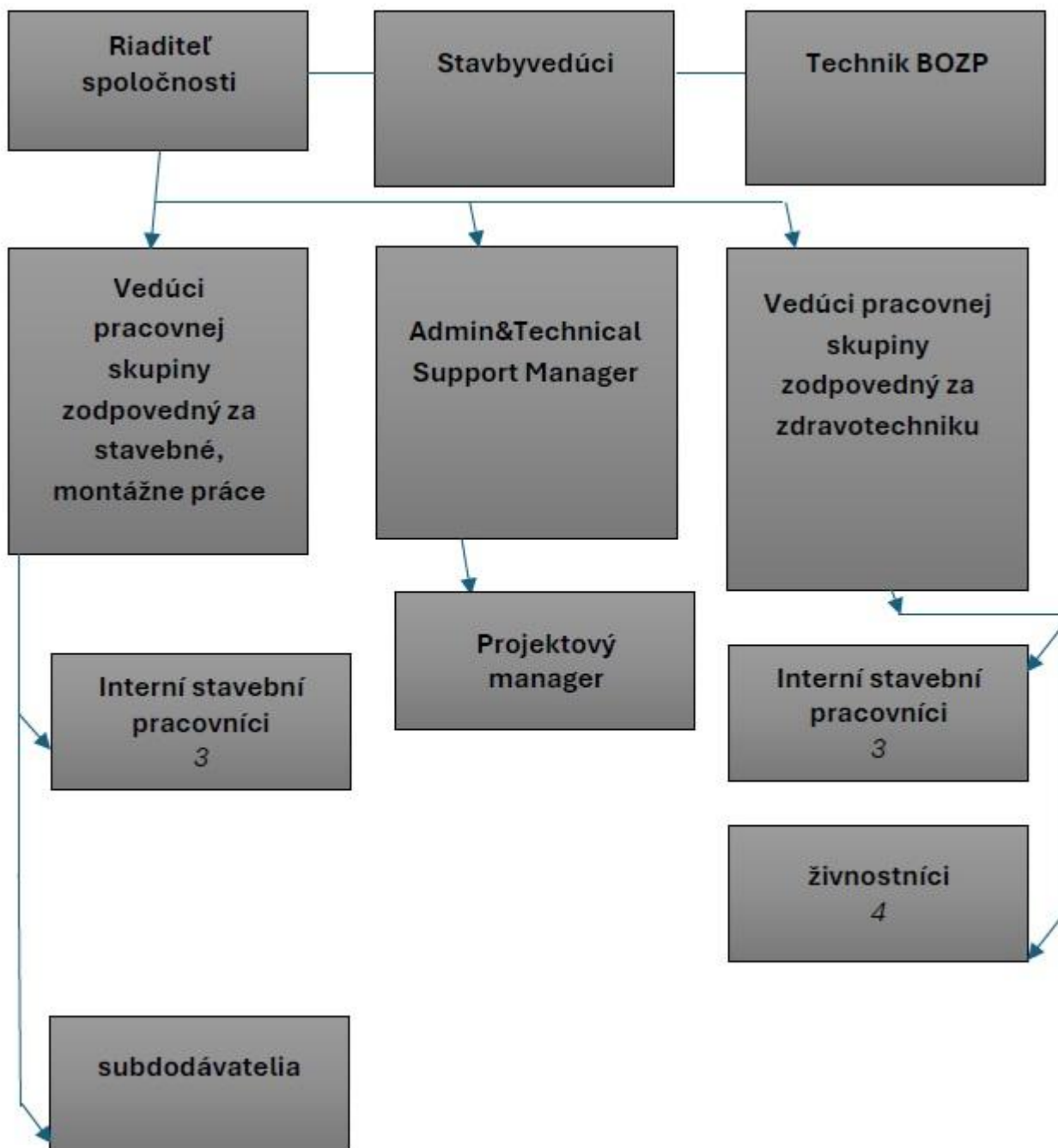
## 1.2 Organizačná štruktúra

Vedenie spoločnosti ZUKAMAL s.r.o. je tvorené konateľom, ktorý nesie zodpovednosť za zabezpečenie potrebných zdrojov na dosahovanie environmentálnych cieľov a posilňovanie environmentálneho povedomia v rámci spoločnosti. Konateľ má na starosti zapojenie zamestnancov do procesov riadenia rizík a príležitostí a zároveň dohliada na dodržiavanie zásad systému environmentálneho manažérstva vo všetkých oblastiach činnosti spoločnosti. Za riadenie agendy ochrany životného prostredia zodpovedá manažér IMS, ktorý zabezpečuje koordináciu environmentálnych aktivít a hodnotenie ich efektívnosti.

Efektívna činnosť systému environmentálneho manažérstva v ZUKAMAL s.r.o. je umožnená jasnou organizačnou štruktúrou a kvalifikovaným personálom. Proces prijímania nových zamestnancov, ich zaradenie do príslušných pracovných pozícií a rozvoj odborných kompetencií riadi konateľ. Požiadavky na kvalifikáciu a kompetencie zamestnancov sú zdokumentované v dokumente „Popis pracovných funkcií“, ktorý je evidovaný v osobných spisoch jednotlivých zamestnancov, pričom konkrétne menovité obsadenie funkcií je uvedené v pracovných zmluvách.

Spoločnosť ZUKAMAL s.r.o. má presne definované rozsahy právomocí, zodpovedností a povinností pre všetky funkcie v organizácii. Plánovanie rozvoja a udržiavania odborných kompetencií zamestnancov prebieha v ročných cykloch, ktoré zahŕňajú pravidelné školenia. Tieto školenia informujú zamestnancov o aktualizáciách systému manažérstva, smerníc a postupov a zároveň určujú príslušné kompetencie potrebné pre výkon ich pracovných úloh.

Na efektívne fungovanie svojich činností využíva ZUKAMAL s.r.o. kombináciu interných zdrojov a spoluprácu s externými subdodávateľmi, čím optimalizuje využitie zdrojov a zabezpečuje plnenie environmentálnych záväzkov na vysokej úrovni.



### 1.3 Manažér IMS, predstaviteľ EMAS

Manažér IMS a predstaviteľ EMAS je osoba zodpovedná za riadenie a dohľad nad integrovaným manažérskym systémom (IMS) spoločnosti, ktorý zahŕňa oblasti ako kvalita, bezpečnosť, ochrana zdravia pri práci a ochrana životného prostredia. V rámci svojej právomoci zabezpečuje, aby všetky procesy a postupy v rámci IMS boli v súlade s normami a predpismi, pričom dohliada na efektívne fungovanie systému environmentálneho manažérstva v súlade s požiadavkami schémy EMAS.



#### Manažér IMS a predstaviteľ EMAS:

- zodpovedá za zavedenie a dodržiavanie požiadaviek normy ISO 14001:2015 a EMAS,
- riadi, monitoruje, vyhodnocuje a koordinuje systém environmentálneho manažérstva podľa normy ISO 14001:2015 a EMAS
- predkladá správy vrcholovému manažmentu na preskúmanie účinnosti IMS a ako podklad k zlepšovaniu systému environmentálneho manažérstva a EMAS,
- komunikuje s externými stranami v záležitostiach týkajúcich sa systému environmentálneho manažérstva.
- zodpovedá za zavedenie, udržiavanie a zlepšovanie systému environmentálneho manažérstva,

- koordinuje prípravu spracovania návrhu environmentálnej politiky, ktorú predkladá k schváleniu, kontroluje jej realizáciu,
- zodpovedá za pravidelnú kontrolu funkčnosti a účinnosti systému environmentálneho manažérstva, kde využíva svoju právomoc pre:
  - plánovanie a vyhodnocovanie interných auditov,
  - nariadenie neplánovaného auditu,
  - hodnotenie systému formou správy predkladanej vedeniu,
  - sledovanie účinnosti nápravných činností a prevencie,
  - po odsúhlasení vedením (konateľom) – vydávanie záväzných rozhodnutí k zabezpečeniu funkčnosti a účinnosti systému,
  - určenie nápravných opatrení zamestnancom spoločnosti,
  - uvoľnenie a udržiavanie systémovej dokumentácie v rozsahu požiadaviek ISO 14001:2015, hlavne Príručku a smernice,
- riadi a koordinuje externé aktivity v rámci systému environmentálneho manažérstva – styk s certifikačnými orgánmi,
- zvyšuje povedomie o požiadavkách zákazníka v celej spoločnosti,
- riadi zmeny v rámci systému environmentálneho manažérstva,
- zabezpečuje externú komunikáciu so zákazníkmi, orgánmi štátnej správy a samo-správy, s verejnosťou, médiami, s ostatnými zainteresovanými stranami.



## 1.4 Certifikácia manažérskych systémov



Certifikácia manažérskych systémov podľa noriem ISO 9001, ISO 14001 a ISO 45001 je medzinárodne uznávaný spôsob, ako preukázať, že spoločnosť ZUKAMAL s.r.o. efektívne riadi svoje procesy, environmentálne dopady a bezpečnosť pri práci. Spoločnosť má certifikovaný systém manažérstva podľa noriem ISO 9001:2015, ISO 14001:2015 a ISO 45001:2018 v rozsahu činnosti stavebná činnosť a nákladná preprava. Od 17.02.2025 je systém environmentálneho manažérstva zároveň overený aj podľa schémy EMAS.



## 1.5 Stručný popis systému environmentálneho manažérstva

Spoločnosť ZUKAMAL s.r.o. od roku 2024 implementovala integrovaný manažérsky systém, ktorý spája požiadavky noriem pre manažment kvality (ISO 9001), environmentálny manažment (ISO 14001) a manažment bezpečnosti a ochrany zdravia pri práci (ISO 45001). Zodpovednosť za tento systém nesie manažér IMS. S ohľadom na našu zodpovednosť za ochranu životného prostredia a predchádzanie jeho znečisťovaniu sme sa rozhodli posilniť naše environmentálne procesy zavedením schémy EMAS. Cieľom environmentálneho manažmentu je neustále zlepšovanie systému, realizácia environmentálnej politiky a zvyšovanie ekologického profilu spoločnosti. Riadenie environmentálnej ochrany vychádza zo záväzkov stanovených v environmentálnej politike a zameriava sa na riadenie významných environmentálnych aspektov a dopadov v súlade s právnymi a inými záväznými požiadavkami. To zahŕňa riadenie prevádzky, pripravenosť na núdzové situácie, stanovenie cieľov a indikátorov a implementáciu environmentálnych programov. Takisto sa sústreďujeme na kontrolu činností dodávateľov. Tieto oblasti sú pravidelne monitorované, merané a pravidelne hodnotené vedením spoločnosti. Spoločnosť vykonáva interné audity na overenie, či systém environmentálneho manažérstva je v súlade s požiadavkami noriem a efektívne implementovaný a udržiavaný. Plánovanie interných auditov sa určuje na základe významu a rozsahu činností, ako aj výsledkov predchádzajúcich auditov.

## 1.6 Prehľad činností, rozsah systému EMAS

Spoločnosť ZUKAMAL s.r.o. poskytuje široké spektrum komplexných dodávateľských služieb spojených s prípravou a realizáciou stavebných projektov vrátane finálnych úprav interiérov a exteriérov. V pozícii generálneho dodávateľa sa zameriavame najmä na prestavby a rekonštrukcie priemyselných, obchodných a administratívnych priestorov, pričom tiež realizujeme stavebné úpravy a zabezpečujeme rozsiahle maliarske práce v rámci dlhodobých rámcových zmlúv. Naša pôsobnosť sa rozširuje aj na stavebný dozor nad radovou výstavbou rodinných domov a výstavbou bytového domu v Bratislave. Základným princípom spoločnosti ZUKAMAL s.r.o. je individuálny prístup k potrebám každého zákazníka, s cieľom prinášať riešenia spĺňajúce najvyššie technické štandardy, ktoré sú zároveň ekonomicky efektívne a šetrné k životnému prostrediu. Pri návrhu každého projektu kladieme dôraz na ekologickú zodpovednosť a hľadáme spôsoby, ako minimalizovať našu environmentálnu stopu – napríklad optimalizáciou využívania materiálov a znižovaním odpadu. Udržateľné riešenia a vytváranie dlhodobej hodnoty predstavujú základ každej realizácie, ktorú vykonávame.

Registrácia v schéme EMAS spoločnosti ZUKAMAL s.r.o. sa týka nasledovnej činnosti:

- **Stavebná činnosť.**

Lokalita, na ktorú sa schéma EMAS vzťahuje, je nasledovná:

- **sídlo spoločnosti: Vičie hrdlo 17520/1A, Bratislava – mestská časť Ružinov 821 07; spoločnosť podniká aj na stavbách, ktoré sú majetkom zákazníka.**

Vykonávané činnosti zahrnuté do schémy EMAS sú pre SK NACE kódy:

- **41.10** Vypracovanie stavebných projektov
- **41.20** Výstavba obytných a neobytných budov
- **42.99** Výstavba ostatných inžinierskych stavieb i n.
- **43.11** Demolácia
- **43.12** Zemné práce
- **43.21** Elektrická inštalácia
- **43.22** Inštalácia kanalizačných, výhrevných a klimatizačných zariadení
- **43.29** Ostatná stavebná inštalácia
- **43.31** Omietkarské práce
- **43.32** Stolárske práce
- **43.33** Obkladanie stien a kladenie dlážkových krytín
- **43.34** Maľovanie
- **43.39** Ostatné stavebné kompletizačné a dokončovacie práce
- **43.91** Pokrývačské práce
- **43.99** Ostatné stavebné kompletizačné a dokončovacie práce



## 1.7 Vybrané zákazky v rokoch 2023 – 2025

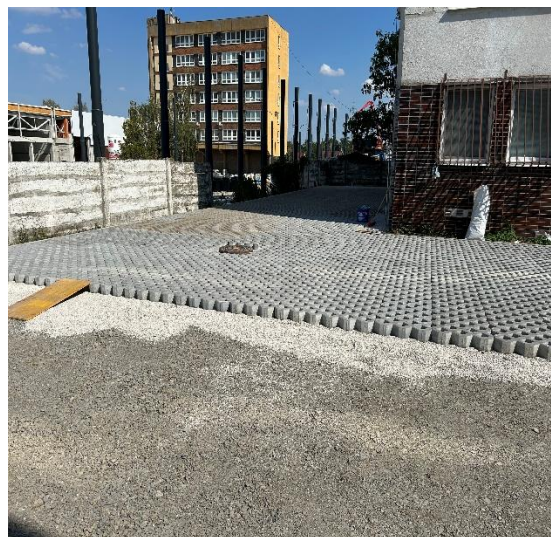
- MVSR – opravy a rekonštrukcia budov a objektov pre správcu ATALIAN SK
- SLOVNAFT – opravy administratívnych budov
- IBV Jarovce – súkromný developer – výstavba rodinného domu



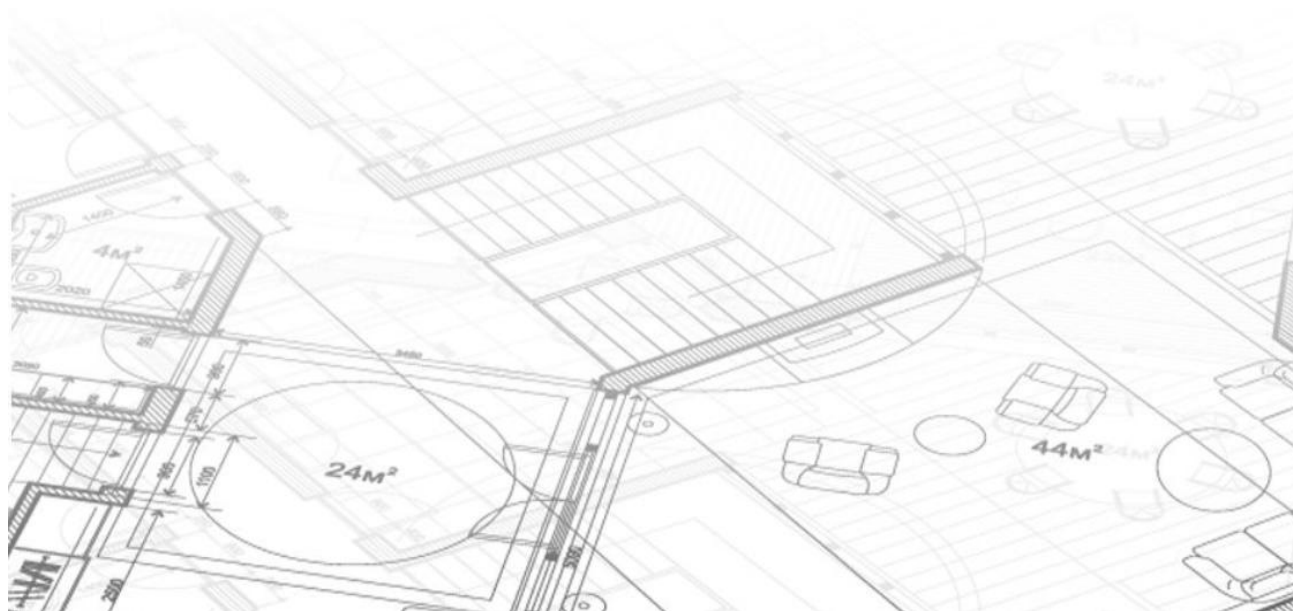
- TV Markíza – stavebné úpravy v administratívnej budove
- BD Podunajská – dokončovacie práce v bytovom dome (v roku 2024 vyhral tento projekt cenu Cezaar v kategórii bytových domov)



- MVSR, Račianska, Gaštanový háj – vonkajšie spevnené plochy – realizácia parkoviska
- Projekt CHOTARNA – výstavba 14 rodinných domov

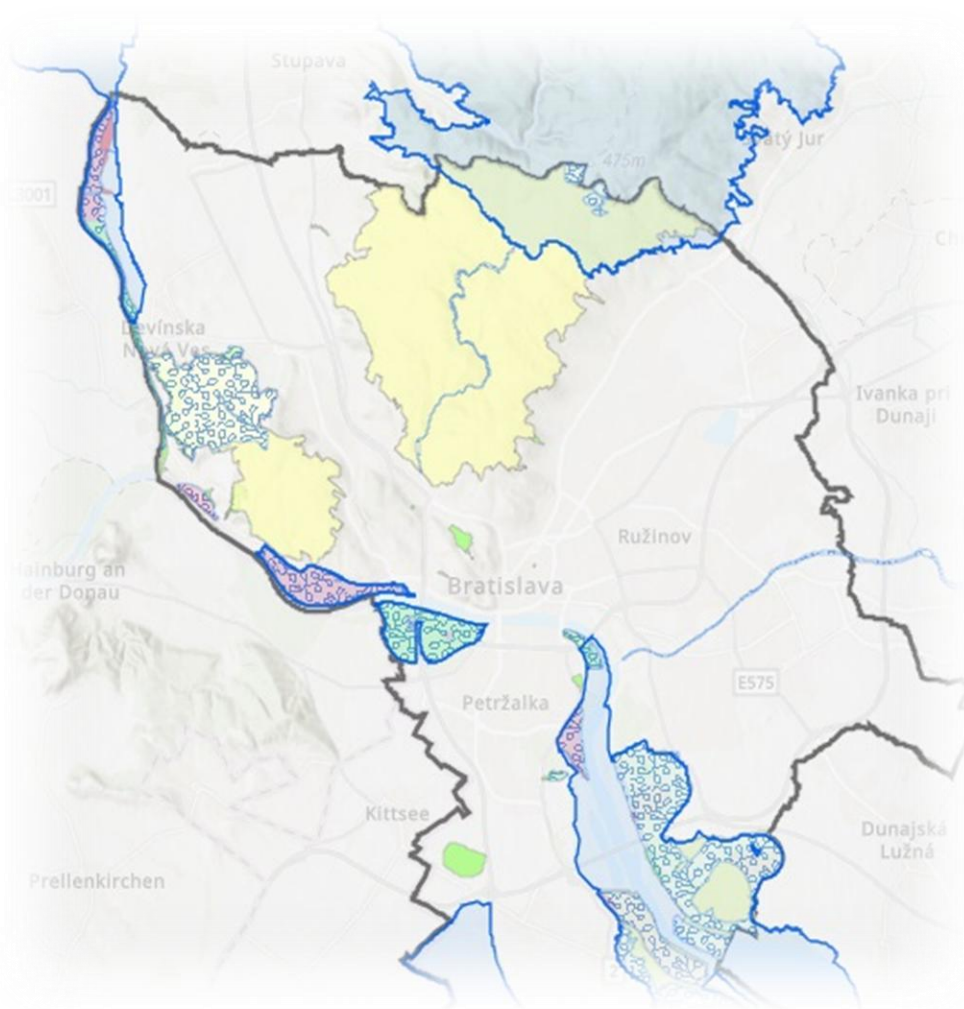


- MO SR – komplexná rekonštrukcia administratívnej budovy, elektroinštalačné práce, vodoinštalatérske a kúrenárske práce, výmena obkladov, dlažieb, dverí a okien, maliarske práce.
- SLOVNAFT – oprava a údržba objektov – stavebné a strojno-technologické práce, rekonštrukcie sociálnych zariadení, rekonštrukcia internátu, rekonštrukcie administratívnych priestorov.
- Proxin – rekonštrukčné práce – Redakcia športu v televízii MARKÍZA, výstavba rodinného dvojdomu Orechová (stavba je v súčasnosti v realizácii).
- Ekonomická univerzita v Bratislave – Rekonštrukcia sociálnych zariadení – 7 poschodí (stavba je v súčasnosti v realizácii).



## 1.8 Opis chránených území v okolí sídla firmy

Bratislava je hlavné a rozlohou aj počtom obyvateľov najväčšie mesto Slovenska. Nachádza sa na úpätí pohoria Malé Karpaty, medzi Záhorskou a Podunajskou nížinou. Mestom preteká rieka Dunaj, mimo centra aj rieka Morava. Bratislava a jej okolie sa môže pochváliť niekoľkými chránenými územiami, ktoré sú významné nielen z hľadiska prírodného dedičstva, ale aj ako miesta pre rekreáciu a vzdelávanie o ochrane prírody. Tieto oblasti zahŕňajú národné parky, chránené krajinné oblasti, prírodné rezervácie a chránené prírodné výtvy. Tieto chránené oblasti zohrávajú kľúčovú úlohu nielen v ochrane prírody, ale aj v zachovaní prírodného a kultúrneho dedičstva regiónu. Poskytujú miestam ako Bratislava príležitosti na rozvoj ekoturizmu, vzdelávanie o prírode a podporu biodiverzity. Zároveň slúžia aj ako dôležité zóny na oddych a rekreáciu, kde si môžu ľudia vychutnať prírodu v jej najčistejšej forme.



## V Bratislave sa nachádzajú tieto chránené územia:

### Veľkoplošne chránené územia:

- Chránené krajinné oblasti: CHKO Malé Karpaty a CHKO Dunajské luhy.



### Maloplošné chránené územia na území Bratislavy zastupujú nasledovne:

- Chránené areály: CHA Bajdel, CHA Devínske alúvium Moravy, CHA Hrabiny, CHA Poľovnícky les, CHA Bôrik, CHA Borovicový lesík, CHA Zeleň pri vodárni, CHA Chorvátske rameno, CHA Jarovská bažantnica, CHA Lesné diely, CHA Horský park, CHA Sihot', CHA Pečniansky les CHA Soví les;
- Prírodné rezervácie: PR Fialková dolina, PR Gajc, PR Kopačský ostrov, PR Topoľové hony, PR Dunajské ostrovy, PR Starý háj, PR Ostrovné lúčky, PR Štokeravská vápenka, PR Slovanský ostrov;
- Národná prírodná rezervácia: NPR Devínska Kobyla;
- Prírodné pamiatky: PP Rosslerov lom, PP Devínska lesostep, PP Pánsky diel;
- Národná prírodná pamiatka: NPP Devínska hradná skala;
- Chránený krajinný prvok: CHKP Vápenický potok;
- Chránené vtáčie územia: Sysľovské polia, Dunajské luhy, Záhorské Pomoravie a Malé Karpaty;
- Územia Európskeho významu: Devínske jazero, Rieka Morava, Devínske lúky, Devínske alúvium Moravy, Vydrice, Homolské Karpaty, Devínska Kobyla, Bratislavské luhy, Biskupické luhy, Ostrovné lúčky, Hrušov;
- Ramsarské lokality: Alúvium Moravy a Dunajské luhy.

## 2 Environmentálna politika

### 2.1 Všeobecne

Environmentálna politika, ako súčasť IMS politiky, predstavuje stratégiu našej činnosti v oblasti životného prostredia. V rámci nej sú stanovené záväzky vedenia spoločnosti, prostredníctvom ktorých sa snažíme o jej naplnenie. V politike spoločnosti sú určené naše priority, ktorým sa snažíme venovať a zlepšovať ich riadenia s cieľom zníženia negatívnych dopadov na životné prostredie, ktoré súvisia s vykonávaním našej činnosti. Politika našej spoločnosti vyjadruje celkový zmysel smerovania organizácie, stanovuje jej hlavné hodnoty a presvedčenie. Environmentálna politika spoločnosti taktiež určuje pre organizáciu zásady a prístupy k starostlivosti a ochrane životného prostredia. Pre zamestnancov spoločnosti je environmentálna politika zverejnená v spoločných priestoroch na nástenke, pre ostatné zainteresované strany je zverejnená na webovej stránke spoločnosti. Všetci zamestnanci sú povinní riadiť sa a v plnom rozsahu rešpektovať environmentálnu politiku spoločnosti. Vedenie spoločnosti sa zaväzuje, že poskytne všestrannú podporu a zdroje potrebné na realizáciu tejto politiky. Environmentálna politika poukazuje na to, aby organizácia plnila predsavzatia a ciele vzťahujúce sa na ochranu a nápravu škôd spôsobených na životnom prostredí. Vypracovanie environmentálnej politiky v organizácii je prvým krokom smerom k efektívnemu environmentálnemu manažérstvu. Po prijatí jej rámca si organizácia musí vypracovať programy a procedúry na dosiahnutie predsavzatých cieľov. Rámec environmentálnej politiky poskytuje informácie všetkým zainteresovaným stranám o jej cieľoch a zámeroch v oblasti životného prostredia. Environmentálna politika vyjadruje záväzok spoločnosti k trvalému zlepšovaniu, preventívnej ochrane a je v súlade s platnou legislatívou a ďalšími dôležitými nariadeniami v oblasti životného prostredia, ako aj inými normatívnymi dokumentmi, ktoré sa zaviazala plniť.



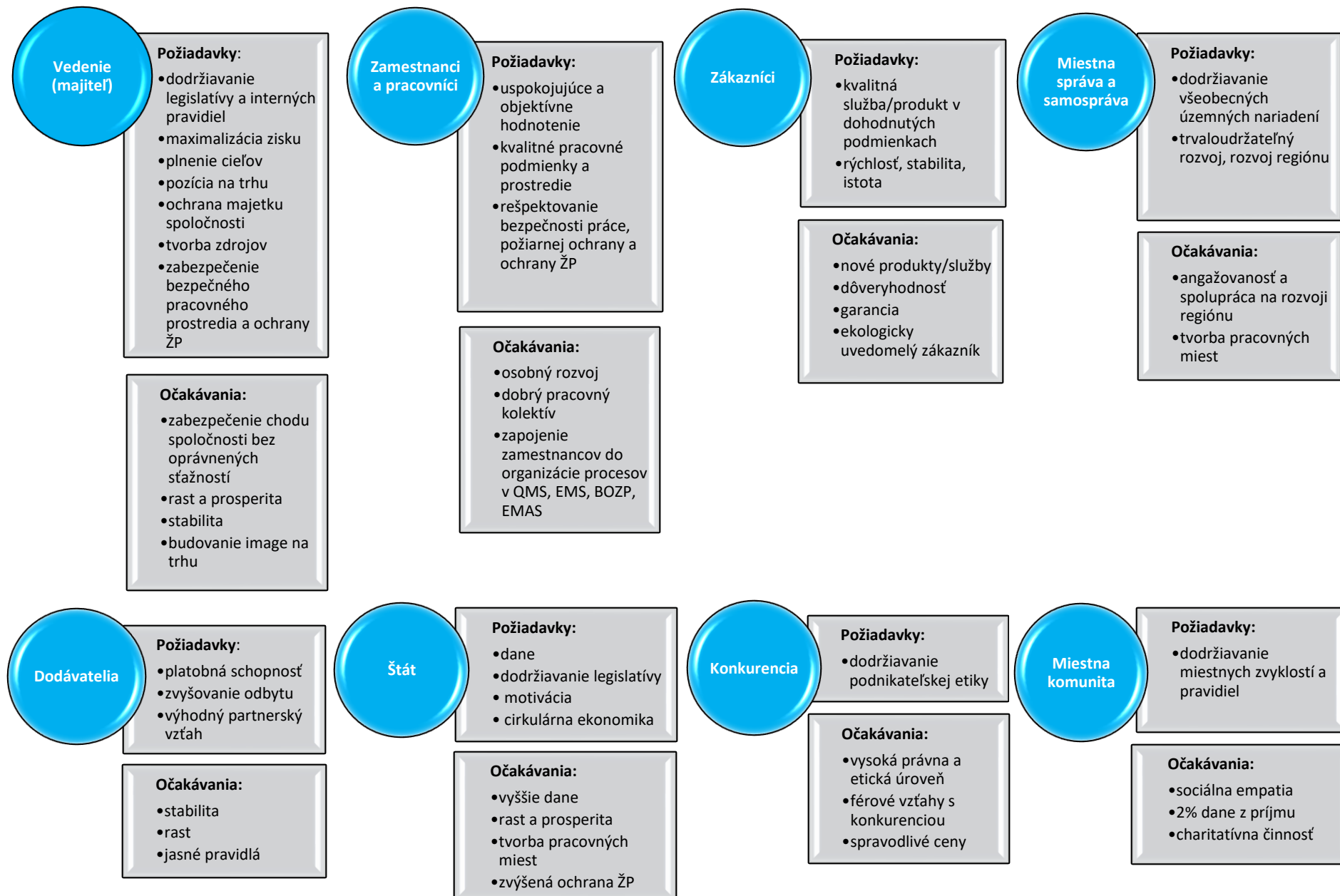
## ENVIRONMENTÁLNA POLITIKA



- Chrániť životné prostredie, vrátane prevencie znečisťovania
- Dodržiavať záväzné environmentálne právne predpisy a nariadenia
- Minimalizácia dopadov na životné prostredie
- Havarijná pripravenosť
- Zvyšovať environmentálne povedomie pracovníkov
- Dialóg so zainteresovanými stranami
- Znižovať energetickú spotrebu spoločnosti
- Redukcia hluku a prašnosti pri realizácii stavieb
- Efektívne využívanie surovín, zdrojov a výrobkov
- Efektívne nakladanie s odpadom zo stavebnej činnosti, recyklácia stavebných odpadov
- Zlepšovať vlastné environmentálne správanie a environmentálne správanie dodávateľov
- Neustále zlepšovať environmentálny manažment prostredníctvom inovácií, monitorovania a vyhodnocovania našich postupov

V Bratislave, 30.01.2024  
Schválil riaditeľ spoločnosti  
Ing. Marko Kráľ

## 2.2 Identifikovanie zainteresovaných strán a určenie ich relevantných požiadaviek a očakávaní



## 3 Environmentálne aspekty

### 3.1 Všeobecne

Proces identifikácie a hodnotenia environmentálnych aspektov je kľúčovým krokom pri správe environmentálnych otázok v organizácii. Tento proces zahŕňa systematické hodnotenie, ktoré pomáha identifikovať vplyvy a riziká týkajúce sa životného prostredia vyplývajúce z činností organizácie. Tento proces sa delí do niekoľkých fáz:

- **Výber činností, služieb a výrobkov** – v tejto fáze je potrebné vybrať všetky relevantné činnosti, výrobky a služby, ktoré sú v rámci organizácie vykonávané alebo poskytované, a ktoré môžu mať vplyv na životné prostredie. Tieto činnosti môžu zahŕňať výrobu, distribúciu, administratívne činnosti, ale aj externé služby ako logistiky a dodávky.
- **Identifikácia environmentálnych aspektov** – tu organizácia analyzuje, aké konkrétne environmentálne aspekty vyplývajú z každodenných činností. Tieto aspekty môžu byť rôzne – od znečistenia ovzdušia alebo vody, cez spotrebu energie a surovín, až po odpadové hospodárstvo.
- **Dokumentovanie environmentálnych aspektov a ich kvantifikácia** – každý identifikovaný environmentálny aspekt je dôkladne zdokumentovaný. To zahŕňa presné určenie rozsahu a intenzity jeho vplyvu na životné prostredie. Kvantifikácia môže zahŕňať meranie emisií, spotreby energie, množstva odpadu alebo iných ukazovateľov.
- **Hodnotenie významnosti environmentálnych aspektov** – po identifikácii a kvantifikácii environmentálnych aspektov je potrebné určiť, ktoré z nich sú najvýznamnejšie z hľadiska ich vplyvu na životné prostredie.

Pri hodnotení významnosti sa zvažujú:

- **Pravdepodobnosť a početnosť jeho výskytu** – ako často sa daný aspekt vyskytuje a aká je pravdepodobnosť jeho výskytu v budúcnosti.
- **Možné následky na životné prostredie** – aké vážne environmentálne dopady môže tento aspekt spôsobiť (napr. znečistenie, deštrukcia ekosystémov).
- **Existencia relevantných právnych požiadaviek** – je potrebné zohľadniť, či sú na tento aspekt stanovené konkrétne zákonné požiadavky alebo normy.
- **Význam pre zainteresované strany** – aký význam má tento aspekt pre rôznych stakeholderov (napr. zamestnancov, zákazníkov, miestnu komunitu).

Významné environmentálne aspekty sú základom pre ďalšie kroky v rámci environmentál-

neho manažmentu, ako je stanovenie environmentálnych cieľov, opatrení a akčných plánov na zlepšovanie environmentálneho profilu organizácie.

Environmentálne aspekty sú identifikované pre:

- **Administratívnu činnosť** – zohľadňujú sa aspekty spojené s kancelárskymi činnosťami.
- **Stavebnú činnosť** – tu ide o vplyvy spojené s výstavbou, demoláciou alebo rekonštrukciou objektov, ako hluk, prach, spotreba materiálov a energia.
- **Skladovanie** – faktory týkajúce sa manipulácie s materiálmi, skladovania chemikálií, odpadového hospodárstva a bezpečnosti.
- **Práce a služby zabezpečované externe** – ak činnosti vykonávajú externí dodávatelia (napr. logistika, údržba), je potrebné zohľadniť ich environmentálne aspekty.

Environmentálne aspekty v spoločnosti sa delia na:

- **Priame environmentálne aspekty** – týkajú sa činností vykonávaných priamo zamestnancami spoločnosti. Môžu to byť výrobné procesy, ktoré generujú odpad, emisie alebo spotrebu vody a energie.
- **Nepriame environmentálne aspekty** – sú spojené s činnosťami vykonávanými externými subjektmi, ako sú dodávatelia, zákazníci alebo iné zainteresované strany. Tieto aspekty môžu mať vplyv na životné prostredie, aj keď priamo nie sú pod kontrolou spoločnosti.

Tento proces je nevyhnutný na to, aby organizácia efektívne riadila svoje environmentálne riziká, dodržiavala zákonné požiadavky a zlepšovala svoju environmentálnu výkonnosť. V konečnom dôsledku sa to môže prejaviť v znížení nákladov, zlepšení reputácie a prispieť k udržateľnému rozvoju.

### 3.2 Významné priame environmentálne aspekty

Významné priame environmentálne aspekty sú také, ktoré vedú k významným dopadom spoločnosti ZUKAMAL s.r.o. na životné prostredie a spoločnosť ich môže ovplyvniť priamo.

Vzťahujú sa najmä na:

- právne požiadavky, iné záväzné požiadavky a obmedzenia povolení,
- produkciu odpadov,
- spotrebu pohonných hmôt,
- riziká možných havárií a ich vplyvov na životné prostredie,
- možné úniky škodlivých látok pri používaní strojov a mechanizmov,

- zvýšený hluk a vibrácie vznikajúce používaním strojov,
- záber pôdy, znehodnotený povrch krajiny spôsobený realizáciou stavby.

Environmentálne aspekty sú identifikované pri zohľadnení bežných, ale aj výnimočných podmienok, prípadne pri havarijných stavoch, vzťahujúcich sa k činnostiam minulým, súčasným aj plánovaným. Za určovanie environmentálnych aspektov a vplyvov zodpovedá konateľ spoločnosti v spolupráci s odborným poradcom.

## Metodika

Pre vyhodnotenie významnosti aspektov a vplyvu sú rozhodujúce tieto kritériá:

- pravdepodobnosť a početnosť výskytu (K1),
- možné následky na životné prostredie (K2),
- požiadavky právnych predpisov a zainteresovaných strán a ich dodržiavanie (K3).

K1 – pravdepodobnosť a početnosť výskytu sa určí v tomto intervale (1 – 5):

- 1. ojedinelý vznik (menej ako jeden krát ročne) alebo vznik málo pravdepodobný
- 5. vzniká denne alebo veľmi často alebo vo veľkom objeme alebo vznik je vysoko pravdepodobný

K2 – možné následky na životné prostredie sa určia v tomto intervale (1 – 5):

- 1. dôsledky na životné prostredie sú zanedbateľné
- 5. dôsledky na životné prostredie sú veľmi vážne až kritické a vyžadujú zmenu

K3 – požiadavky právnych predpisov a zainteresovaných strán a ich dodržiavanie spoločnosťou sa určí (1 – 3):

- záväzné požiadavky na riadenie daného environmentálneho aspektu nie sú stanovené alebo sú stanovené a bez problémov plnené
- záväzné požiadavky na riadenie daného environmentálneho aspektu sú dodržiavané s problémami resp. sa občas vyskytuje ich porušenie
- záväzné požiadavky na riadenie daného environmentálneho aspektu nie sú dodržiavané a hrozí pokuta a/alebo environmentálna havária

Výslednú hodnotu významnosti environmentálneho aspektu udáva súčin:

$$EA = (K1 + K2) \times K3$$

Pričom platí:

- Nevýznamný aspekt (N) – bodová hodnota nižšia ako 9
- Významný aspekt (V) – bodová hodnota v intervale 9 – 18
- Veľmi významný aspekt (VV) – má bodovú hodnotu väčšiu ako 18
- Pozitívny aspekt (P) – má vplyv na zlepšovanie životného prostredia

Významný aspekt je spoločnosťou trvale riadený a monitorovaný. Pri veľmi významnom aspekte sa vyžaduje prijať opatrenia alebo ciele, ktoré prispievajú k zlepšeniu jeho riadenia a následne k zníženiu jeho významnosti.

### **3.3 Významné nepriame environmentálne aspekty**

Nepriame environmentálne aspekty pochádzajú z činností našich zmluvných dodávateľov pri realizácii stavieb a prenajímateľov administratívnych priestorov a skladov. Elimináciu negatívnych vplyvov týchto aspektov zabezpečujeme prostredníctvom ustanovení v zmluvných dojednaniach. Od dodávateľov je vyžadované predovšetkým správne nakladanie s odpadmi, chemickými látkami a predchádzanie havarijným situáciám. Metodika identifikácie a hodnotenia významnosti nepriamych environmentálnych aspektov je rovnaká ako pri priamych environmentálnych aspektoch.

Nepriame environmentálne aspekty sa v podmienkach spoločnosti ZUKAMAL s.r.o. vzťahujú najmä na:

- životný cyklus výrobkov,
- projektovanie stavieb,
- využívanie stavebných diel,
- dostupnosť spracovateľov odpadu,
- administratívne a plánovacie rozhodnutia,
- použité technológie,
- využívanie prírodných zdrojov a surovín (vrátane energie),
- používanie stavebných materiálov dodávateľom a subdodávateľom,
- správanie dodávateľov a subdodávateľov,
- dopravné problémy.

### 3.4 Register environmentálnych aspektov

Proces	Činnosť	Aspekt	Vplyv	Úroveň rizika			Σ	V
				K1	K2	K3		
Stavebná činnosť	Stavebné práce (priamy aspekt)	Spotreba vody	Čerpanie prírodných zdrojov	2	2	1	4	N
		Spotreba elektrickej energie	Čerpanie prírodných zdrojov	3	2	1	5	N
		Spotreba materiálov	Spotreba prírodných zdrojov	5	2	1	7	N
		Produkcia stavebných odpadov	Záťaž ŽP spojená so zneškodňovaním odpadov	5	4	1	9	V
		Vznik hluku, vibrácií a prachu	Znečistenie ovzdušia	5	4	1	9	V
		Úniky nebezpečných látok	Znečistenie pôdy príp. vody	5	4	1	9	V
		Havarijné situácie - požiar	Znečistenie ovzdušia, príp. biotopov	5	4	1	9	V
		Využívanie krajiny, výrub alebo poškodenie zelene	Zásah do prírodného prostredia	2	2	1	4	N
		Vznik nebezpečných odpadov	Záťaž ŽP spojená so zneškodňovaním odpadov	1	3	1	4	N
		Neseparovanie zložiek komunálnych odpadov	Záťaž ŽP spojená so zneškodňovaním odpadov	2	2	1	4	N
Doprava a preprava - Spotreba PHM, produkcia emisií	Čerpanie prírodných zdrojov, znečistenie ovzdušia	5	4	1	9	V		
Administratívna činnosť	Kancelárske činnosti (priamy aspekt)	Spotreba PHM	Čerpanie prírodných zdrojov	3	2	1	5	N
		Produkcia emisií	Znečistenie ovzdušia	3	2	1	5	N
		Vznik odpadov z obalov	Záťaž ŽP spojená so zneškodňovaním odpadov	3	3	1	6	N
		Spotreba papiera	Spotreba prírodných zdrojov	5	1	1	6	N
	Nájom priestorov (nepriamy aspekt)	Vznik komunálnych odpadov	Záťaž ŽP spojená so zneškodňovaním odpadov	5	2	1	7	N
		Spotreba zemného plynu na vykurovanie	Čerpanie prírodných zdrojov	3	4	1	7	N
		Emisie z vykurovania	Znečistenie ovzdušia	3	4	1	7	N
		Vznik odpadov (O, NO) z osvetlenia a techniky	Záťaž ŽP spojená so zneškodňovaním odpadov	2	2	1	4	N
Stavebná, montážna činnosť	Subdodávateľské práce (nepriamy aspekt)	Environmentálna nevedomosť	Ohrozenie životného prostredia	4	5	1	9	V
		Doprava a preprava	Znečistenie ovzdušia, vplyv na pracovné prostredie	5	4	1	9	V
		Demolačné práce	Znečistenie ovzdušia, vplyv na pracovné prostredie	3	2	1	5	N
		Úniky nebezpečných látok do objektu stavby	Znečistenie pracovného prípadne aj životného prostredia	1	3	1	4	N
		Vznik nebezpečných odpadov	Záťaž ŽP spojená so zneškodňovaním odpadov	2	3	1	5	N
		Tvorba hluku, prachu a vibrácií	Vplyv na zdravie prípadne obťažovanie obyvateľov v okolí	3	2	1	5	N

Skladovanie		Vznik ostatných odpadov	Záťaž ŽP spojená so zneškodňovaním odpadov	4	3	1	7	N
	Skladovanie (priamy aspekt)	Vznik odpadov z obalov	Záťaž ŽP spojená zo zneškodňovaním odpadov	3	3	1	6	N
		Vznik komunálnych odpadov	Záťaž ŽP spojená zo zneškodňovaním odpadov	5	2	1	7	N
	Nájom priestorov (nepriamy aspekt)	Vznik odpadov (O, NO) z osvetlenia a techniky	Záťaž ŽP spojená zo zneškodňovaním odpadov	2	2	1	4	N

## 4 Environmentálne ciele

Environmentálne ciele spoločnosti ZUKAMAL s.r.o. sú stanovené a prijímané na základe platnej environmentálnej politiky. Ich cieľom je minimalizácia negatívnych dopadov činnosti spoločnosti na životné prostredie, zlepšovanie environmentálneho správania, ako aj zvyšovanie povedomia zamestnancov v danej oblasti.

Pri definovaní cieľov sa prihliada na:

- plnenie právnych požiadaviek,
- významné environmentálne aspekty,
- úspory energií a vstupných materiálov,
- predchádzanie produkcii stavebných odpadov už v prípravnej fáze projektov,
- recykláciu stavebných odpadov,
- zvyšovanie environmentálneho povedomia a havarijnej pripravenosti.

Krátkodobé environmentálne ciele spoločnosti ZUKAMAL s.r.o. predstavujú konkrétne opatrenia, ktoré možno implementovať v relatívne krátkom časovom horizonte, aby sa dosiahlo okamžité zlepšenie v oblasti environmentálnej výkonnosti. Tieto ciele zahŕňajú optimalizáciu každodenných procesov, ako je efektívne využívanie energií a materiálov, znižovanie množstva odpadu na staveniskách či zavádzanie recyklačných postupov. Zároveň sa zameriavajú na dodržiavanie legislatívnych a regulačných požiadaviek týkajúcich sa ochrany životného prostredia. Takéto kroky sú základným stavebným kameňom pre väčšie, strategické zmeny, pričom už v krátkodobom horizonte môžu priniesť merateľné výhody, ako sú nižšie náklady, zvýšená efektivita a pozitívna reputácia spoločnosti.

Na druhej strane dlhodobé environmentálne ciele odrážajú strategickú víziu spoločnosti smerom k udržateľnosti a inováciám. Tieto ciele zahŕňajú zásadné transformácie, ako je implementácia obnoviteľných zdrojov energie, znižovanie uhlíkovej stopy a používanie ekologických stavebných technológií.

Spojením krátkodobých a dlhodobých cieľov vzniká komplexná a vyvážená stratégia, ktorá umožňuje postupný prechod na ekologickejší model podnikania v stavebnom priemysle. Tento prístup nielenže znižuje negatívny vplyv na životné prostredie, ale zároveň podporuje dlhodobú ekonomickú udržateľnosť spoločnosti a buduje dôveru zákazníkov i partnerov.

### **Vyhodnotenie krátkodobých cieľov za rok 2025:**

---

Cieľ	Vyhodnotenie	Stav
Zníženie celkovej spotreby PHM o 3 %	Spotreba pohonných hmôt je priamo ovplyvnená rozsahom a charakterom realizovaných stavebných prác a využívaním mechanizmov a vozidiel pri zabezpečovaní stavebných činností. V hodnotenom období sa spotreba PHM vyvíjala stabilne a odrážala objem realizovaných zákaziek. Stanovený cieľ zníženia spotreby PHM o 3 % sa v roku 2025 nepodarilo dosiahnuť.	Nesplnený
Zníženie produkcie emisií z PHM o 3 %	Produkcia emisií CO <sub>2</sub> z pohonných hmôt priamo súvisí so spotrebou PHM a je ovplyvnená rozsahom realizovaných stavebných činností. V hodnotenom období sa emisie vyvíjali v súlade s úrovňou spotreby PHM a stanovený cieľ ich zníženia o 3 % sa nepodarilo dosiahnuť.	Nesplnený
Zaviesť sledovanie použitia recyklovaných materiálov	V roku 2025 spoločnosť zaviedla systematické sledovanie využívania recyklovaných materiálov pri realizácii stavebných projektov. V rámci stavebných prác bol použitý betónový recyklát frakcie 10/22 a 22/63 v celkovom množstve 69,82 t, čím spoločnosť podporila opätovné využívanie stavebných materiálov a znižovanie spotreby primárnych surovín.	Splnený
Zvyšovať environmentálne povedomie medzi pracovníkmi, zákazníkmi, externými poskytovateľmi a verejnosťou	V roku 2025 bolo realizované odborné školenie zamerané na systémy environmentálneho manažérstva podľa normy ISO 14001:2015, ktoré organizovala Slovenská certifikačná spoločnosť, s.r.o. Školenie prispelo k zvýšeniu environmentálneho povedomia zamestnancov a k prehĺbeniu ich znalostí v oblasti ochrany životného prostredia a uplatňovania princípov environmentálneho manažérstva v praxi.	Splnený

Ciele, ktoré sa nepodarilo v hodnotenom období splniť, sú prenesené do nasledujúceho obdobia, pričom spoločnosť bude naďalej prijímať opatrenia smerujúce k ich postupnému napĺňaniu. Pri niektorých cieľoch môže byť ich dosiahnutie ovplyvnené najmä rozsahom a

charakterom realizovaných zákaziek, ktorý nie je vždy možné vopred ovplyvniť. Presun cieľov do ďalšieho obdobia je preto prirodzenou súčasťou procesu neustáleho zlepšovania environmentálneho správania organizácie v súlade s princípmi environmentálneho manažérstva.

### Aktualizované ciele na rok 2026:

	Cieľ	Zodpovedný	Termín
Dlhodobý cieľ	Zníženie vplyvu dopravy na životné prostredie (vibrácie, emisie, hluk)	Manažér IMS a EMAS	31.12.2027
	Udržať nulový počet environmentálnych incidentov		
	Zvyšovať environmentálne povedomie medzi pracovníkmi, zákazníkmi, externými poskytovateľmi a verejnosťou		
	Dosahovať mieru zhodnotenia odpadov na úrovni aspoň 80%		
Krátkodobý cieľ	Zníženie celkovej spotreby PHM o 3 % oproti roku 2025 <ul style="list-style-type: none"> <li>optimalizácia dopravy a presunov</li> <li>zvýšenie efektívnosti stavebných mechanizmov</li> <li>monitorovanie a zlepšenie návykov vodičov a operátorov</li> </ul>	Manažér IMS a EMAS	31.12.2026
	Zníženie produkcie emisií z PHM o 3 % oproti roku 2025 <ul style="list-style-type: none"> <li>znížením celkovej spotreby pohonných hmôt</li> </ul>		
	Udržať mieru zhodnotenia stavebných odpadov na úrovni minimálne 80 %		

	<ul style="list-style-type: none"> <li>▪ dôsledné triedenie stavebných odpadov na mieste vzniku</li> <li>▪ spolupráca s oprávnenými organizáciami na zhodnocovanie odpadov</li> <li>▪ preferovanie recyklácie a opätovného využitia stavebných materiálov</li> </ul>		
	<p>Dosiahnuť podiel minimálne 5 % stavebných materiálov z recyklovaných materiálov z celkovej spotreby stavebných materiálov.</p> <ul style="list-style-type: none"> <li>▪ sledovanie množstva použitých recyklovaných materiálov pri realizácii stavebných projektov</li> <li>▪ preferovanie použitia recyklovaných materiálov (napr. betónový recyklát) tam, kde to technické podmienky umožňujú</li> <li>▪ spolupráca s dodávateľmi recyklovaných stavebných materiálov</li> <li>▪ optimalizácia stavebných procesov s cieľom podporiť opätovné využívanie materiálov</li> </ul>	<p>Manažér IMS a EMAS</p>	<p>31.12.2026</p>

## 5 Opatrenia k zlepšeniu vplyvu činnosti organizácie na životné

## prostredie s ohľadom na významné environmentálne aspekty

Zlepšenie vplyvu stavebnej spoločnosti na životné prostredie si vyžaduje zavedenie opatrení, ktoré sa zameriavajú na významné environmentálne aspekty. Medzi kľúčové oblasti patrí znižovanie odpadu, efektívne využívanie zdrojov, minimalizácia emisií a ochrana biodiverzity. Tieto opatrenia umožňujú našej spoločnosti minimalizovať negatívne environmentálne dopady a zároveň dosiahnuť lepšiu efektivitu a reputáciu. Ich implementácia si vyžaduje koordináciu naprieč všetkými úrovňami organizácie a pravidelné monitorovanie výsledkov.

K všeobecným opatreniam na zlepšenie nášho environmentálneho správania patrí:

- snaha o hospodárnejšiu prevádzku
- monitorovanie odpadov
- pravidelná údržba
- poriadok na pracovisku
- pravidelný servis zariadení
- zvyšovanie environmentálneho povedomia pracovníkov
- zapojenie zamestnancov do ochrany životného prostredia
- vytvorenie udržateľného dodávateľského reťazca
- pravidelná interná a externá komunikácia zameraná na ekologický image spoločnosti
- dôsledná recyklácia a triedenie odpadov
- preferovať využívanie recyklovaných a ekologických materiálov
- havarijná prevencia a pripravenosť
- obnova techniky a dopravných prostriedkov



Na monitorovanie dopadu týchto opatrení sme prijali environmentálne indikátory, ktoré boli stanovené z environmentálnych aspektov plynúcich z priamych a nepriamych činností, ktoré majú v rôznej miere vplyv na životné prostredie.

Každý ukazovateľ sa skladá z:

- údaj A vyjadrujúceho celkový ročný vstup / výstup v danej oblasti
- údaj B vyjadrujúceho ročnú referenčnú hodnotu odrážajúce činnosť spoločnosti
- údaj R vyjadrujúceho pomer medzi údajmi A a B

Ukazovatele environmentálneho správania:

- Celková spotreba energie z PHM na obrat spoločnosti
- Celková produkcia CO<sub>2</sub> z PHM na obrat spoločnosti
- Celková produkcia odpadu na obrat spoločnosti
- Celková spotreba materiálov na obrat spoločnosti
- Podiel zhodnoteného stavebného odpadu
- Tvorba zelených plôch pri finalizácii stavebných projektov na obrat spoločnosti

## 5.1 Kľúčové indikátory environmentálneho správania

Pre výpočet hlavných ukazovateľov environmentálneho správania použila spoločnosť ZUKAMAL s.r.o. referenčné hodnoty stanovené v súlade s požiadavkami systému EMAS. Systematický zber údajov pre vyhodnocovanie indikátorov environmentálneho správania spoločnosť zaviedla v roku 2023, s výnimkou údajov o odpadoch, ktoré sú evidované už od roku 2021. Údaje vstupujúce do jednotlivých ukazovateľov sú zhromažďované a vyhodnocované za celé kalendárne roky.

Environmentálne vyhlásenie prezentuje vývoj hlavných ukazovateľov environmentálneho správania za posledné tri roky, čím je zabezpečená porovnateľnosť údajov a možnosť sledovania trendov environmentálneho správania organizácie.

Referenčná hodnota pre výpočet hlavných ukazovateľov	2023	2024	2025
Obrat spoločnosti (mil. EUR)	2,11	2,26	2,33

Hlavné ukazovatele sú: Energie, Emisie, Odpad, Materiály, Biodiverzita.

## IND-1: Celková spotreba energie na obrat spoločnosti

Administratívne činnosti a práce v halách prebiehajú v prenajatých priestoroch, preto nie je možné spotrebu energií samostatne vyhodnotiť (je zahrnutá v nájme) ani významne ovplyvniť (dodávateľ a zdroj energie sú predurčené) – v týchto priestoroch nie sú podružné merače na meranie spotreby elektrickej energie. Podobne, pri realizácii našich činností nemá vyhodnocovanie spotreby elektrickej energie zmysel, pretože náklady spadajú vo väčšine prípadov pod objednávateľa. V rámci našich aktivít nevyrábame energiu z obnoviteľných zdrojov, preto tento ukazovateľ nehodnotíme.

Ukazovateľ, reprezentujúci spotrebu energií, je pre spoločnosť ZUKAMAL s.r.o. vo forme pohonných hmôt (nafta – 10 vozidiel a benzín – 3 vozidlá) spoločne pre všetky vykonávané činnosti. V rámci hodnotenej spotreby pohonných hmôt sa berie do úvahy spotreba benzínu a nafty pre osobné dopravné prostriedky, nákladné autá a pre pracovné stroje a zariadenia. Hodnoty boli počítané v zmysle STN EN ISO 14083:2024.

IND-1: Celková spotreba energie z PHM na obrat spoločnosti		2023	2024	2025
Vstupy A celková priama spotreba energie = celkové množstvo energie spotrebovanej za rok	(GJ)	591,15	716,13	749,06
Výstupy B ročná referenčná hodnota odrážajúca činnosť organizácie	(mil. EUR)	2,11	2,26	2,33
Kľúčový ukazovateľ R pomer medzi A a B		280,17	316,87	321,48

Spotreba pohonných hmôt sa v sledovanom období vyvíja vyrovnané a bez výrazných výkyvov. Hodnota indikátora odráža rozsah prevádzkových činností spoločnosti a využívanie vozidiel pri zabezpečovaní služieb. Spoločnosť sa zameriava na efektívne využívanie vozového parku a optimalizáciu jazd, čím prispieva k stabilnej úrovni spotreby energie.

## IND-2: Celková produkcia skleníkového plynu CO<sub>2</sub> na obrat spoločnosti

Spoločnosť sleduje množstvo emisií CO<sub>2</sub> vznikajúcich zo spotreby pohonných hmôt pri prevádzke dopravných prostriedkov. Cieľom spoločnosti je postupne znižovať uhlíkovú stopu najmä modernizáciou vozového parku, optimalizáciou využívania vozidiel a zabezpečením pravidelnej údržby a servisu vozidiel. Celkové ročné emisie sú vypočítané z

množstva spotrebovaných pohonných hmôt (spoločnosť využíva benzín a naftu) v súlade s metodikou uvedenou v norme STN EN ISO 14083:2024 – Skleníkové plyny. Kvantifikácia a vykazovanie emisií skleníkových plynov z prevádzky dopravných reťazcov, ktorá stanovuje postup výpočtu a vykazovania emisií skleníkových plynov vznikajúcich pri dopravných operáciách.

IND-2: Celková produkcia CO <sub>2</sub> z PHM na obrat spoločnosti		2023	2024	2025
Vstupy A celková priama produkcia CO <sub>2</sub>	(t)	44,11	53,46	54,80
Výstupy B ročná referenčná hodnota odrážajúca činnosť organizácie	(mil. EUR)	2,11	2,26	2,33
Kľúčový ukazovateľ R pomer medzi A a B		20,91	23,65	23,52

Emisie CO<sub>2</sub> zo spotreby pohonných hmôt kopírujú vývoj spotreby PHM, pričom v sledovanom období nevykazujú výrazné medziročné zmeny. Ich úroveň je priamo viazaná na rozsah dopravných činností spoločnosti. Organizácia zároveň dbá na udržiavanie technického stavu vozidiel a efektívnu prevádzku dopravy, čím prispieva k stabilnej úrovni produkcie emisií.

### IND-3: Celková produkcia odpadov na obrat spoločnosti

Odpad slúži ako významný environmentálny indikátor, ktorý je intenzívne monitorovaný, najmä v kontexte stavebných činností pri realizácii rôznych projektov. Jeho konkrétne zloženie závisí od typu a charakteru projektu. V súlade s legislatívou, ktorá upravuje odpadové hospodárstvo, kladie spoločnosť dôraz na zodpovedné nakladanie s odpadom, jeho evidenciu podľa platných predpisov, podporu separovaného zberu vybraných druhov odpadov a tiež na aktívne opatrenia zamerané na minimalizáciu vzniku odpadov. Tento prístup umožňuje nielen lepšie hospodárenie s odpadom, ale aj znižovanie negatívneho dopadu na životné prostredie. Hodnotí sa celková ročná produkcia ostatných odpadov vyprodukovaných za rok (vyjadrená v tonách).

IND-3a: Celková produkcia odpadu na obrat spoločnosti		2023	2024	2025
Vstupy A celková priama produkcia odpadu	(t)	111,18	721,08	476,05
Výstupy B ročná referenčná hodnota odrážajúca činnosť organizácie	(mil. Eur)	2,11	2,26	2,33
Kľúčový ukazovateľ R pomer medzi A a B		52,70	319,06	204,31

Množstvo vyprodukovaného stavebného odpadu sa v jednotlivých rokoch mení najmä v závislosti od charakteru a rozsahu realizovaných stavebných prác. Vyšší objem odpadu vzniká predovšetkým pri rekonštrukčných a demolačných činnostiach, kde dochádza k odstraňovaniu existujúcich konštrukcií a stavebných materiálov. Spoločnosť pristupuje k nakladaniu so stavebným odpadom zodpovedne a v súlade s platnou legislatívou, pričom sa snaží minimalizovať negatívne vplyvy svojej činnosti na životné prostredie.

IND-3b: Podiel zhodnoteného stavebného odpadu v %		2024	2025
Vstupy A Celkové množstvo zhodnoteného stavebného odpadu	(t)	721,08	421,60
Výstupy B Celková produkcia stavebného odpadu	(t)	721,08	467,47
Kľúčový ukazovateľ R pomer medzi A a B v %		100	90,2

Spoločnosť zabezpečuje vysokú mieru zhodnocovania vzniknutého stavebného odpadu, pričom odpad je v maximálnej možnej miere odovzdávaný na ďalšie spracovanie alebo recykláciu oprávneným organizáciám. Takýto prístup potvrdzuje snahu spoločnosti o zodpovedné nakladanie s odpadmi, podporu recyklácie stavebných materiálov a ochranu prírodných zdrojov.

### IND-5: Celková spotreba materiálov na obrat spoločnosti

V rámci hodnotenia spotreby materiálov sme stanovili sledovanie spotreby betónu, kameniva, ocele a tehál nakoľko tieto materiály spoločnosť najviac využíva v rámci svojich stavebných činností. Za rok 2024 sme pridali aj spotrebu zámkovej dlažby a cestných

obrubičkov. Spotreba materiálov závisí od druhu a množstva realizovaných stavebných prác a zákaziek.

IND-5a: Celková spotreba betónu na obrat spoločnosti		2023	2024	2025
Vstupy A celková priama spotreba betónu	(m <sup>3</sup> )	771,5	62,60	111,50
Výstupy B ročná referenčná hodnota odrážajúca činnosť organizácie	(mil. EUR)	2,11	2,26	2,33
Kľúčový ukazovateľ R pomer medzi A a B		365,64	27,70	47,85

IND-5b: Celková spotreba kameniva na obrat spoločnosti		2023	2024	2025
Vstupy A celková priama spotreba kameniva	(t)	164,70	725,50	12,05
Výstupy B ročná referenčná hodnota odrážajúca činnosť organizácie	(mil. EUR)	2,11	2,26	2,33
Kľúčový ukazovateľ R pomer medzi A a B		78,06	321,08	5,17

IND-5c: Celková spotreba ocele na obrat spoločnosti		2023	2024	2025
Vstupy A celková priama spotreba ocele	(t)	45,45	0*	1,103
Výstupy B ročná referenčná hodnota odrážajúca činnosť organizácie	(mil. EUR)	2,11	2,26	2,33
Kľúčový ukazovateľ R pomer medzi A a B		21,54	-	0,47

\* V sledovanom roku nebol realizovaný žiadny projekt, v ktorom by bola použitá oceľ.

IND-5d: Celková spotreba tehál na obrat spoločnosti		2023	2024	2025
Vstupy A celková priama spotreba tehál	(t) 1 ks ×3,5 kg	71,82	0*	7,94
Výstupy B ročná referenčná hodnota odrážajúca činnosť organizácie	(mil. EUR)	2,11	2,26	2,33
Kľúčový ukazovateľ R pomer medzi A a B		34,04	-	3,41

\* V sledovanom roku nebol realizovaný žiadny projekt, v ktorom by boli použité tehly.

IND-5e: Celková spotreba zámkovej dlažby na obrat spoločnosti		2024	2025
Vstupy A celková priama spotreba zámkovej dlažby	ks	1050	0*
Výstupy B ročná referenčná hodnota odrážajúca činnosť organizácie	(mil. EUR)	2,26	2,33
Kľúčový ukazovateľ R pomer medzi A a B		464,60	-

\* V sledovanom roku nebol realizovaný žiadny projekt, v ktorom by bola použitá dlažba.

IND-5f: Celková spotreba cestných obrubníkov na obrat spoločnosti		2024	2025
Vstupy A celková priama spotreba cestných obrubníkov	ks	278	0*
Výstupy B ročná referenčná hodnota odrážajúca činnosť organizácie	(mil. EUR)	2,26	2,33
Kľúčový ukazovateľ R pomer medzi A a B		123,01	-

\* V sledovanom roku nebol realizovaný žiadny projekt, v ktorom by boli použité obrubníky.

Spotreba stavebných materiálov sa v jednotlivých rokoch môže výraznejšie líšiť, keďže je priamo ovplyvnená charakterom, rozsahom a technologickým riešením realizovaných zákaziek. Množstvo použitých materiálov, ako sú betón, kamenivo, oceľ alebo tehly, závisí od typu stavebných prác a konkrétnych požiadaviek jednotlivých projektov. Spoločnosť sa pri realizácii stavebných činností snaží pristupovať k využívaniu materiálov hospodárne a

zodpovedne, s dôrazom na efektívne využívanie zdrojov. V rámci realizovaných stavebných prác boli zároveň využité aj recyklované materiály, konkrétne betónový recyklát frakcie 10/22 a 22/63, v celkovom množstve 69,82 t, čím spoločnosť podporuje opätovné využívanie stavebných materiálov a znižovanie spotreby primárnych surovín. Materiály ako zámková dlažba a cestné obrubníky neboli v hodnotenom období využívané, preto nie sú za sledovaný rok samostatne vyhodnotené v rámci indikátorov spotreby materiálov.

## IND-6: Tvorba zelených plôch vytvorených pri finalizácii stavebných projektov na obrat spoločnosti

Tvorba zelených plôch pri finalizácii stavebných projektov zahŕňa plánovanie, realizáciu a údržbu vegetačných zón v okolí dokončených stavebných diel. Cieľom je zlepšiť estetiku prostredia, podporiť biodiverzitu a prispieť k ekologickej rovnováhe. Zelené plochy zlepšujú kvalitu ovzdušia, poskytujú tieň, pomáhajú znižovať hluk a môžu podporovať lepšiu psychickú pohodu obyvateľov a užívateľov budov.

IND-6: Tvorba zelených plôch na obrat spoločnosti		2023	2024	2025
Vstupy A celková tvorba zelených plôch	(m <sup>2</sup> )	2458	5275	0*
Výstupy B ročná referenčná hodnota odrážajúca činnosť organizácie	(mil. EUR)	2,11	2,26	2,33
Kľúčový ukazovateľ R pomer medzi A a B		1164,93	2334,07	-

\* V sledovanom roku nebol realizovaný žiadny projekt, v ktorom by bola výsadba.

Rozsah vytvárania zelených plôch pri realizácii stavebných projektov je priamo závislý od charakteru a požiadaviek jednotlivých zákaziek. Nie všetky stavebné projekty zahŕňajú úpravy terénu alebo realizáciu vegetačných plôch, preto sa hodnota indikátora môže medzi jednotlivými rokmi výraznejšie líšiť. V sledovanom období neboli realizované projekty, pri ktorých by bola súčasťou stavebných prác významnejšia tvorba alebo úprava zelených plôch, preto sa tento indikátor v danom roku neprejavil. Spoločnosť však pri realizácii projektov pristupuje k úpravám okolitého prostredia zodpovedne a v prípade potreby zabezpečuje výsadbu zelene alebo revitalizáciu dotknutých plôch, čím prispieva k ochrane životného prostredia a podpore biodiverzity.

## 5.2 Neaplikovateľné indikátory

- Elektrická energia
- Plyn
- Voda

Naša spoločnosť vykonáva administratívnu činnosť v prenajatých priestoroch, pričom dodávka elektrickej energie do týchto priestorov je zabezpečená v rámci paušálnych nákladov, ktoré sú už zahrnuté v cene nájmu. Spotreba elektrickej energie sa nevyhodnocuje ani nepreukazuje, čo znamená, že tento ukazovateľ považujeme za nerelevantný pri hodnotení environmentálnych aspektov našej činnosti. Z tohto dôvodu si uplatňujeme výnimku z jeho vykazovania. Podobne to platí aj pre spotrebu energií v podobe tepla alebo zemného plynu na výrobu tepla, ktoré sú súčasťou prevádzkových nákladov. Preto považujeme aj tieto ukazovatele za nerelevantné a uplatňujeme si výnimku z ich vykazovania. Indikátor pre spotrebu vody nie je aplikovateľný, nakoľko spoločnosť sídli v prenajatých priestoroch a nevie optimálne monitorovať a ovplyvňovať spotrebu vody.

## 6 Ďalšie faktory týkajúce sa vplyvu činnosti organizácie na životné prostredie

### 6.1 Havarijná pripravenosť

Pripravenosť na havarijné situácie a efektívna reakcia na ne sú nevyhnutné pre minimalizáciu nežiaducich dopadov na životné prostredie. V rámci svojich aktivít spoločnosť ZUKAMAL s.r.o. kladie veľký dôraz na prevenciu a riadenie rizík, ktoré môžu vzniknúť počas realizácie zákaziek. Napriek tomu môže v určitých situáciách dôjsť k nepredvídaným udalostiam, ktoré vyžadujú okamžitý zásah, ako sú:

- **Únik pohonných hmôt:** Táto situácia predstavuje riziko kontaminácie pôdy, podzemných a povrchových vôd, čo môže mať vážne dôsledky pre miestne ekosystémy. Rýchly zásah je kľúčový na obmedzenie šírenia škodlivých látok a na ochranu prírodných zdrojov.
- **Požiar:** Požiare na staveniskách môžu viesť k uvoľneniu toxických látok do ovzdušia, poškodiť infraštruktúru a spôsobiť nepriame environmentálne škody. Ich zvládnutie vyžaduje dobre pripravené tímy a vhodné technické vybavenie.

Spoločnosť ZUKAMAL s.r.o. pristupuje k týmto rizikám systematicky. Všetky potenciálne havarijné situácie sú zaznamenané v registri environmentálnych aspektov, kde sú presne identifikované nielen jednotlivé riziká, ale aj ich možné dôsledky na životné prostredie. Tento register je prehľadným dokumentom, ktorý slúži ako základný nástroj na riadenie environmentálnych rizík a plánovanie preventívnych opatrení. Obsahuje:

- **Popis možných havarijných situácií:** Vráťane pravdepodobnosti ich výskytu.
- **Analýza rizík:** S určením potenciálneho rozsahu škôd.
- **Postupy na zvládnutie havárií:** Krok za krokom definované opatrenia pre rýchlu a efektívnu reakciu.

Okrem toho spoločnosť pravidelne školí svojich zamestnancov, vykonáva simulácie havarijných situácií a používa moderné technológie na monitorovanie a predchádzanie nehôd. Vďaka tomu bola za posledné tri roky dosiahnutá vynikajúca bilancia – nevyskytla sa žiadna havarijná situácia. Tento výsledok je dôkazom efektívneho riadenia rizík, dôsledného dodržiavania bezpečnostných postupov a trvalého zlepšovania environmentálneho manažmentu spoločnosti ZUKAMAL s.r.o. Tieto opatrenia nielen chránia životné prostredie, ale aj zvyšujú dôveru zákazníkov a partnerov v schopnosť spoločnosti spoľahlivo a bezpečne

realizovať stavebné projekty.

## **6.2 Monitorovanie, meranie, analýza a hodnotenie životného prostredia – Súlad s požiadavkami právnych a iných záväzných predpisov**

Vplyv činnosti spoločnosti ZUKAMAL s.r.o. na dodržiavanie právnych ustanovení a iných záväzných požiadaviek, ako sú zmluvné dojednania týkajúce sa ochrany životného prostredia, je systematicky a trvalo monitorovaný s cieľom zabezpečiť, že všetky činnosti spoločnosti sú v súlade s príslušnými právnymi normami, ako aj s internými politikami a environmentálnymi štandardmi. Tento proces monitorovania je nevyhnutný pre udržateľný rozvoj spoločnosti a pre minimalizovanie negatívnych vplyvov jej podnikateľských aktivít na životné prostredie. Monitorované zložky životného prostredia zahŕňajú kľúčové faktory, ktoré priamo ovplyvňujú ekologickú udržateľnosť a efektívnosť prevádzky spoločnosti. Patria sem:

- Spotreba energie: Dôkladné sledovanie spotreby energie pomáha identifikovať oblasti, kde je možné znížiť náklady a zlepšiť energetickú efektívnosť, čím sa prispieva k ochrane prírodných zdrojov.
- Spotreba materiálu a surovín: Efektívne využívanie materiálov a surovín je kľúčové pre zníženie negatívnych vplyvov na životné prostredie. Monitorovanie tejto oblasti umožňuje spoločnosti optimalizovať procesy a minimalizovať odpad.
- Spotreba chemických látok a prípravkov: Tieto látky môžu mať významný vplyv na zdravie ľudí a životné prostredie, preto je dôležité sledovať ich používanie, skladovanie a likvidáciu v súlade s platnými predpismi a normami.
- Produkcia odpadov: Monitorovanie odpadov zahŕňa sledovanie množstva a druhu odpadov, ktoré spoločnosť generuje, a zabezpečenie ich správneho spracovania a recyklácie, aby sa minimalizoval negatívny vplyv na prírodu.
- Produkcia emisií: Emisie, vrátane skleníkových plynov a iných znečisťujúcich látok, sú pravidelne sledované s cieľom zabezpečiť, že činnosti spoločnosti neprekračujú stanovené limity a prispievajú k ochrane ovzdušia.
- Počet splnených environmentálnych cieľov: Spoločnosť stanovuje a pravidelne hodnotí dosiahnuté environmentálne ciele, ktoré sú nastavené v súlade s internými politikami a legislatívnymi požiadavkami. Tieto ciele môžu zahŕňať znižovanie emisií, zlepšenie energetickej účinnosti, znižovanie odpadu, či zvyšovanie recyklácie.
- Počet sťažností a negatívnych udalostí: Monitorovanie počtu a charakteru sťažností od zákazníkov alebo verejnosti, ako aj iných negatívnych udalostí, poskytuje dôležité informácie o možných nedostatkoch v environmentálnych procesoch a umožňuje rýchlu reakciu na prípadné problémy.

Výsledky monitorovania a merania sú kľúčovým nástrojom na vyhodnotenie environmentálneho profilu spoločnosti. Tieto údaje slúžia nielen ako indikátor aktuálneho stavu environmentálneho riadenia, ale aj ako podklad pre rozhodovanie o ďalších krokoch, ktoré zabezpečia zlepšenie environmentálnych výsledkov. Ich vyhodnotenie pomáha identifikovať oblasti na zlepšenie a zabezpečiť súlad s platnými právnymi predpismi a normami. Metódy hodnotenia súladu s právnymi a inými predpismi zahŕňajú rôzne kontroly a audity, ktoré zabezpečujú, že spoločnosť koná v súlade s legislatívnymi požiadavkami a ekologickými štandardmi. Tieto metódy zahŕňajú:

- **Prevádzkové kontroly:** Systematické kontroly všetkých prevádzkových procesov, ktoré môžu mať vplyv na životné prostredie. Tieto kontroly sa vykonávajú pravidelne a sú zamerané na identifikáciu potenciálnych problémov a ich včasné riešenie.
- **Kontroly dodávateľov:** Sledovanie a hodnotenie dodávateľov, ktorí poskytujú materiály, suroviny alebo služby, zabezpečuje, že aj externí partneri dodržiavajú environmentálne štandardy a právne požiadavky.
- **Interné a externé audity:** Audity poskytujú komplexné vyhodnotenie systémov environmentálneho riadenia a jeho efektívnosti. Interné audity sa vykonávajú v rámci spoločnosti, zatiaľ čo externé audity sú vykonávané nezávislými odborníkmi, aby sa zabezpečila objektivita a nezávislé posúdenie.
- **Previerky OŽP (Ochranu životného prostredia):** Tieto previerky sú zamerané na posúdenie dodržiavania pravidiel ochrany životného prostredia v rámci všetkých činností spoločnosti

Tieto monitorovacie a hodnotiace procesy zabezpečujú, že spoločnosť ZUKAMAL s.r.o. nielen že dodržiava právne predpisy, ale aj aktívne prispieva k ochrane životného prostredia a udržateľnému rozvoju.



## 7 Hlavné právne ustanovenie a iné požiadavky týkajúce sa životného prostredia

### 7.1 Všeobecne

Jednou z kľúčových požiadaviek systému environmentálneho manažérstva (EMS) je zabezpečiť, aby všetky činnosti spoločnosti ZUKAMAL s.r.o. boli v súlade s právnymi a inými záväznými požiadavkami, ktoré sa na ňu vzťahujú. Tento súlad je nevyhnutný na to, aby spoločnosť minimalizovala environmentálne riziká a plnila svoje povinnosti v oblasti ochrany životného prostredia. V rámci týchto požiadaviek spoločnosť zaviedla systém, ktorý umožňuje efektívne zisťovanie, dostupnosť a udržiavanie všetkých príslušných právnych a iných požiadaviek, ktoré sa týkajú jej procesov, produktov, služieb a celkového podnikania.

#### Stanovenie postupu pre identifikáciu právnych a iných požiadaviek

Spoločnosť ZUKAMAL s.r.o. si stanovila jasný a systematický postup, ktorý zahŕňa viacero krokov na zabezpečenie súladu s požiadavkami:

- **Zistenie relevantných právnych predpisov:** Spoločnosť pravidelne analyzuje a identifikuje všetky smernice, zákony, nariadenia, vyhlášky, normy a iné právne aktivity, ktoré majú priamy vplyv na jej podnikanie. Tento proces zahŕňa nielen predpisy v oblasti ochrany životného prostredia, ale aj ďalšie legislatívne rámce, ktoré sa týkajú jej operácií, produktov a služieb.
- **Sledovanie rozhodnutí a povolení štátnych orgánov:** Okrem právnych predpisov sa pozornosť venuje aj stanoviskám, povoleniam a rozhodnutiam príslušných orgánov štátnej správy. Tieto rozhodnutia, vydané na úrovni miestnych alebo celoštátnych autorít, môžu obsahovať špecifické požiadavky a obmedzenia, ktoré ovplyvňujú environmentálnu politiku a prevádzkové postupy spoločnosti.
- **Zmluvy a oprávnenia:** Zmluvy, ktoré spoločnosť uzatvára s obchodnými partnermi, zákazníkmi a dodávateľmi, obsahujú záväzné ustanovenia týkajúce sa dodržiavania environmentálnych a právnych predpisov. Tieto dojednania sa pravidelne kontrolujú a aktualizujú, aby sa zabezpečila ich súladnosť s aktuálnymi právnymi požiadavkami.

#### Vytvorenie registra právnych požiadaviek

Aby spoločnosť ZUKAMAL s.r.o. zabezpečila správne dodržiavanie všetkých záväzných požiadaviek, bol vytvorený Register právnych a iných záväzných požiadaviek, ktorý je neoddeliteľnou súčasťou systému environmentálneho manažérstva. Tento register obsahuje podrobný prehľad všetkých právnych a iných požiadaviek, ktoré platia pre spoločnosť a ktoré

sa vzťahujú na jej environmentálne činnosti. Register je pravidelne aktualizovaný, aby odrážal všetky zmeny v legislatíve alebo v iných predpisoch, ktoré môžu ovplyvniť environmentálne riadenie v spoločnosti.

### **Zodpovednosť za aktualizáciu a správu registru**

Za správu a aktualizáciu tohto registra je zodpovedný manažér IMS a EMAS. Manažér IMS a EMAS zabezpečuje, že všetky nové alebo zmenené právne a iné požiadavky sú včas zaznamenané v registri a že spoločnosť reaguje na nové požiadavky, ktoré môžu vyžadovať zmeny v prevádzkových alebo environmentálnych postupoch. Aktualizácia registra prebieha pravidelne, minimálne však raz za pol roka, a je podporená monitorovaním vývoja legislatívy a environmentálnych noriem.

### **Význam a implementácia**

Tento systematický prístup k sledovaniu právnych a iných požiadaviek zaisťuje, že spoločnosť ZUKAMAL s.r.o. nielen dodržiava platné právne predpisy, ale aj aktívne spravuje a minimalizuje environmentálne riziká. Je to kľúčový krok v rámci jej záväzku k trvalo udržateľnému rozvoju a environmentálnej zodpovednosti. Implementácia tohto systému pomáha spoločnosti nielen v súlade s požiadavkami, ale aj v dosahovaní dlhodobých cieľov v oblasti ochrany životného prostredia a znižovania negatívnych vplyvov jej činnosti na prírodu.

## **7.2 Prehlásenie o dodržiavaní právnych a iných požiadaviek**

Prehlasujeme, že dodržiavame požiadavky právnych a iných predpisov relevantných pre spoločnosť ZUKAMAL s.r.o. v oblasti ochrany životného prostredia a tento súlad zabezpečujeme trvalým sledovaním a vyhodnocovaním v zmysle ustanovenia článku 9.1.2. normy ISO 14001:2015.

Tabuľka: Prehľad všeobecne záväzných právnych predpisov (bez VZN obcí) v oblasti ochrany ŽP aplikovateľných na činnosti vykonávané ZUKAMAL s.r.o.

Kategória legislatívy	Znenie legislatívy
VŠEOBECNE	Zákon č. 17/1992 Zb. o životnom prostredí
	Zákon č. 24/2006 Z. z. o posudzovaní vplyvov na životné prostredie a o zmene a doplnení niektorých zákonov
	Zákon č. 211/2000 Z. z. o slobodnom prístupe k informáciám a o zmene a doplnení niektorých zákonov (zákon o slobode informácií)
	Zákon č. 351/2012 Z. z. o environmentálnom overovaní a registrácii organizácií v schéme Európskej únie pre environmentálne manažérstvo a audit a o zmene a doplnení niektorých zákonov
	Zákon č. 359/2007 Z. z. o prevencii a náprave environmentálnych škôd a o zmene a doplnení niektorých zákonov
	Zákon č. 543/2002 Z. z. o ochrane prírody a krajiny
VODA	Zákon č. 67/2010 Z. z. o podmienkach uvedenia chemických látok a chemických zmesí na trh a o zmene a doplnení niektorých zákonov
	Zákon č. 364/2004 Z. z. o vodách a o zmene zákona Slovenskej národnej rady č. 372/1990 Zb. o priestupkoch v znení neskorších predpisov
	Vyhláška č. 200/2018 Z. z. ktorou sa ustanovujú podrobnosti o zaobchádzaní so znečisťujúcimi látkami, o náležitostiach havarijného plánu a o postupe pri riešení mimoriadneho zhoršenia vôd
	Zákon č. 7/2010 Z. z. o ochrane pred povodňami
	Vyhláška č. 261/2010 Z. z. ktorou sa ustanovujú podrobnosti o obsahu povodňových plánov a postup ich schvaľovania
OVZDUŠIE	Zákon č. 146/2023 Z. z. o ochrane ovzdušia a o zmene a doplnení niektorých zákonov
	Zákon č. 190/2023 Z. z. o poplatkoch za znečisťovanie ovzdušia
	Vyhláška č. 254/2023 Z. z. ktorou sa vykonávajú niektoré ustanovenia zákona o ochrane ovzdušia
	Vyhláška č. 249/2023 Z. z. o monitorovaní emisií zo stacionárnych zdrojov znečisťovania ovzdušia a kvality ovzdušia v ich okolí
	Vyhláška č. 248/2023 Z. z. o požiadavkách na stacionárne zdroje znečisťovania ovzdušia
ODPADY	Zákon č. 79/2015 Z. z. o odpadoch a o zmene a doplnení niektorých zákonov
	Vyhláška č. 344/2022 Z. z. o stavebných odpadoch a odpadoch z demolácií
	Vyhláška č. 371/2015 Z. z. ktorou sa vykonávajú niektoré ustanovenia zákona o odpadoch

Zákon č. 329/2018 Z. z. o poplatkoch za uloženie odpadov a o zmene a doplnení zákona č. 587/2004 Z. z. o Environmentálnom фонде a o zmene a doplnení niektorých zákonov v znení neskorších predpisov
Zákon č. 302/2019 Z. z. o zálohovaní jednorazových obalov na nápoje a o zmene a doplnení niektorých zákonov
Vyhláška č. 365/2015 Z. z. ktorou sa ustanovuje Katalóg odpadov
Vyhláška č. 366/2015 Z. z. o evidencnej povinnosti a ohlasovacej povinnosti
Vyhláška č. 344/2022 Z. z. o stavebných odpadoch a odpadoch z demolácií
Vyhláška 371/2015 Z. z. ktorou sa vykonávajú niektoré ustanovenia zákona o odpadoch
Vyhláška č. 373/2015 Z. z. o rozšírenej zodpovednosti výrobcov vyhradených výrobkov a o nakladaní s vyhradenými prúdmi odpadov

## 8 Najbližší termín environmentálneho vyhlásenia

Ďalšie environmentálne vyhlásenie (aktualizované) bude spracované v marci 2027 v súlade s nariadením Európskeho parlamentu a Rady (ES) č. 1221/2009, v znení nariadenia Komisie (EÚ) 2018/2026 z 19. decembra 2018, ktorým sa mení a dopĺňa príloha IV nariadenia Európskeho parlamentu a Rady (ES) č. 1221/2009 o dobrovoľnej účasti organizácií v schéme Spoločenstva pre environmentálne manažérstvo a audit (EMAS).

## 9 Poskytovanie a zverejňovanie informácií

Environmentálne vyhlásenie je určené pre širokú verejnosť a zainteresované strany s cieľom poskytovať informácie o dodržiavaní uplatniteľných právnych požiadavkách týkajúcich sa životného prostredia a environmentálneho správania spoločnosti ZUKAMAL s.r.o. Environmentálne vyhlásenie bolo aktualizované na základe údajov platných k 31.12.2025 v súlade s nariadením Európskeho parlamentu a Rady (ES) č. 1221/2009 (EMAS), v znení nariadenia Komisie (EÚ) 2018/2026, a so zohľadnením sektorového referenčného dokumentu o najlepších postupoch environmentálneho manažérstva v sektore stavebníctva (draft). Aktualizované environmentálne vyhlásenie bude zverejnené na web stránkach [www.emas.sk](http://www.emas.sk) a [www.zukamal.sk](http://www.zukamal.sk). V prípade akýchkoľvek otázok alebo pripomienok nás neváhajte kontaktovať.

## 10 Environmentálny overovateľ

**Názov:** Elbacert a.s.

**Adresa:** Kálov 1, 010 01 Žilina

**Registračné číslo:** SK-V-0007

**Dátum:** 18.03.2026



## 11 Záver

Environmentálne vyhlásenie spracoval Ing. Marko Kráľ, konateľ spoločnosti  
V Bratislave, dňa: 10.03.2026

# ELBACERT

CERTIFICATION BODY

## vyhlásenie environmentálneho overovateľa o overovaní a validácii

**ELBACERT, akciová spoločnosť**

s registračným číslom overovateľ EMAS SK-V-0007

akreditovaný pre rozsah NACE : 41.10, 41.20, 42.99, 43.11, 43.12, 43.21, 43.22, 43.29, 43.31, 43.32, 43.33, 43.34, 43.39, 43.91, 43.99 vyhlasuje, že overil celú organizáciu v zmysle environmentálneho vyhlásenia organizácie

**ZUKAMAL s.r.o.**

Vlčie hrdlo 17520/1A, Bratislava - mestská časť Ružinov 821 07

s registračným číslom v registri EMAS: SK-000212

ktorá spĺňa všetky požiadavky nariadenia Európskeho parlamentu a Rady (ES) č. 1221/2009 z 25. novembra 2009 o dobrovoľnej účasti organizácií v schéme Spoločenstva pre environmentálne manažérstvo a audit (EMAS), Nariadenie Komisie (EÚ) 2017/1505 z 28. augusta 2017, ktorým sa menia prílohy I, II a III k nariadeniu Európskeho parlamentu a Rady (ES) č. 1221/2009 o dobrovoľnej účasti organizácií v schéme Spoločenstva pre environmentálne manažérstvo a audit (EMAS) a Nariadenie Komisie (EÚ) 2018/2026, ktorým sa mení príloha IV k nariadeniu Európskeho parlamentu a Rady (ES) č. 1221/2009 o dobrovoľnej účasti organizácií v schéme Spoločenstva pre environmentálne manažérstvo a audit (EMAS)

Podpisom vyhlasujem, že:

- overovanie a validácia boli vykonané v plnom súlade s požiadavkami nariadenia (ES) č. 1221/2009, Nariadenia (EÚ) č. 2017/15005 a Nariadenia (EÚ) č. 2018/2026
- výsledok overovania a validácie potvrdzuje, že neexistuje žiadny dôkaz o nedodržaní uplatniteľných právnych požiadaviek týkajúcich sa životného prostredia,
- údaje a informácie uvedené v environmentálnom vyhlásení organizácie poskytujú spoľahlivý, dôveryhodný a správny obraz o všetkých činnostiach organizácie v rozsahu uvedenom v environmentálnom vyhlásení.  
Upozornenie: Tento dokument nie je rovnocenný s registráciou v EMAS. Zápis do registra môže urobiť iba príslušný orgán podľa nariadenia (ES) č. 1221/2009. Tento dokument sa samostatne nezverejňuje.

V Žiline, dňa 18.03.2026

*Švajda*

**Ing. Alois Švajda**

Riaditeľ certifikačného orgánu

ELBACERT, akciová spoločnosť, Kálov 1, 010 01 Žilina, Slovensko

[www.elbacert.com](http://www.elbacert.com)