



## **ENVIRONMENTÁLNE VYHLÁSENIE**

2025-2028

Aktualizácia za rok 2025

Vyhlásenie o dodržiavaní uplatniteľných právnych požiadaviek týkajúcich sa životného prostredia a environmentálneho správania spoločnosti Keraming a.s.



## OBSAH

<b>1</b>	<b>PREDSTAVENIE SPOLOČNOSTI.....</b>	<b>4</b>
1.1	Prehľad činností, výrobkov a služieb.....	4
1.2	Prehľad vybraných referencií.....	4
1.3	Identifikačné znaky .....	10
<b>2</b>	<b>ROZSAH REGISTRÁCIE V SCHÉME EMAS.....</b>	<b>10</b>
2.1	Lokality a opis rozsahu registrácie.....	10
<b>3</b>	<b>ENVIRONMENTÁLNA POLITIKA A OPIS RIADIACEJ ŠTRUKTÚRY PODPORUJÚCEJ SYSTÉM ENVIRONMENTÁLNEHO MANAŽÉRSTVA .....</b>	<b>10</b>
3.1	Environmentálna politika a opis zavedeného environmentálneho manažérskeho systému.....	10
3.2	Riadiaca štruktúra podporujúca systém environmentálneho manažérstva .....	16
<b>4</b>	<b>OPIS VÝZNAMNÝCH PRIAMYCH A NEPRIAMYCH ENVIRONMENTÁLNYCH ASPEKTOV A VPLYVOV, URČENIE VÝZNAMNOSTI A HODNOTENIE .....</b>	<b>17</b>
4.1	Identifikácia významných priamych a nepriamych environmentálnych aspektov ..	17
4.2	Kritériá hodnotenia EA a EV .....	17
4.3	Výpočet a kategórie významnosti EA a EV .....	18
4.4	Aktualizácia EA .....	19
4.5	Identifikácia, hodnotenie a riadenie environmentálnych rizík a príležitostí.....	19
4.6	Významné priame a nepriame environmentálne aspekty .....	20
<b>5</b>	<b>OPIS DLHODOBÝCH A KRÁTKODOBÝCH ENVIRONMENTÁLNYCH CIEĽOV VO VZŤAHU KU VÝZNAMNÝM ENVIRONMENTÁLNYM ASPEKTOM A VPLYVOM.....</b>	<b>24</b>
<b>6</b>	<b>OPIS VYKONANÝCH A PLÁNOVANÝCH OPATRENÍ NA ZLEPŠENIE ENVIRONMENTÁLNEHO SPRÁVANIA, DOSIAHNUTIE KRÁTKODOBÝCH A DLHODOBÝCH CIEĽOV A ZABEZPEČENIE DODRŽIAVANIA PRÁVNÝCH POŽIADAVIEK SÚVISIACICH SO ŽIVOTNÝM PROSTREDÍM .....</b>	<b>27</b>
6.1	Opis vykonaných opatrení .....	27
6.2	Opis plánovaných opatrení .....	28
<b>7</b>	<b>SÚHRN DOSTUPNÝCH ÚDAJOV O ENVIRONMENTÁLNO M SPRÁVANÍ ORGANIZÁCIE VO VZŤAHU K JEJ VÝZNAMNÝM ENVIRONMENTÁLNYM ASPEKTOM.....</b>	<b>28</b>
7.1	Environmentálne ukazovatele.....	28
7.1.1	Energie .....	29
7.1.2	Materiály .....	31
7.1.3	Voda.....	32
7.1.4	Odpad.....	33
7.1.5	Emisie .....	37
7.1.6	Biodiverzita.....	38

<b>8</b>	<b>ODKAZ NA HLAVNÉ PRÁVNE USTANOVENIA, KTORÉ ORGANIZÁCIA MUSÍ ZOHĽADNIŤ, ABY ZABEZPEČILA SÚLAD S PRÁVNymi POŽIADAVKAMI TÝKAJÚCIMI SA ŽIVOTNÉHO PROSTREDIA A VYHLÁSENIE O DODRŽIAVANÍ PRÁVNÝCH PREDPISOV.....</b>	<b>38</b>
<b>9</b>	<b>ENVIRONMENTÁLNY OVEROVATEĽ.....</b>	<b>46</b>

## **1 Predstavenie spoločnosti**

### **1.1 Prehľad činností, výrobkov a služieb**

Spoločnosť Keraming a.s. pôsobí v stavebníctve od roku 1991 a postupne sa vyprofilovala medzi popredné stavebné spoločnosti, ktoré v rámci svojho pôsobenia zabezpečujú komplexné služby súvisiace s prípravou a realizáciou stavieb. Tím pracovníkov, ktorý stál pri zrode našej spoločnosti nadviazal na svoje viacročné skúsenosti z inžinierskej činnosti, príprav a realizácií veľkého počtu stavieb.

Významnou oblasťou nášho pôsobenia je realizácia priemyselných komplexov pre domácich a zahraničných investorov. Tento aspekt našej činnosti v sebe zahŕňa nielen uskutočňovanie náročných stavebných objektov, ale aj riešenie zložitých technologických procesov. Pôsobíme v oblasti komplexného zabezpečovania realizácie stavieb obytných urbanistických celkov, zameraných na vysokú úroveň kvality bývania v moderných bytových domoch vrátane obnovy a rekonštrukcie národných kultúrnych pamiatok. Ďalšou oblasťou nášho záujmu je orientácia na výstavbu obchodno-zábavných centier, pozdvihujúcich občiansku vybavenosť našich miest do nových kvalitatívnych rozmerov. Naša flexibilita sa prejavila aj v rozsiahlej realizácii viacerých logistických centier, plne zodpovedajúcich súčasným ekonomickým trendom a zámerom investorov.

Popri štandardnej stavebnej činnosti sa venujeme aj špeciálnym stavebným činnostiam ako je výstavba lineárnych urýchľovačov a stavba vojenských simulátorov. V tejto veľmi náročnej a špecifickej oblasti zastávame dominantné postavenie na slovenskom stavebnom trhu. Lineárne urýchľovače sú zväčša využívané pri výskumných a vývojových vedeckých aktivitách alebo pri komerčných medicínskych, elektrotechnických, strojárnskych aplikáciách.

Veľkou výhodou pre realizáciu stavieb je schopnosť zabezpečiť komplexný inžiniering, zahŕňajúci projektovú činnosť, výkon technického dozoru, geodetické a kartografické práce a právne služby v oblasti realít a stavebného práva.

### **1.2 Prehľad vybraných referencií**

#### **Priemyselná výstavba (obr. 1-3)**

Spoločnosť Keraming a.s. od svojho vzniku zrealizovala veľký počet stavieb v oblasti priemyselnej výstavby pre zahraničných, ale i slovenských klientov v priemyselných závodoch, kde sú kladené enormné nároky na bezpečnosť a disciplínu pri výstavbe, a preto nie je pre nás problém realizovať projekty v tých najnáročnejších podmienkach. Pri realizácii výrobných závodov a logistických projektov ponúkame každému klientovi osvedčenú kvalitu pri rýchlej a efektívnej výstavbe vedenej skúseným personálom. O kvalite nami realizovaných priemyselných stavieb svedčia naši stabilní klienti, ktorým vďačíme za dôveru, ktorú nám prejavujú pri výstavbe ich investícií už mnoho rokov.

**Názov stavby:** Závod na spracovanie plastov  
**Investor:** REN-INVEST s.r.o.  
**Lokalita:** Solčany  
**Zastavaná plocha:** 12 838 m<sup>2</sup>  
**Kód činnosti:** 41.20, 49.41  
**Rok výstavby:** 2017



Obrázok 1



**Názov stavby:** Výstavba výrobnéj haly BeShapeTech k.s., II. etapa  
**Investor:** BeShape Tech k.s.  
**Lokalita:** Topoľčany  
**Kód činnosti:** 41.10, 41.20, 43.12, 43.21, 43.99, 49.41, 71.12  
**Rok výstavby:** 2019

rázok 2

**Názov stavby:** Prístavba Freudenberg  
**Investor:** Freudenberg  
**Lokalita:** Potvorice  
**Zastavaná plocha:** 4 600 m<sup>2</sup>  
**Kód činnosti:** 41.10, 41.20, 43.12, 43.21, 43.99, 49.41, 71.12  
**Rok výstavby:** 2017/ 2018



Obrázok 3

**Obchodná výstavba (obr. 4-6)**

Pri realizácii obchodných objektov je obzvlášť dôležité rýchlo a flexibilne reagovať na často sa meniace požiadavky klienta, kde pri každom zrealizovanom projekte je na konci realizácie niekoľko desiatok zmien. Tieto často sa meniace projekty si preto vyžadujú dokonalý systém sledovania, spracovania a realizovania každej zmeny, tak aby boli všetky požiadavky našich klientov splnené.

**Názov stavby:** Retail Box Zlatý Potok

**Investor:** KLM ZV s.r.o.

**Lokalita:** Zvolen

**Kód činnosti:** 41.20, 43.12, 43.99,  
43.21, 49.41, 71.12

**Doba výstavby:** 2019



Obrázok 4



Obrázok 5

**Názov stavby:** Obchodná galéria  
Detva

**Investor:** KLM Detva s.r.o.

**Lokalita:** Detva

**Zastavaná plocha:** 3 500 m<sup>2</sup>

**Kód činnosti:** 41.20, 43.12, 43.99,  
43.21, 49.41, 71.12

**Doba výstavby:** 2017

**Názov stavby:** City Aréna

**Investor:** City-Arena a.s.,  
City-Arena PLUS a.s.

**Lokalita:** Trnava

**Kód činnosti:** 41.20,  
43.99, 49.41

**Doba výstavby:** 2015/ 2016



Obrázok 6

**Bytová výstavba (obr. 7-8)**

Pri výstavbe bytových objektov pristupujeme individuálne ku každému konečnému užívateľovi prostredníctvom klientskeho centra zriadeného pre každý projekt. V klientskom centre dostáva každý zákazník všetky potrebné informácie ohľadom projektu a možnosti individualizácie jednotlivých bytov.



**Názov stavby:** Penzión Liptovská Osada

**Investor:** Hydree agro s.r.o.

**Lokalita:** Liptovská Osada

**Kód činnosti:** 41.20, 43.12, 43.21, 43.99, 49.41

**Doba výstavby:** 2017/ 2018

Obrázok 7

**Názov stavby:** Bytové domy Vilapark

**Investor:** Villa Park s.r.o.

**Lokalita:** Trenčín

**Zastavaná plocha:** 26 000 m<sup>2</sup>

**Kód činnosti:** 41.10, 41.20, 43.12, 43.21, 43.99, 49.41, 71.12

**Doba výstavby:** 2008-2010



Obrázok 8

**Sklady a logistika (obr. 9)****Názov stavby:** Cargo - Partner**Investor:** Cargo - Partner immoinvest, k.s**Lokalita:** Dunajská Streda**Zastavaná plocha:** 5 600 m<sup>2</sup>**Kód činnosti:** 41.20, 43.12, 43.21, 43.99, 49.41, 71.12**Doba výstavby:** 2018

Obrázok 9

**Rekonštrukcie stavieb (obr. 10-11)****Názov stavby:** Rekonštrukcia budovy CSS AVE**Investor:** Centrum sociálnych služieb AVE**Lokalita:** Dubnica nad Váhom**Kód činnosti:** 41.20, 43.21,  
43.99**Doba výstavby:** 2020/ 2021

Obrázok 10

**Názov stavby:** Rekonštrukcia kaštieľa

**Investor:** Danovis

**Lokalita:** Záblatie

**Zastavaná plocha:** 1 050 m<sup>2</sup>

**Kód činnosti:** 41.20, 43.21,  
43.99, 49.41

**Doba výstavby:** 2010/2011



Obrázok 11

### 1.3 Identifikačné znaky

Obchodný názov: Keraming a.s.  
Reg. adresa (sídlo): Jesenského 3839, 911 01 Trenčín  
Registrácia: Obch. register: Okresného súdu Trenčín, Oddiel: Sa, Vložka č.: 10284/R  
Deň zápisu: 29.03.1993  
Registračné znaky: IČO: 31 431 968  
WEB: [www.keraming.sk](http://www.keraming.sk)  
Kontaktné údaje: telefón recepcia: +421-32 - 65 79 100  
e-mail: [keraming@keraming.sk](mailto:keraming@keraming.sk)  
Právna forma: akciová spoločnosť

## 2 Rozsah registrácie v schéme EMAS

### 2.1 Lokality a opis rozsahu registrácie

Lokality, na ktoré sa vzťahuje EMAS:

- sídlo spoločnosti na adrese Jesenského 3839, 911 01 Trenčín
- prevádzka na adrese Rybárska 7383, 911 01 Trenčín, kde sú vykonávané činnosti SK NACE: 41.20 Výstavba obytných a neobytných budov, 43.99 Ostatné špecializované stavebné práce i n. a 49.41 Nákladná cestná doprava.

Predmetom EMAS je realizácia stavieb vrátane obnovy a rekonštrukcie národných kultúrnych pamiatok, inžinierska a projektová činnosť, cestná a nákladná doprava. Výroba a montáž montovaného stavebného systému TOP KIMALL. Výroba a montáž oceľových konštrukcií.

SK NACE kódy pre vykonávané činnosti zahrnuté do schémy EMAS sú:

41.10 Vypracovanie stavebných projektov  
41.20 Výstavba obytných a neobytných budov  
43.12 Zemné práce  
43.21 Elektrická inštalácia  
43.99 Ostatné špecializované stavebné práce i n.  
49.41 Nákladná cestná doprava  
71.12 Inžinierske činnosti a súvisiace technické poradenstvo

## 3 Environmentálna politika a opis riadiacej štruktúry podporujúcej systém environmentálneho manažérstva

### 3.1 Environmentálna politika a opis zavedeného environmentálneho manažérskeho systému

Environmentálna politika je súčasťou politiky integrovaného manažérskeho systému (IMS). Naším zámerom je nielen trvale plniť požiadavky ISO 14001: 2015, Nariadenia EMAS a ESG. Hlavne v rozsahu environmentálnych vplyvov činností, produktov a služieb našej spoločnosti sa aktívne podieľať na zmiernení klimatických zmien, udržateľnom využívaní zdrojov a ochrane biodiverzity a ekosystémov.

Za stanovenie, plnenie, udržiavanie, hodnotenie a komunikáciu Politiky IMS (obr. 12) v rámci spoločnosti zodpovedá vrcholový manažment. S Politikou IMS sú oboznámení všetci zamestnanci, zainteresovaným stranám a verejnosti je dostupná na webovom sídle spoločnosti [www.keraming.sk](http://www.keraming.sk)

Pri zmluvne dohodnutých prácach s externými zainteresovanými stranami požadujeme od externých poskytovateľov písomne sa zaviazat' rešpektovať našu Politiku IMS. Požadujeme, aby svojou prítomnosťou na zmluvne dohodnutých pracoviskách pri výkone činností sa nezhoršovalo environmentálne prostredie spoločnosti nedodržiavaním nastaveného odpadového hospodárstva, nadmernými emisiami z dopravných prostriedkov, vypúšťaním prchavých látok a chemikálií do ovzdušia a neznečisťovalo životné prostredie.

Systém IMS zahrňuje všetky úseky a oddelenia spoločnosti Keraming a.s. Vrcholový manažment spoločnosti sa zaväzuje k jeho dodržiavaniu ako aj zabezpečovaniu zdrojov potrebných pre jeho úspešné fungovanie. Spoločnosť má identifikované interné procesy riadené platnou systémovou dokumentáciou. Procesy majú nastavené kľúčové parametre procesu (KPI), ktoré sú zlepšované cieľmi, projektmi zlepšovania a úlohami na poradách manažmentu.

Pre efektívne riadenie procesov vrcholový manažment spoločnosti stanovil spomedzi seba predstaviteľ'a manažmentu pre IMS, ktorý má kompetencie pre:

- budovanie, uplatňovanie a udržiavanie procesov potrebných pre IMS s cieľom zabezpečiť, že sa systém IMS zhoduje s požiadavkami platných medzinárodných noriem;
- zabezpečenie, že procesy dodávajú zamýšľané výstupy;
- predkladanie správ o výsledkoch a dosiahnutej výkonnosti IMS vrcholovému manažmentu s informáciou i o príležitostiach na zlepšovanie v zmysle požiadaviek noriem ISO 9001: 2015, ISO 14001: 2015, ISO 45001: 2018, ISO 37001:2016, Nariadenia EMAS a ESG;
- zabezpečenie podpory zamerania sa na zákazníka v organizácii a plnenie záväzných požiadaviek;
- zabezpečenie dodržiavania integrity systému manažérstva, ak sa plánujú a implementujú zmeny.

Predstaviteľ manažmentu zároveň zastupuje organizáciu pri rokovaníach, spolupracuje pri výchove a vzdelávaní zamestnancov v oblasti IMS, vyberá interných audítorov a zastupuje spoločnosť pri uskutočňovaní auditov externými organizáciami.

**POLITIKA INTEGROVANÉHO MANAŽÉRSKEHO SYSTÉMU**

*Spoločnosť Keraming a.s. zabezpečuje komplexné služby v rozsahu realizácie stavieb vrátane obnovy a rekonštrukcie národných kultúrnych pamiatok, inžinierskej a projektovej činnosti, geodetických a kartografických prác a cestnej nákladnej dopravy. Výroba a montáž montovaného stavebného systému TOP KIMALL. Výroba a montáž oceľových konštrukcií. Realizácia vyhradených stavieb v zmysle Národného dokumentu. Našou víziou je poskytovať kvalitné profesionálne služby, prispievať k vyššiemu štandardu života a zlepšeniu environmentu v miestnych komunitách a prostredí, kde realizujeme našu činnosť. Pre trvalé plnenie zásad, neustále zlepšovanie integrovaného manažérskeho systému (IMS) a plnenie aplikovateľných požiadaviek noriem ISO 9001:2015, ISO 14001:2015, ISO 45001:2018, Nariadenia Európskeho parlamentu a Rady (ES) č. 1221/2009 o dobrovoľnej účasti organizácií v schéme Spoločenstva pre environmentálne manažérstvo a audit (EMAS) v znení neskorších predpisov a v zmysle Národného dokumentu Realizácia vyhradených stavieb a v súlade s princípmi ESG (spoločensky zodpovedným podnikaním) sa vrcholový manažment spoločne zaväzuje:*

- 1. Poskytovať zákazníkom istotu, že vykonávané komplexné služby dosahujú požadovanú kvalitu s ohľadom na ochranu životného prostredia (OŽP), bezpečnosť a ochranu zdravia pri práci (BOZP).*
- 2. Zákazníkom byť vnímaný ako spoľahlivý partner, ktorý prekročí jeho očakávania.*
- 3. Zvyšovaním a prehľbovaním odbornej spôsobilosti všetkých úrovni riadenia spoločnosti minimalizovať vznik nedostatkov a chýb.*
- 4. Investíciám do infraštruktúry spoločnosti prispievať ku zmierneniu klimatických zmien.*
- 5. Trvale dodržiavať záväzky vyplývajúce z plnenia právnych a iných požiadaviek v oblasti OŽP, BOZP a PO a ESG.*
- 6. Chrániť životné prostredie minimalizáciou vzniku odpadu, uprednostňovať jeho opätovné použitie a zlepšovať svoje environmentálne správanie.*
- 7. Na podporu lokálnej biodiverzity sa maximálne usilovať o vytváranie prírodne orientovanej plochy.*
- 8. Pri prevádzkovej činnosti predchádzať vzniku havarijných situácií s nepriaznivým vplyvom na životné prostredie.*
- 9. Informovať verejnosť a zainteresované strany o našich cieľoch a aktivitách.*
- 10. Eliminovať nebezpečenstvá, znižovať riziká BOZP a vytvárať pracovné podmienky, ktoré nebudú príčinou nehôd, havárií, úrazov a chorôb z povolania.*
- 11. Prehľbovať angažovanosť komunikácie, konzultáciu a spoluúčasť všetkých pracovníkov a zástupcov zamestnancov za BOZP.*
- 12. Splňať aplikovateľné podmienky na Systém manažérstva zhotoviteľov vyhradených stavieb (SMZVS).*
- 13. Dodržiavať plnenia kvalifikačných predpokladov podľa tabuľky B1 a B2 Národného dokumentu na posudzovanie zhody s požiadavkami SMZVS a zabezpečiť efektívny počet zamestnancov organizácie podľa potrieb SMZVS.*
- 14. Splniť právne a iné požiadavky SMZVS, predovšetkým v oblasti kvality a BOZP a platné technické normy a záväzné technicko-kvalitatívne požiadavky pre oblasť vyhradených stavieb.*
- 15. Uplatňovať konzultácie a spoluúčasť zamestnancov na zlepšovaní SMZVS.*



*Ing. Martin Vokel*  
generálny riaditeľ

*V Trenčíne, dňa 20.10.2025*

Obrázok 12

Spoločnosť Keraming a.s. má zavedený IMS v súlade s požiadavkami:

- ISO 9001: 2015 Systémy manažérstva kvality
- ISO 14001: 2015 Systémy manažérstva environmentu
- ISO 45001: 2018 Systém manažérstva bezpečnosti a ochrany zdravia pri práci
- ISO 37001: 2016 Systém manažérstva proti korupcii.
- EMAS.
- Požiadavkami Národného dokumentu pre zhotoviteľa vyhradených stavieb a štandardoch.
- ESG.

Plnenie požiadaviek uvedených noriem spoločnosť Keraming a.s. deklaruje príslušnými certifikátmi (obr. 13-20). Zároveň je držiteľom ďalších významných certifikátov a rôznych ocenení, ktoré odzrkadľujú odbornosť a profesionalitu zamestnancov spoločnosti. Stoja za nimi skúsenosti získané pri realizácii desiatok úspešných projektov.



Obrázok 13



Obrázok 14



Obrázok 15



Obrázok 16



Obrázok 17



Obrázok 18



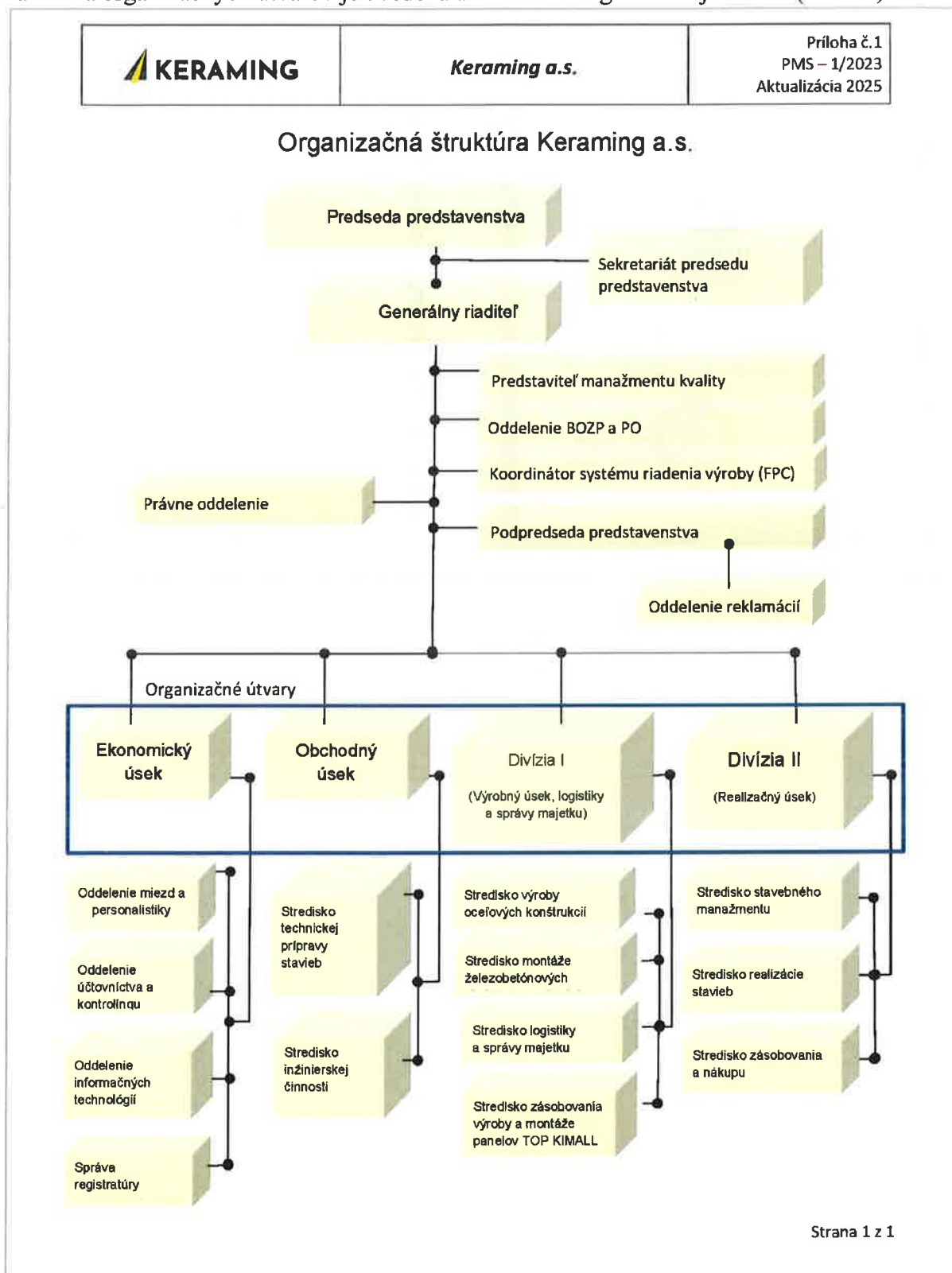
Obrázok 19



Obrázok 20

**3.2 Riadiaca štruktúra podporujúca systém environmentálneho manažérstva**

Rozsah právomocí zamestnancov, ich zodpovednosť pri zabezpečovaní efektívneho fungovania IMS je uvedená v Popise pracovnej činnosti každého zamestnanca. Štruktúra funkcií a organizačných útvarov je uvedená a riadená v Organizačnej schéme (obr. 21).



Obrázok 21

#### **4 Opis významných priamych a nepriamych environmentálnych aspektov a vplyvov, určenie významnosti a hodnotenie**

##### **4.1 Identifikácia významných priamych a nepriamych environmentálnych aspektov**

Spoločnosť Keraming, a. s. pri environmentálnom preskúvaní identifikuje svoje významné priame a nepriame environmentálne aspekty (EA).

Priame aspekty súvisia s činnosťami a produktmi spoločnosti, nad ktorými má spoločnosť kontrolu v oblasti riadenia a patria sem:

- využívanie surovín a prírodných zdrojov
- záber pôdy stavebnou činnosťou
- tvorba odpadov
- používanie pomocných náterových hmôt
- vypúšťanie do pôdy
- spotreba energie
- hluk, vibrácie a prašnosť
- emisie do ovzdušia

Nepriame aspekty môžu vzniknúť pri vzájomnej interakcii spoločnosti s tretími stranami, ktoré spoločnosť môže v primeranej miere ovplyvniť a patria sem:

- otázky súvisiace so životným cyklom produktu a služieb, ktoré spoločnosť môže ovplyvniť (získanie surovín, nákup a obstarávanie, stavebná výroba, doprava, užívanie stavebného diela, nakladanie a využitie stavebného diela po skončení jeho životnosti)
- kapitálové investície, poskytovanie pôžičiek a poisťovacie služby
- nové trhy
- výber a zloženie služieb (napr. doprava alebo stravovacie služby)
- administratívne a plánovacie rozhodnutia
- zloženie sortimentu výrobkov
- environmentálne správanie a praktiky zmluvných partnerov, subdodávateľov a dodávateľov.

Medzi významné environmentálne aspekty s nepriaznivými vplyvmi na životné prostredie a vzhľadom ku činnosti spoločnosti Keraming a.s. patria:

- záber zelených plôch a pôdy
- miestne problémy - hluk, vibrácie a prašnosť pri nábehu stavebných prác
- nebezpečenstvo vzniku havarijných situácií

##### **4.2 Kritériá hodnotenia EA a EV**

Pri hodnotení významu EA sa zvažuje činnosť minulá (Mi), súčasná (Su) alebo budúca (Bu).

Kritériá zahŕňajú:

- ✓ **prevádzkový faktor (PF)** – prevádzkové podmienky:

- 1 - bežné
- 2 - špecifické (nábeh, odstávka, iné...)
- 3 - havarijné

**Bodovú hodnotu (BH<sub>EA</sub>)** – súčet hodnotenia nasledovných položiek:

- ✓ **právne a iné požiadavky:**

- 1 – sú splnené
- 2 – sú splnené, môže dôjsť ku negatívnemu EV

3 – sú čiastočne splnené, EV je prítomný

4 – nesplnené s významným EV

✓ **hodnotenia možných dopadov činnosti, produktov alebo služieb na kvalitu ŽP:**

rozsah vplyvu:

1 - minimálny

2 - málo významný

3 - významný

4 - veľmi významný

závažnosť vplyvu:

1 - minimálna

2 - možné ohrozenie

3 - ohrozujúca

4 - nežiadúca

frekvencia výskytu:

1 - žiadna

2 - málo pravdepodobná

3 - pravdepodobná

4 - istý výskyt

doba trvania vplyvu:

1 - krátkodobá

2 - strednodobá

3 - dlhodobá

4 – trvalá

✓ **stanoviská - záujem zainteresovaných strán vrátane zamestnancov spoločnosti:**

1 - minimálny

2 - málo významný

3 - významný

4 - veľmi významný

### 4.3 Výpočet a kategórie významnosti EA a EV

Významnosť EA ( $V_{EA}$ ) vypočítame podľa vzorca:

$$V_{EA} = PF \times B_{HEA}$$

a na základe výsledku zaradíme EA z hľadiska ich EV do troch stupňov významnosti:

nevýznamné (N)	6 - 24
významné (V)	25 - 48
veľmi významné (VV)	49 - 72

Jednotlivým kategóriám prislúcha nasledovný stupeň riadenia:

- nevýznamné - nie je potrebné ich riadiť, v prípade potreby je možné zvážiť dosah a ich vplyv na ŽP;
- významné a veľmi významné je potrebné prijať opatrenia na ich odstránenie, príp. zníženie ich vplyvu:
  - a) prijatím cieľov a programov EMS, zameraných na oblasť ŽP;

b) prijatím nevyhnutných opatrení a poskytnutím príslušných zdrojov na zníženie vplyvov vykonávanej činnosti.

#### 4.4 Aktualizácia EA

EA sú aktualizované vzhľadom na:

- nové projekty
- výsledky monitorovania a merania
- plánované technologické zmeny
- zmeny procesov a činnosti
- zmeny používaných surovín a energií
- zmeny uplatniteľných právnych požiadaviek týkajúcich sa ŽP
- zmeny pracovného prostredia a iné
- nepredvídané akékoľvek situácie
- preskúmanie manažmentom

#### 4.5 Identifikácia, hodnotenie a riadenie environmentálnych rizík a príležitostí

Proces riadenia rizík sa skladá z nasledujúcich zložiek:

- analýza rizík organizácie v oblasti EMS,
- preskúmanie rizík a príležitostí,
- stanovenie a monitorovanie plnenia opatrení.

Pre významnosť rizika EA a EV sú kritériá pre **dôležitosť (D)** nasledovné:

4	existuje vysoká pravdepodobnosť interného i externého (i mimo hraníc areálu organizácie) ohrozenia z prevádzkových činností a porušenia právnych požiadaviek týkajúcich sa ŽP (pokuta, sankcia)
3	existuje možnosť interného i externého (i mimo hraníc areálu organizácie) ohrozenia počas havárie a možné porušenie právnych požiadaviek týkajúcich sa ŽP (pokuta, sankcia)
2	minimálna možnosť interného i externého (i mimo hraníc areálu organizácie) ohrozenia a porušenia právnych požiadaviek týkajúcich sa ŽP
1	nepravdepodobná možnosť interného i externého (i mimo hraníc areálu organizácie) ohrozenia

**Kategória rizika (R)** sa určuje na základe dosiahnutej bodovej hodnoty **R= V<sub>EA</sub> x D**:

Kategória rizika	Bodová hodnota	Hodnotenie
I	≥ 6 až ≤48	nízke
II	>48 až ≤96	závažné
III	>96 až ≤144	významné
IV	>144 až ≤288	kritické

Jednotlivým kategóriám prislúcha stupeň riadenia a prijatia príslušných opatrení:

<b>Kategória rizika</b>	<b>Opatrenia</b>
I	Pri nízkych rizikách je vhodné vykonávať náhodné monitorovanie činnosti, minimálne aspoň 1 x za rok náhodným výberom a vhodnou vzorkou.
II	Pri nezávažných rizikách je potrebné zvážiť ich riadenie a monitorovacie mechanizmy. Vhodné sa javí realizovať monitorovacie aktivity minimálne 1 x ročne.
III	Pri závažných rizikách (spojených s neodstrániteľnými ohrozeniami) je potrebné zvážiť prijatie adekvátnych opatrení na zníženie rizika. V každom prípade však hranične tolerovateľné, teda zostatkové riziká musia byť riadené (popísané v zdokumentovanej informácii) a primeraným spôsobom monitorované.
IV	Pri kritických rizikách je potrebné prijať opatrenia na odstránenie rizika so zámerom jeho zníženia alebo prijať nasledovné činnosti: a) prijatie vhodných cieľov a/alebo akčných plánov na ich zníženie; b) prijatím okamžitých nevyhnutných opatrení na zníženie rizika, aby sa mohla daná činnosť vykonávať v režime, ktorý zaistí ich elimináciu.

#### 4.6 Významné priame a nepriame environmentálne aspekty

Spoločnosť Keraming a.s. identifikovala svoje významné priame a nepriame EA nasledovne:

**Register environmentálnych aspektov, vplyvov a rizík**

Miesto vzniku aspektu	Environmentálny aspekt /činnosť	Environmentálny vplyv (EV)	EA priamy (P) alebo nepriamy (N)	EA minulé (Mi), súčasný (Su) alebo budúci (Bu)	Prev. faktor (PF)	Bodové hodnotenie						Bodová hodnota (BH <sub>EA</sub> )	Významnosť aspektu V <sub>EA</sub> =PFxBH <sub>EA</sub>	Dôležitosť rizika (D)	Hodnota rizika R=V <sub>EA</sub> *D	Klasifikácia rizika	Spôsob riadenia a ovplyvňovania EA a rizika	
						právné požiadavky	rozsah	závažnosť	pravdepodobnosť výskytu	doba trvania	záujem zainteresovaných strán						Opatrenie/ Dokument/Príležitosť	
Administratívna budova a príslušné plochy	administratívna činnosť - spotreba elektrickej energie a pitnej vody	využívanie prírodných zdrojov	P	Su	1	1	2	2	2	1	2	10	10	N	1	10	I	monitorovanie a meranie spotreby, optimalizácia, pravidelný servis, ciele IMS
	administratívna činnosť - spotreba plynu	využívanie prírodných zdrojov, znečisťovanie ovzdušia	P	Su	1	1	3	2	4	2	1	13	13	V	2	26	I	monitorovanie a meranie spotreby, optimalizácia, pravidelný servis, nízkoemisné kotle - malý zdroj znečistenia, ciele IMS
	administratívna činnosť - spotreba kancelárskeho papiera	využívanie surovín a prírodných zdrojov	P	Su	1	1	3	1	4	2	1	12	12	N	1	12	I	monitorovanie a meranie spotreby, optimalizácia, využívanie elektronických zdrojov
	administratívna činnosť - vyradovanie elektronických zariadení	produkcia elektroodpadov	P	Su	1	1	2	1	4	1	2	11	11	N	1	11	I	pravidelná údržba a kontrola; monitorovanie a meranie, ciele IMS
	administratívna činnosť	produkcia odpadov - PET fľaše, komunálny odpad	P	Su	1	1	3	1	4	3	2	14	14	N	1	14	I	monitorovanie a meranie, ciele IMS separácia odpadu
	stravovanie zamestnancov - spotreba energií, vznik komunálneho odpadu	využívanie prírodných zdrojov, produkcia odpadu	N	Su	1	1	2	1	4	1	2	11	11	N	1	11	I	monitorovanie a meranie, ciele IMS separácia odpadu
	príprava a plánovanie investičných akcií	riadenie a ovplyvňovanie vzniku budúcich EA	P	Bu	1	2	1	2	3	1	4	13	13	N	1	13	I	investičný plán, projektová dokumentácia, monitorovanie a meranie, BAT technológie
	prevádzka motorových vozidiel - únik emsií, parkovanie - úkapy ropných látok a oleja	úniky - znečisťovanie ovzdušia, pôdy, vody, klimatická zmena	P	Su	1	3	2	2	3	2	3	15	15	N	3	45	I	pravidelná kontrola STK, vybavenie parkoviska zachytovou šachtou, jej pravidelná kontrola, KBU, havarijná pripravenosť, vybavenie vozidlami EURO 6
	upratovanie objektov, bežná údržba	produkcia odpadu	P	Su	1	1	1	2	4	1	2	11	11	N	1	11	I	KBU, separácia odpadu

Miesto vzniku aspektu	Environmentálny aspekt /činnosť	Environmentálny vplyv (EV)	EA priamy (P) alebo nepriamy (N)	EA minulý (Mi), súčasný (Su) alebo budúci (Bu)	Prev. faktor (PF)	Bodové hodnotenie						Bodová hodnota (BHEA) súčet	Významnosť aspektu $V_{EA}=PF \times BHEA$	Dôležitosť rizika (D)	Hodnota rizika $R=V_{EA} \times D$	Klasifikácia rizika	Spôsob riadenia a ovplyvňovania EA a rizika	
						právne a iné požiadavky	rozsah	závažnosť	pravdepodobnosť výskytu	doba trvania	záujem zainteresovaných						Opatrenie/ Dokument/Príležitosť	
Stavba	realizácia stavby - zastavanie plochy	úbytok prírodných zdrojov – pôdy, strata biodiverzity	P	Su/Bu	2	2	4	2	4	4	4	20	40	V	2	80	II	vytvorenie prírodne orientovaných plôch v súlade s projektovou dokumentáciou
	výkopové a zemné práce, napojenie na inžinierske siete	potenciálna havária, narušenie inžinierskych sietí, negatívny vplyv na vodné zdroje	P	Su	3	3	4	4	2	1	4	18	54	VV	3	162	IV	projektová dokumentácia, havarijný plán, poistenie environmentálnych škôd
	práca so stavebným materiálom-realizácia stavby	produkcia odpadu	P	Su	1	1	3	1	4	1	3	13	13	N	2	26	I	separácia a recyklácia odpadu, monitorovanie a meranie, ciele IMS,
	realizácia stavebných prác – hlučnosť, vibrácie, prašnosť	negatívny vplyv na okolie: zdravie zamestnancov	P	Su	2	2	4	4	4	3	4	21	42	V	3	126	III	monitorovanie a meranie, posúdenie rizík, používanie OOPP
	používanie náterových hmôt	zdravie pracovníkov, výpary	P	Su	1	2	2	2	4	1	4	15	15	N	2	30	I	KBÚ, posúdenie rizík, používanie OOPP
	spotreba elektrickej energie a vody	využívanie prírodných zdrojov	P	Su	1	1	3	1	4	1	3	13	13	N	2	26	I	monitorovanie a meranie spotreby, optimalizácia, ciele IMS
	činnosť dodávateľov a zmluvných partnerov	znečistenie vody, pôdy, tvorba emisií	P	Su	1	3	3	2	3	2	4	17	17	N	2	34	I	zmluvné podmienky, havarijná pripravenosť, poučenie pracovníkov
	nepriaznivé zmeny počasia (vietor, privalové dažde, topenie snehu)	znečistenie vodných zdrojov, kontaminácia pôdy, zranenie osôb	P	Su/Bu	3	3	4	2	2	2	4	17	51	VV	4	204	IV	požiarno-poplachové smernice, traumatologický plán, havarijný plán, poistenie environmentálnych škôd
	ukončenie životnosti produktu	vznik odpadov po životnosti produktu, spotreba zdrojov	P	Su/Bu	2	1	3	2	4	2	4	16	32	V	2	64	II	platná legislatíva, informovanosť zainteresovaných strán

Miesto vzniku aspektu	Environmentálny aspekt /činnosť	Environmentálny vplyv (EV)	EA priamy (P) alebo nepriamy (N)	EA minulý (Mi), súčasný (Su) alebo budúci (Bu)	Prev. faktor (PF)	Bodové hodnotenie						Bodová hodnota (BHEA) súčet	Významnosť aspektu $V_{EA} = PF \times B_{HEA}$		Dôležitosť rizika (D)	Hodnota rizika $R = V_{EA} \times D$	Kategorizačné riziko	Spôsob riadenia a ovplyvňovania EA a rizika
						právne a iné požiadavky	rozsah	závažnosť	pravdepodobnosť	výskytu	doba trvania		záujem zainteresovaných	Opatrenie/ Dokument/Príležitosť				
Doprava	prevádzka mechanizmov - spotreba paliva, hluk, prašnosť	znečisťovanie ovzdušia, klimatická zmena, negatívny vplyv hluku a vibrácií na ľudí	P	Su	1	2	3	2	3	3	4	17	17	N	2	34	I	pravidelný servis vozidiel, STK, autá s vyšším EURO emisným limitom
	parkovanie, presun (prijazd a výjazd zo stavby), práca mechanizmov	znečistenie komunikácií zeminou, ropnými látkami	P	Su	1	2	2	2	3	1	3	13	13	N	3	39	I	pravidelná kontrola stavu znečistených komunikácií a plôch – odstránenie nánosov, havarijná pripravenosť, preškolenie obsluhy, vybavenie vozidlami EURO 6
	prevádzka mechanizmov - havária	znečistenie vodných zdrojov, kontaminácia pôdy, zranenie osôb, poškodenie majetku	P	Su/Bu	3	4	3	2	2	2	4	17	51	VV	4	204	IV	pravidelný servis vozidiel, STK, havarijná pripravenosť, preškolenie obsluhy, poistenie škôd
	manipulácia s ropnými látkami (benzín, nafta, olej) - rozliatie	kontaminácia pôdy, produkcia nebezpečného odpadu (NO) – použitý absorbent	P	Su	3	4	3	2	3	1	4	17	51	VV	3	153	IV	preškolenie obsluhy, havarijná pripravenosť, havarijný plán, zmluva o odbere NO s externým poskytovateľom

## 5 Opis dlhodobých a krátkodobých environmentálnych cieľov vo vzťahu ku významným environmentálnym aspektom a vplyvom

### 5.1 Vyhodnotenie cieľov IMS za uplynulé obdobie :

#### 1. V procese marketingu zachovať obrat oproti predchádzajúcemu roku.

##### *Plánované činnosti:*

- 1.1 *V zvýšenej miere sa zaoberať sa hodnotením spokojnosti zákazníka. Zabezpečiť v rámci hodnotenia spokojnosti zákazníkom minimálne referencie zákazníkov s hodnotou zákazky presahujúcou 500 Tis. Eur*
- 1.2 *Navýšiť resp. udržať početnosť investorov v medziročnom období.*
- 1.3 *Prioritne ponúkať investorom poskytovanie komplexnej dodávky. Pri zákazkách nad 500 Tis. Eur dosiahnuť aspoň 50 percentnú úspešnosť.*
- 1.4 *Sledovať finančné ukazovatele spoločnosti, cashflow spoločnosti a zabezpečiť dostatok zákaziek.*

- **Cieľ splnený.**

#### 2. Nad'alej zvyšovať efektívnosť procesov stavebnej realizácie.

##### *Plánované činnosti:*

- 2.1 *Zvyšovať profesijnú a profesionálnu úroveň pracovníkov.*
- 2.2 *Prehľbovať a podporovať profesijnú a ľudskú súdržnosť pracovných tímov formou mimopracovných aktivít.*
- 2.3 *Znížiť, resp. udržať, početnosť reklamácií v rámci prác a dodávok realizovaných vlastnými kapacitami oproti predchádzajúcemu roku.*
- 2.4 *Zaviesť nový elektronický systém hodnotenia externých dodávateľov v rámci DMS.*
- 2.5 *Udržať zamestnanosť na doterajšej úrovni.*

- Plánovaná činnosť 2.4 nebola zatiaľ realizovaná z dôvodu prechodu na nový externe programovaný systém. Preprogramovanie ešte neprebehlo v komplexnom rozsahu – nutná zmena formalizovania vzhľadom k programovacím metódam, nakoľko sa jedná o požiadavku prednesenú aj v rámci auditu systému manažérstva ZVS.

- **Cieľ 2 je napriek tomu hodnotený ako priebežne plnený.**

#### 3. Zvýšiť dôraz na vzdelávanie zamestnancov v oblasti environmentu – OŽP.

##### *Plánované činnosti :*

- 3.1 *Zabezpečenie interného školenia o požiadavkách na ŽP - Preškoliť stavbyvedúcich a projektových manažérov v oblasti starostlivosti o životné prostredie v prípade zmeny zákonov.*
- 3.2 *Preškoliť zamestnancov v oblasti odpadového hospodárstva spoločnosti.*

- **Cieľ splnený.**

#### 4. Nad'alej zlepšovať relevantné ukazovatele environmentálneho správania, pravidelné hodnotenie environmentálneho správania, plánovanie a realizovanie kontroly dodržiavania požiadaviek.

##### *Plánované činnosti :*

- 4.1 *Znižovať alebo udržať energetickú náročnosť v porovnaní s predchádzajúcim rokom / postupne zabezpečiť výmenu svetelných zdrojov za led. svetelné zdroje./*
- 4.2 *Znížiť, resp. zachovať na pôvodnej úrovni priemernú spotrebu PHM.*

4.3. Okrem stálej kontroly zodpovedných projektových manažérov na im pridelených stavbách, minimálne 1x ročne neohlásená kontrola na realizovaných stavbách manažmentom určeným technikom.

- Aj plánovanú činnosť 4.2 sa podarilo v roku 2025 splniť. Priemerná spotreba klesla z 10,37/100km na 9,631/100km. Táto plánovaná činnosť je ovplyvnená najmä umiestnením jednotlivých zákaziek – k presunu boli vo väčšej miere využívané diaľnice a zákazky boli realizované v značných vzdialenostiach od umiestenia výrobných, administratívnych a skladových priestorov.
- **Cieľ splnený.**

**5. Zamerat' sa na dosiahnutie nulového počtu pracovných úrazov a toto dosiahnuť najmä zvýšenou kontrolou priamo na pracoviskách a odstránením aj potencionálnych rizík priamo v mieste ich možného vzniku.**

*Plánované činnosti:*

- 5.1. Systém BOZP organizovať : vykonávaním pravidelných školení pracovníkov/ plánovaním prostriedkov na ochranu zdravia zamestnancov spoločnosti, vykonávaním kontrol BOZP (nastavenie kontrol prítomnosti alkoholu na stavbách min. 2x za mesiac na všetkých stupňoch riadenia a vyhodnocovaním analýzy rizík vyplývajúcich z pracovných činností, z používania pracovných prostriedkov a z pracovného prostredia.
- 5.2. Nastaviť program odsúhlasenia BOZP pred realizáciou stavebných prác a nastaviť samostatný bod kontrolných dní na stav BOZP stavby.
- 5.3. Spracovať BOZP požiadavky a úroveň vybavenia BOZP do zmluvných príloh.
- 5.4. Oboznámiť zamestnancov so súhrnnou ročnou správou o stave BOZP v spoločnosti.

- Cieľ 5 nebol splnený napriek tomu, že plánované činnosti boli dodržané. Pri zaznamenaných úrazoch zohral najvýznamnejšiu úlohu ľudský faktor, ktorý nie je možné plne eliminovať.
- **Cieľ nesplnený.**

**6. Aplikovať a trvalo spĺňať požiadavky Národného dokumentu k realizácii vyhradených stavieb**

*Plánované činnosti:*

- 6.1. Implementovať požiadavky Národného dokumentu a na certifikačnom audite preukázať plnenie požiadaviek.
- 6.2. Po implementácii získať certifikát potvrdzujúci splnenie požiadaviek Národného dokumentu.
- 6.3. Kontinuálne sledovať plnenie požiadavky kvalifikovaných stavbyvedúcich, a prípravárov stavieb podľa požiadaviek prílohy B1 a B2 Národného dokumentu (počet, kódy odbornej spôsobilosti a roky praxe).
- 6.4. Kontinuálne sledovať plnenie požiadaviek na SMZVS podľa prílohy B3 Národného dokumentu.

- Plánovanú činnosť 6.4 sa nepodarilo splniť v celom rozsahu, nakoľko v roku 2025 nebola ani jedna realizovaná stavba zaradená ako vyhradená. Plánované činnosti 6.1 až 6.3 boli splnené v celom rozsahu.
- **Z týchto dôvodov je cieľ ako komplex hodnotený ako splnený.**

**5.2 Vyhodnotenie cieľov vo vzťahu k významným environmentálnym aspektom a vplyvom :**

**1. Zlepšiť environmentálne správanie postupnou obnovou nákladných a referentských vozidiel. Nákupom ekologických vozidiel dosiahnuť zníženie spotreby PHM, emisií a hlučnej prevádzky.**

*Plánované činnosti:*

*1.1 Zakúpenie min. 2 ks elektro-vozidiel a vytvorenie min 2 nabíjacích staníc.*

- *Plánovaná činnosť realizovaná. Zakúpené 1ks referentské vozidlo a 1x ľahké nákladné vozidlo.*
- **Cieľ splnený.**

**2. Zlepšiť nakladanie s odpadmi – ich opätovné využívanie alebo recyklácia a spracovávanie. Stratné pri výrobe ocelových konštrukcií zachovať na úrovni okolo 6%.**

*Plánované činnosti:*

*2.1 Vytvoriť zberné miesta na recykláciu na stavbách.*

- K splneniu cieľa vo výraznej miere pomohla aj automatizácia hlásenia o odpadoch do informačného systému odpadového hospodárstva Ministerstva životného prostredia Slovenskej republiky (ďalej len „ISOH“).
- **Cieľ splnený.**

**3. Podporovať projekty na obnovu a vytváranie zelených plôch.**

*Plánované činnosti:*

*3.1 Pri výberových konaniach sa prednostne uchádzať o zákazky zamerané na zlepšenie biodiverzity miestneho okolia.*

*3.2 V rámci environmentálneho ukazovateľa využívanie pôdy so zreteľom na biodiverzitu, dosiahnuť hodnotu indikátora min. 0,25.*

- Plánovanú činnosť 3.1 nevieme fyzicky ovplyvniť ináč, ako zúčastnením sa výberových konaní so zreteľom na biodiverzitu. V minulom roku bola zrealizovaná úprava na parkovisku pred Obchodným centrom Merina – oddychová zóna (ihrisko a fontána).
- Plánovaná činnosť 3.2 – splnená (viď ukazovatele), cieľ je závislý od konkrétneho projektového riešenia stavieb, ktoré je ale pri výberovom konaní už dané. Do budúca by bolo vhodné zvážiť zvýšenie indikátora aspoň na hodnotu pomeru 0,5.
- do budúca by bolo vhodné zvážiť aj iné spôsoby realizácie činností pre splnenie tohto cieľa, napr. akcie na zveľadenie okolia (výsadba stromčekov, čistenie okolia, využitie grantov a pod...)
- **cieľ považujeme za priebežne plnený.**

**4. Dodržiavať systém environmentálneho manažérstva a auditu (EMAS) podľa Nariadenia Európskeho parlamentu a Rady (ES) č. 1221/2009 v znení neskorších predpisov.**

*Plánované činnosti:*

*4.1. Kontrola dodržiavania systému environmentálneho manažérstva a auditu (EMAS) podľa Nariadenia Európskeho parlamentu a Rady (ES) č. 1221/2009 v znení neskorších predpisov na stavbách.*

- **cieľ splnený, viď závery auditov.**

## **5. Zaviest' ESG štandardy v predstihu pred povinným ESG reportingom.**

### *Plánované činnosti:*

5.1. *Zúčastňovať sa školení a postupné zbieranie relevantných dát tak, aby bola firma pripravená na reporting ESG v predstihu pred povinným reportingom.*

- Bol vydaný prvý ESG report, čo bolo potvrdené aj úspešným externým overením a vydaním certifikátu overenia ESG reportu.
- **Ciel' splnený.**

## **5.3 Vyhodnotenie krátkodobých cieľov vo vzťahu k významným environmentálnym cieľom za uplynulé obdobie :**

### **1. Zlepšenie separácie komunálneho a stavebného odpadu a stavebného odpadu na stavenisku a v administratívnych priestoroch.**

#### *Plánované činnosti:*

1.1. *Pri realizácii zákaziek informovať všetky zainteresované strany ovplyvňujúce vznik a separáciu odpadu o nakladaní s odpadom, pracoviská vybaviť zbernými nádobami.*

- Voči subdodávateľom bola táto povinnosť prenesená aj do zmluvných vzťahov.
- **Ciel' splnený.**

### **2. Zlepšenie informovaní zainteresovaných strán a verejnosti o environmentálnom správaní prostredníctvom web stránky.**

#### *Plánované činnosti:*

2.1 *Pravidelná aktualizácia www sídla spoločnosti.*

- Uverejnený ESG reporting a Environmentálne vyhlásenie.
- **Ciel' splnený.**

Poznámka:

Ciele sú stanovené na obdobie 2025-2026, v uvedenom znení sú naďalej platné aj na rok 2026, vyhodnotenie je uvedené za rok 2025.

## **6 Opis vykonaných a plánovaných opatrení na zlepšenie environmentálneho správania, dosiahnutie krátkodobých a dlhodobých cieľov a zabezpečenie dodržiavania právnych požiadaviek súvisiacich so životným prostredím**

### **6.1 Opis vykonaných opatrení**

Spoločnosť Keraming a.s. na zlepšenie environmentálneho správania a zabezpečenie dodržiavania právnych požiadaviek súvisiacich so životným prostredím prijíma opatrenia v rámci prijatých dlhodobých a krátkodobých cieľov (viď čl. 5.1, 5.2 a 5.3), v prípade potreby operatívne. Zodpovední zamestnanci monitorujú stav plnenia právnych požiadaviek a v rámci vedenia spoločnosti sú na poradách prijímané opatrenia. Pri plnení požiadaviek klienta sú zohľadňované miestne podmienky. Ich plnením a komunikáciou so zainteresovanými stranami dosahuje pozitívny vplyv na životné prostredie v oblasti:

- zníženia produkcie emisií a hluku postupnou obmenou dopravnej techniky a referentských vozidiel nákupom nízko-emisných vozidiel,
- zníženia spotreby energií úspornými opatreniami a inštaláciou fotovoltiky,
- v rámci možností projektovej dokumentácie využívania recyklovaných stavebných materiálov,
- vybavenia pracovísk nádobami na separovaný odpad a prístupu k nim,
- zlepšenia environmentálneho povedomia školením zamestnancov o ochrane životného

prostredia a zmenách legislatívy,

- zlepšenie informovanosti zainteresovaných strán a verejnosti o svojom environmentálnom správaní.

## 6.2 Opis plánovaných opatrení

Spoločnosť Keraming a.s. pre sústavné zlepšovanie environmentálneho správania plánuje:

- zlepšiť nakladanie s odpadom a zvýšiť podiel vyseparovaného a opätovne využiteľného odpadu,
- zvýšiť podiel použitých alternatívnych materiálov v rámci možnosti projektovej dokumentácie,
- aj naďalej pokračovať v obnove dopravnej techniky nákupom nízko-emisných vozidiel,
- v rámci možností projektovej dokumentácie podieľať sa na zlepšení biodiverzity miestneho okolia výstavby,
- v spolupráci s objednávateľom stavebných prác monitorovať na stavbách spotrebu energie a vody

## 7 Súhrn dostupných údajov o environmentálnom správaní organizácie vo vzťahu k jej významným environmentálnym aspektom

### 7.1 Environmentálne ukazovatele

Spoločnosť Keraming a.s. pravidelne monitoruje a prehodnocuje svoje environmentálne správanie v nasledujúcich hlavných oblastiach životného prostredia:

Ukazovateľ	Názov indikátora	Merná jednotka	Vstup/výstup
Energie	Spotreba elektrickej energie	MWh	Ročná spotreba elektrickej energie/počet zamestnancov a obrat
	Spotreba plynu	m <sup>3</sup>	Ročná spotreba plynu/počet zamestnancov a obrat
		GJ	Prepočet na energiu/obrat
Množstvo spotrebovaných PHM		l	Ročná spotreba pohonných hmôt/počet prejazdených kilometrov
		GJ	Prepočet na energiu/obrat
Materiály	Celkové množstvo spotrebovaného kancelárskeho papiera	kg	Ročná spotreba/počet zamestnancov a obrat
	Celková spotreba tonerov	EUR	Ročná spotreba tonerov/počet zamestnancov
	Pomer nakúpenej ocele a jej stratné pri opracovaní na finálny produkt	t	Množstvo nakúpenej ocele a jej stratné pri opracovaní na finálny produkt

Voda	Spotreba vody	m <sup>3</sup>	Ročná spotreba vody/počet zamestnancov a obrat
Odpad	Množstvo vyprodukovaného odpadu	t	Ročné množstvo vyprodukovaného odpadu /obrat
Emisie	Množstvo vyprodukovaného CO <sub>2</sub> zo zdroja znečisťovania ovzdušia a dopravných prostriedkov	t	Ročné vyprodukované množstvo CO <sub>2</sub> /obrat
Biodiverzita	Využívanie pôdy vzhľadom na biodiverzitu	m <sup>2</sup>	Vytvorenie prírodne orientovanej plochy v rámci lokality na zákazkách v m <sup>2</sup> /zastavaná plocha

**Každý hlavný ukazovateľ sa skladá z týchto prvkov:**

**A** – vyjadrujúci celkový ročný vstup/výstup v danej oblasti (napr. spotreba energií, PHM, stratné - množstvo materiálu pri opracovaní na finálny produkt...)

**B** – ročná referenčná hodnota(napr. počet zamestnancov, čistý obrat zo stavebnej činnosti, množstvo prejazdených kilometrov, množstvo nakúpenej ocele...)

**R** – indikátor, vyjadruje pomer A/B

Referenčná hodnota – údaj B	2019	2020	2021	2022	2023	2024	2025
Počet zamestnancov Administratíva	56	58	62	56	44	68	56
Počet zamestnancov Výrobný úsek	42	36	33	51	60	48	67
Obrat zo stavebnej činnosti v mil. EUR	31,428 033	23,537 925	24,332922	45,914030	29,745673	60,200180	47,476139

### 7.1.1 Energie

#### Administratíva

Administratívna budova nie je vlastníctvom spoločnosti Keraming a.s., spotreba energií (elektrina, plyn) je sledovaná na základe fakturovaného množstva s pomerom na zamestnanca v trvalom pracovnom pomere so základným miestom výkonu práce v administratívnej budove a k ročnému obratu spoločnosti.

Elektrická energia v administratíve je využívaná na chod kancelárskych zariadení (počítače, kopírky a pod.), klimatizáciu, osvetlenie, výťah, vybavenosť administratívy (nápojové

automaty, spotrebiče v kuchynkách, spotrebiče na upratovanie a údržbu); plyn na vykurovanie administratívnych priestorov.

Plyn je využívaný na vykurovanie administratívnych priestorov.

Spotreba PHM je sledovaná pomerom ku prejazdeným kilometrom a prepočítanou energiou PHM (vypočítanou prepočtom energetického obsahu jednotlivých palív na energiu) ku obratu spoločnosti.

Pracovisko	Ukazovateľ	2019	2020	2021	2022	2023	2024	2025
Administratíva	spotreba elektrickej energie [MWh]	2,815	2,567	2,644	2,777	3,300	42,584	40,997
	Indikátor MWh/zamestnanec	0,05027	0,04426	0,04265	0,04959	0,075	0,626	0,732
	Indikátor MWh/mil. EUR	0,08957	0,10906	0,10866	0,06048	0,11094	0,7074	0,864
	spotreba plynu [m <sup>3</sup> ]	12 348,84	12 082,65	13 662,89	11 078,66	11 451,56	13 354,82	13 763,59
	spotreba plynu [GJ]	477,9001	467,5986	528,754	428,744	443,1752	516,8313	532,651
	Indikátor m <sup>3</sup> /zamestnanec	220,515	208,3216	220,3692	197,8332	260,2627	196,3944	245,7784
	Indikátor GJ/mil. EUR	15,2062	19,8658	21,7299	9,3379	14,8988	8,5852	11,219
	spotreba PHM [l]	113 663	109 323	117 192	131 836	128 881	143 370	118 113,5
	spotreba PHM [GJ]	3 830,9	3 684,6	3 949,8	4 443,4	4 343,8	4 832,1	3 980,9
	počet prejazdených kilometrov [km]	1 543 866	1 402 262	1 480 364	1 674 999	1 654 450	1 824 016	1 701 696
	Indikátor GJ/mil. EUR	121,894	156,539	162,323	96,777	146,031	80,267	83,851
	Indikátor l/km	0,0736	0,0779	0,0792	0,0787	0,0779	0,0786	0,0694

Poznámka :

Na základe odporúčania Overovateľa bol zmenený sledovaný údaj spotreby elektrickej energie. V období 2018-2023 bola sledovaná spotreba iba v rámci decembra. Od roku 2024 je sledovaný údaj celoročný. V predchádzajúcom Environmentálnom vyhlásení bol ešte ponechaný údaj z decembra, nakoľko celoročný údaj ešte nebolo možné porovnať aspoň s predchádzajúcim rokom. Indikátory boli prepočítané aj pre rok 2025.

Ukazovateľ energie u administratívy má premenlivý trend, je ovplyvnený:

- **pri spotrebe elektrickej energie** počtom zamestnancov v trvalom pracovnom pomere, miestom a dĺžkou časového výkonu pracovnej činnosti (administratíva, stavba) a vývojom obratu,
- **pri spotrebe plynu** dĺžkou a intenzitou vykurovacej sezóny a vývojom obratu,
- **pri spotrebe PHM** vývojom obratu, dostupnosťou projektov od základného miesta výkonu práce,
- **pri počte prejazdených kilometrov** vzdialenosťou projektov od základného miesta výkonu práce.

### Výrobný úsek

Výrobné priestory nie sú vlastníctvom spoločnosti Keraming a.s., spotreba energií (elektrina, plyn) je sledovaná na základe fakturovaného množstva s pomerom k ročnému obratu

spoločnosti. Pre efektívnejšie hodnotenie svojho environmentálneho správania spoločnosť Keraming a.s. sleduje tieto ukazovatele samostatne na Stredisku výroby oceľových konštrukcií a Stredisku výroby panelov TOP KIMALL.

Elektrická energia vo výrobe je využívaná na chod kancelárskych zariadení (počítače, kopírky a pod.), klimatizáciu, osvetlenie, vybavenosť výroby (žeriavy, strojné vybavenie pre opracovanie oceľových konštrukcií, zväracie automaty, ručné náradie a pod.).

Elektrická energia na stavbách je sledovaná objednávateľom, je súčasťou nákladov investora.

Plyn je využívaný na vykurovanie výrobných hál a priestorov.

Spotreba PHM je sledovaná pomerom ku prejazdeným kilometrom a prepočítanou energiou PHM (vypočítanou prepočtom energetického obsahu jednotlivých palív na energiu) ku obratu spoločnosti.

Pracovisko	Ukazovateľ	2019	2020	2021	2022	2023	2024	2025
Výrobný úsek	spotreba elektrickej energie [MWh]	157,221	136,552	148,224	135,079	114,314	105,492	114,259
Stredisko výroby oceľových konštrukcií	<b>Indikátor MWh/mil. EUR</b>	<b>5,00</b>	<b>5,80</b>	<b>6,09</b>	<b>2,94</b>	<b>3,843</b>	<b>1,752</b>	<b>2,407</b>
	spotreba plynu [m <sup>3</sup> ]	29 924,88	33 671,81	47 340,79	36 329,4	32 491,21	38 630,73	46 767,04
Stredisko výroby panelov	spotreba plynu [GJ]	1 158,093	1 303,099	1 832,089	1 405,948	1 257,41	1 495,01	1 809,885
	<b>Indikátor GJ/mil. EUR</b>	<b>36,85</b>	<b>55,36</b>	<b>75,29</b>	<b>30,621</b>	<b>42,272</b>	<b>24,834</b>	<b>38,122</b>
TOP KIMALL	spotreba PHM [l]	49 176	34 417	34 349	45 323	39 457	54 537	78 814,8
	spotreba PHM [GJ]	1 760,13	1 231,87	1 229,43	1 622,21	1 412,25	1 952,00	2 821,0
	počet prejazdených kilometrov [km]	74 496	54 992	62 285	77 781	55 211	83 765	343 807
	<b>Indikátor l/km</b>	<b>0,660</b>	<b>0,626</b>	<b>0,549</b>	<b>0,583</b>	<b>0,715</b>	<b>0,6511</b>	<b>0,229</b>
	<b>Indikátor GJ/mil. EUR</b>	<b>56,005</b>	<b>52,336</b>	<b>50,526</b>	<b>35,331</b>	<b>47,478</b>	<b>32,425</b>	<b>59,419</b>

Ukazovateľ energie u výrobného úseku je nasledovný:

- **pri spotrebe elektrickej energie a plynu** je medziročný nárast ukazovateľov ovplyvnený od roku 2020 navýšením vykurovaných priestorov o ďalšiu halu; v roku 2023 je zvýšenie spotreby elektrickej energie spôsobené zákazkami s požiadavkami na zhotovenie malých oceľových dielov; od roku 2024 je spotreba elektrickej energie ovplyvnená zrealizovaním fotovoltaiiky – táto pokrýva časť spotreby,
- **pri spotrebe PHM** premenlivý trend ovplyvňuje režim jazdy, zaťaženie vozidla, výkon vozidla, výškový rozdiel trasy, vzdialenosť rozmiestnenia stavieb, pokles, množstvo a veľkosť zákaziek, pri počte prejazdených kilometrov vzdialenosťou projektov od základného miesta výkonu práce.

### 7.1.2 Materiály

Pri administratívnej činnosti sledujeme spotrebu kancelárskeho papiera a tonerov, ktorá zahŕňa rozsah všetkých administratívnych procesov ovplyvňujúcich výrobu a výrobný úsek. Zlepšujúci sa trend pomerom ku počtu administratívnych zamestnancov dosahujeme prechodom na elektronickú formu napr. fakturácie, komunikácia mailov, elektronické médiá

ap. Vývoj spotreby je ovplyvnený aj náročnosťou zákaziek na projektovú dokumentáciu a požiadavkami zainteresovaných strán na počet výtlačkov.

Pracovisko	Ukazovateľ	2019	2020	2021	2022	2023	2024	2025
Administratíva	celková spotreba kancelárskeho papiera [kg]	1 389	1 115	1 276	1 418	1 625	2 125	2 314
	celková spotreba tonery [EUR]	1750,42	1642,62	1624,64	1540,90	1682,4	2382	2832
	počet zamestnancov	56	58	62	56	44	68	56
	Indikátor spotreba tonery [EUR]/ počet zamestnancov	31,26	28,32	26,20	27,52	38,24	35,03	59,65
	Indikátor kg/počet zamestnancov	24,80	19,22	20,58	25,32	36,93	31,25	41,32
	Indikátor kg/ mil. EUR	44,1962	47,3704	52,4392	30,8838	38,2364	35,2989	48,7403

Pri výrobnej činnosti sledujeme pomer nakúpenej ocele a jej stratné pri opracovaní na finálny produkt. Množstvo stratného je závislé na veľkosti opracovaných dielov a veľkosťou hotového produktu, trend sa javí ako vyrovnaný okrem roku 2023, kde sme mali zákazky zamerané na zhotovenie menších dielov.

Pracovisko	Ukazovateľ	2019	2020	2021	2022	2023	2024	2025
Výrobný úsek	celkové stratné [t]	59 433	39 620	44 760	31 176	56 740	50 225	61 750
Stredisko výroby ocelových konštrukcií	nakúpená oceľ [t]	764 055	570 776	716 500	669 425	482 818	1 121 160	890 796
Stredisko výroby panelov TOP KIMALL	Indikátor $t_{\text{stratné}}/t_{\text{nakúpená oceľ}}$	0,08	0,07	0,06	0,05	0,12	0,04	0,07

### 7.1.3 Voda

Spoločnosť Keraming a.s. sleduje spotrebu pitnej vody na základe fakturovaného množstva s pomerom na zamestnanca v trvalom pracovnom pomere a k ročnému obratu spoločnosti. Pre hodnotenie svojho environmentálneho správania spoločnosť Keraming a.s. sleduje tieto ukazovatele v administratíve a na stredisku výroby ocelových konštrukcií.

Pracovisko	Ukazovateľ	2019	2020	2021	2022	2023	2024	2025
Administratíva	spotreba vody [m <sup>3</sup> ]	342	387	385	343	158	393	422
	Indikátor m <sup>3</sup> / zamestnanec	6,1071	6,6724	6,2097	6,125	3,591	5,7794	7,5357
	Indikátor m <sup>3</sup> /mil. EUR	10,8820	16,4416	15,8222	7,4705	5,3117	6,5282	8,8887
Výrobný úsek	spotreba vody [m <sup>3</sup> ]	525	600	263	668	225	576	513,5
	Indikátor m <sup>3</sup> / zamestnanec	12,50	16,67	7,97	13,098	3,75	12,00	7,66
	Indikátor m <sup>3</sup> /mil. EUR	16,705	25,491	10,808	14,549	7,564	9,5681	10,8160

Ukazovateľ spotreby pitnej vody má premenlivý trend a je ovplyvnený:

- v **administratíve** najmä faktormi ako sú množstvo, počet a charakter zákaziek – tieto faktory ovplyvňujú aj množstvo času administratívnych pracovníkov strávených v priestoroch administratívy,
- **výrobný úsek** – nárast spotreby vody v rokoch 2019, 2020 a 2022 je spôsobený rekonštrukciou starších murovaných objektov, pri ktorej sa používa pitná voda. Od roku 2024 je už indikátor ovplyvnený výstavbou a spustením do prevádzky Strediska výroby panelov TOP KIMALL.

Pri stavbách sú osadené merače pokiaľ je to možné na prípojných miestach energií a vody. Spotreba vody našou spoločnosťou na stavbách je minoritná, nakoľko využívame v prvom rade prefabrikované konštrukčné systémy; preferovaná je výroba betónu v centrálnych betonárkach a vnútorné deliace konštrukcie sú prevažne zo „suchých“ konštrukčných systémov. Spotreba vody je sledovaná iba v prípade využitia prípojného miesta, ináč sa distribuuje v galónoch (úžitková) alebo bareloch (pitná). Z týchto dôvodov nie je možné celkovú spotrebu vody sledovať.

Do budúcnosti uvažujeme pri postupnom zvyšovaní počtu stavieb so zavedením sledovania energií a spotreby vody.

#### 7.1.4 Odpad

S odpadom nakladáme v súlade s platnou legislatívou, zameriavame sa najmä na predchádzanie jeho vzniku a separáciu, vedieme pravidelne evidenciu vzniknutého a odovzdaného odpadu, ktorý odovzdávame oprávneným organizáciám.

Množstvo vyprodukovaného odpadu ovplyvňuje náročnosť a druh stavebných činností, napr. pri zemných prácach, materiálová báza zákaziek, nárast a pokles zákaziek a možnosť použitia recyklovaných materiálov.

Ukazovateľ sa javí ako premenlivý.

Ukazovateľ	2019	2020	2021	2022	2023	2024	2025
Množstvo ostatného (O) odpadu [t]	51,182	80,885	72,006	2 612,7776	32 778,9457	47 142,2	95 525,546
Množstvo nebezpečného (N) odpadu [t]	0,39	0,195	0,425	23,996	0,968	1,97	0,147
Indikátor (O) t/mil. EUR	1,628	3,436	2,959	56,906	1 101,974	783,091	2 012,075
Indikátor (N) t/mil. EUR	0,0124	0,0083	0,0175	0,5226	0,0325	0,0327	0,003

Rok	Kód odpadu	Názov odpadu	Katégoria odpadu	Hmotnosť odpadu [t]
2021	08 01 11	odpadové farby a laky obsahujúce organické rozpúšťadlá alebo iné NL	N	0,139
	15 01 01	obaly z papiera a lepenky	O	2,095
	15 01 02	obaly z plastov	O	0,481
	15 01 06	zmiešané obaly	O	23,260
	15 01 10	obaly obsahujúce zvyšky NL alebo kontaminované NL	N	0,236

**KERAMING ENVIRONMENTÁLNE VYHLÁSENIE**

16 01 03	opotrebované pneumatiky	O	1,200
17 04 05	železo a oceľ	O	44,820
20 01 35	vyraďené elektrické a elektronické zariadenia iné ako je uvedené v 20 01 21, 20 01 23 a 20 01 35, obsahujúce nebezpečné časti	N	0,050
20 01 36	vyraďené elektrické a elektronické zariadenia iné ako je uvedené v 20 01 21, 20 01 23 a 20 01 35	O	0,150
<b>Odozdaný ostatný odpad (O)</b>		<b>O</b>	<b>72,006</b>
<b>Odozdaný nebezpečný odpad (N)</b>		<b>N</b>	<b>0,425</b>

Rok	Kód odpadu	Názov odpadu	Katégoria odpadu	Hmotnosť odpadu [t]
2022	13 02 05	nechlórované minerálne motorové, prevodové a mazacie oleje	N	0,01
	15 01 01	obaly z papiera a lepenky	O	0,5703
	15 01 02	obaly z plastov	O	0,5623
	15 01 06	zmiešané obaly	O	49,94
	15 01 10	obaly obsahujúce zvyšky NL alebo kontaminované NL	N	0,18
	16 01 03	opotrebované pneumatiky	O	1,2
	16 01 07	olejové filtre	N	0,006
	17 01 01	betón	O	307
	17 01 02	tehly	O	216,9
	17 01 07	zmesi betónu, tehál, škridiel, obkladového materiálu a keramiky iné ako uvedené v 17 01 06	O	853,26
	17 02 01	drevo	O	12,54
	17 02 03	plasty	O	0,26
	17 03 02	Bitúmenové zmesi iné ako uvedené v 17 03 01	O	66,4
	17 04 02	hliník	O	8,39
	17 04 05	železo a oceľ	O	65,74
	17 05 04	zemina a kamenivo iné ako uvedené v 17 05 03	O	181,825
	17 05 06	výkopová zemina iná ako uvedená v 17 05 05	O	258
	17 06 04	izolačné materiály iné ako uvedené v 17 06 01 a 17 06 03	O	3,85
	17 08 02	stavebné materiály na báze sadry iné ako uvedené v 17 08 01	O	2,72
	17 09 04	zmiešané odpady zo stavieb a demolácií iné ako uvedené v 17 09 01, 17 09 02 a 17 09 03	O	577,65
	19 03 04	čiastočne stabilizované odpady označené ako nebezpečné okrem 19 03 08	N	23,8
	19 12 02	železné kovy	O	2,2
	20 01 38	drevo iné ako uvedené v 20 01 37	O	3,6
	20 03 01	zmesový komunálny odpad	O	0,17
	<b>Odozdaný ostatný odpad (O)</b>		<b>O</b>	<b>2612,7776</b>
	<b>Odozdaný nebezpečný odpad (N)</b>		<b>N</b>	<b>23,996</b>

Rok	Kód odpadu	Názov odpadu	Kategória odpadu	Hmotnosť odpadu [t]
2023	07 02 13	odpadový plast	O	5,28
	08 01 11	odpadové farby a laky obsahujúce organické rozpúšťadlá alebo iné nebezpečné látky	N	0,908
	15 01 01	obaly z papiera a lepenky	O	0,4481
	15 01 02	obaly z plastov	O	0,4176
	15 01 03	obaly a drevo	O	5,4
	15 01 06	zmiešané obaly	O	281,92
	15 01 07	obaly zo skla	O	1,92
	15 01 10	obaly obsahujúce zvyšky NL alebo kontaminované NL	N	0,06
	16 01 03	opotrebované pneumatiky	O	0,6
	17 01 01	betón	O	351,43
	17 01 02	tehly	O	734,04
	17 01 07	zmesi betónu, tehál, škridiel, obkladového materiálu a keramiky iné ako uvedené v 17 01 06	O	328,12
	17 02 01	drevo	O	688,78
	17 02 03	plasty	O	0,48
	17 03 02	bitúmenové zmesi iné ako uvedené v 17 03 01	O	66,56
	17 04 05	železo a oceľ	O	93,81
	17 05 04	zemina a kamenivo iné ako uvedené v 17 05 03	O	116,84
	17 05 06	výkopová zemina iná ako uvedená v 17 05 05	O	29 414,43
	17 06 04	izolačné materiály iné ako uvedené v 17 06 01 a 17 06 03	O	39,19
	17 09 04	zmiešané odpady zo stavieb a demolácií iné ako uvedené v 17 09 01, 17 09 02 a 17 09 03	O	619,54
	20 01 38	drevo iné ako uvedené v 20 01 37	O	20,74
	<b>Odozdaný ostatný odpad (O)</b>			<b>O</b>
<b>Odozdaný nebezpečný odpad (N)</b>			<b>N</b>	<b>0,968</b>

Rok	Kód odpadu	Názov odpadu	Kategória odpadu	Hmotnosť odpadu [t]
2024	07 02 13	odpadový plast	O	3,48
	15 01 01	obaly z papiera a lepenky	O	0,84
	15 01 02	obaly z plastov	O	16,06
	15 01 03	obaly a drevo	O	0,46
	15 01 06	zmiešané obaly	O	121,87
	16 01 03	opotrebované pneumatiky	O	2,32
	17 01 01	betón	O	11 240,71
	17 01 02	tehly	O	68,06

	17 01 07	zmesi betónu, tehál, škridiel, obkladového materiálu a keramiky iné ako uvedené v 17 01 06	O	1 944,11
	17 02 01	drevo	O	12,52
	17 02 03	plasty	O	1,38
	17 03 02	bitúmenové zmesi iné ako uvedené v 17 03 01	O	2 280,74
	17 04 05	železo a oceľ	O	78,54
	17 05 04	zemina a kamenivo iné ako uvedené v 17 05 03	O	15 655,96
	17 05 06	výkopová zemina iná ako uvedená v 17 05 05	O	14 647,42
	17 06 04	izolačné materiály iné ako uvedené v 17 06 01 a 17 06 03	O	31,56
	17 09 04	zmiešané odpady zo stavieb a demolácií iné ako uvedené v 17 09 01, 17 09 02 a 17 09 03	O	1 031,57
	19 10 01	Odpad zo železa a z ocele	O	3,92
	20 03 07	Objemný odpad	O	0,34
	08 01 11	Odpadové farby a laky obsahujúce organické rozpúšťadlá alebo iné nebezpečné látky	N	1,18
	15 01 10	Obaly obsahujúce zvyšky nebezpečných látok alebo kontaminované nebezpečnými látkami	N	0,58
	13 02 05	Nechlórované minerálne motorové, prevodové a mazacie oleje	N	0,03
	16 01 07	Olejové filtre	N	0,01
	20 01 35	Vyradené elektrické a elektronické zariadenia iné ako uvedené v 20 01 21 a 20 01 23, obsahujúce nebezpečné časti	N	0,03
	20 01 36	Vyradené elektrické a elektronické zariadenia iné ako uvedené v 20 01 21, 20 01 23 a 20 01 35	N	0,14
	<b>Odovzdaný ostatný odpad (O)</b>		<b>O</b>	<b>47 142,20</b>
	<b>Odovzdaný nebezpečný odpad (N)</b>		<b>N</b>	<b>1,97</b>

Rok	Kód odpadu	Názov odpadu	Kategória odpadu	Hmotnosť odpadu [t]
2025	15 01 01	Obaly z papiera a lepenky	O	1,922
	15 01 02	Obaly z plastov	O	2,091
	15 01 03	Obaly z dreva	O	9,533
	15 01 06	Zmiešané obaly	O	38,82
	16 01 03	Opotrebené pneumatiky	O	2,4
	17 01 01	Betón	O	274,44
	17 01 02	Tehly	O	22,53
	17 01 07	Zmesi betónu, tehál, škridiel, obkladového materiálu a keramiky iné ako uvedené v 17 01 06	O	38,04

17 02 03	Plasty	O	0,52
17 03 02	Bitúmenové zmesi iné ako uvedené v 17 03 01	O	28,08
17 04 05	Železo a oceľ	O	63,54
17 05 04	Zemina a kamenivo iné ako uvedené v 17 05 03	O	8372,82
17 09 04	Zmiešané odpady zo stavieb a demolácií iné ako uvedené v 17 09 01, 17 09 02 a 17 09 03	O	68,43
17 05 04	Zemina a kamenivo iné ako uvedené v 17 05 03	O	8372,82
17 05 06	Výkopová zemina iná ako uvedená v 17 05 05	O	555,94
17 06 04	Izolačné materiály iné ako uvedené v 17 06 01 a 17 06 03	O	6,1
20 02 01	Biologicky rozložiteľný odpad	O	23,12
20 03 07	Objemný odpad	O	17,22
08 01 11	Odpadové farby a laky obsahujúce organické rozpúšťadlá alebo iné nebezpečné látky	N	0,1
13 02 05	Nechlórované minerálne motorové, prevodové a mazacie oleje	N	0,019
15 02 02	Absorbenty	N	0,02
16 01 07	Olejové filtre	N	0,008
	<b>Odovzdaný ostatný odpad (O)</b>	<b>O</b>	<b>9525,693</b>
	<b>Odovzdaný ostatný odpad (O)</b>	<b>N</b>	<b>0,147</b>

### 7.1.5 Emisie

Emisie, ktoré spoločnosť Keraming a.s. monitoruje, sú emisie vyprodukované spotrebou zemného plynu na vykurovanie a spotrebu PHM. Ich premenlivý vývoj spotreby a produkcie ovplyvňuje:

- **zemného plynu** - dĺžka vykurovacieho obdobia a vývoj teplôt počas zimy, optimálne nastavenie teplôt vykurovaných miestností, zvýšenie vykurovanej plochy v roku 2020 o jednu halu,
- **pohonných hmôt (benzín a nafta)** - celková spotreba, kvalita paliva, náročnosť stavebných činností, vzdialenosť, nárast a pokles zákaziek.

Pracovisko	Ukazovateľ	2019	2020	2021	2022	2023	2024	2025
Administratíva a výrobný úsek spolu	spotreba plynu na vykurovanie [m <sup>3</sup> ]	42 273,72	45 754,46	61 003,68	47 408,06	43 942,77	51 985,55	46 767,04
	prepočet na emisie CO <sub>2</sub> [t]	118,37	128,11	170,81	132,74	123,04	145,56	130,9481
	<b>Indikátor t CO<sub>2</sub>/mil. EUR</b>	<b>3,77</b>	<b>5,44</b>	<b>7,02</b>	<b>2,891</b>	<b>4,136</b>	<b>2,418</b>	<b>2,758</b>
	spotreba benzínu[l]	113 663	109 323	117 192	131 836	128 881	143 370	118 113,5
	spotreba nafty [l]	49 176	34 417	34 349	45 323	39 457	54 537	78 814,8
	CO <sub>2</sub> v benzíne[t]	271,6546	261,2820	280,0889	315,0881	308,0256	342,6543	282,2913
	CO <sub>2</sub> v nafte [t]	129,8246	90,8609	90,6814	119,6528	104,1665	143,9777	208,0711
	<b>CO<sub>2</sub> spolu [t]</b>	<b>401,4792</b>	<b>352,1429</b>	<b>98,7703</b>	<b>434,7409</b>	<b>412,1921</b>	<b>486,6320</b>	<b>490,3624</b>
	<b>Indikátor tCO<sub>2</sub>/mil. EUR</b>	<b>12,7746</b>	<b>14,9607</b>	<b>12,2784</b>	<b>9,4686</b>	<b>13,8572</b>	<b>8,0836</b>	<b>10,3286</b>

### 7.1.6 Biodiverzita

#### Využívanie pôdy so zreteľom na biodiverzitu

Zemina sa používa na rekultiváciu stavbou dotknutých území, pokiaľ je to zapracované priamo v projekte, nakoľko ide hlavne o projekty priamo zadané investorom. Vzniknutá zemina sa využíva späť na stavenisku v rámci stavebných a sadových úprav. Samotný ukazovateľ sa sleduje u zákaziek pomerom vytvorenej zelenej plochy ku zastavanej v m<sup>2</sup>.

Ukazovateľ sa javí ako premenlivý, je závislý najmä od projekčného riešenia stavieb a ich druhu.

Pra covi sko	Ukazovateľ	2019	2020	2021	2022	2023	2024	2025
Výrobný úsek	Vytvorená zeleň na zákazkách [m <sup>2</sup> ]	9 264	5 728,33	5 418,00	36 174,65	21 366,86	16 388,48	32 148,24
	Zastavaná plocha na zákazkách s vytvorenou zeleňou	15 479	9 006,4	30 078,76	38 075,10	44 099,74	48 551,55	43 649,12
	Indikátor vytvorená [m <sup>2</sup> ] / zastavaná [m <sup>2</sup> ]	0,598	0,636	0,180	0,95	0,485	0,338	0,737

### 8 Odkaz na hlavné právne ustanovenia, ktoré organizácia musí zohľadniť, aby zabezpečila súlad s právnymi požiadavkami týkajúcimi sa životného prostredia a vyhlásenie o dodržiavaní právnych predpisov

Spoločnosť Keraming a.s. identifikuje uplatniteľné právne požiadavky týkajúce sa životného prostredia v Zozname záväzných a iných požiadaviek. Za ich identifikáciu zodpovedá predstaviteľ manažmentu v spolupráci s konateľom spoločnosti.

Hodnotenie dodržiavania záväzných a iných požiadaviek je vykonávané min. 1 x ročne pri environmentálnom preskúmaní manažmentom spoločnosti uvedené v hodnotiacej správe a ak je to potrebné, na základe čoho je možné vyhlásiť, že spoločnosť Keraming a.s. dodržiava právne predpisy a je v zhode.

Právny predpis (v znení neskorších predpisov)	Vzťahuje sa	Povinnosť	Súvisiaci dokument	Status plnenia
Zákon č. 17/1992 Z. z. o životnom prostredí	§17 ods. 1 a 2	-predchádzať znečisťovaniu alebo poškodzovaniu životného prostredia a minimalizovať nepriaznivé dôsledky svojej činnosti na životné prostredie (ŽP), -činnosti vykonávať len po	Register environmentálnych aspektov (EA), vplyvov a rizík, projektová dokumentácia, posudzovanie vplyvov na životné prostredie	Plníme a sme v zhode.

		zhodnotení ich vplyvov na životné prostredie a zaťaženie územia		
Zákon č. 543/2002 Z. z. o ochrane krajiny a prírody	§3	-pri vykonávaných činnostiach sa podieľať na ochrane ŽP, prijímať opatrenia na zlepšovanie stavu ŽP, vytvárania a udržiavania územného systému ekologickej stability.	Projektová dokumentácia, príslušné rozhodnutie štátneho orgánu, environmentálne ciele spoločnosti, investičný plán	Plníme a sme v zhode.
Zákon č. 67/2010 Z.z. o podmienkach uvedenia chemických látok a chemických zmesí na trh (chemický zákon)	§3, §4, §6 ods. 1	-klasifikácia používaných chemických látok a zmesí	Označenie používaných chemických látok a zmesí, Karta bezpečnostných údajov	Plníme a sme v zhode.
Zákon č. 359/2007 Z.z. o prevencii a náprave environmentálnych škôd	§3 ods. 1 §4 ods. 1 §13	-predchádzať vzniku environmentálnej škody, -pri hrozbe env. škody prijať preventívne opatrenia, -finančné krytie za env. škody	Register EA, vplyvov a rizík,  Zmluva o poistení zodpovednosti za environmentálnu škodu	Plníme a sme v zhode.
Zákon č. 200/2022 Z.z. o územnom plánovaní	§24	-záväzné stanovisko	Rozhodnutie o povolení stavby	Plníme a sme v zhode.
Zákon č. 25/2025 Z.z. o výstavbe, platný od 19.02.2025, účinný od 15.03.2025	§18-20  §25-30  §31-32	-všeobecné podmienky prípravy stavby a zhotovovania stavby  -práva a povinnosti osôb pri príprave	Projektová dokumentácia, rozhodnutie o povolení stavby List vlastníctva, projektová dokumentácia, stavebný denník	Sledujeme a sme v zhode.

	§35-38  Ďalšie ustanovenia sú uplatňované primerane	a zhotovovaní stavieb  -povinnosti zhotoviteľa stavby  -povinnosti projektanta, stavebného dozoru a stavebníka	Projektová dokumentácia, stavebný denník Projektová dokumentácia, stavebný denník	
Zákon č. 351/2012 Z.z. o environmentálnom overovaní a registrácii organizácií v schéme Európskej únie pre environmentálne manažérstvo a audit	§2	-vyplnenie a podanie žiadosti o zápis do Registra schémy EMAS, -zaplatenie poplatku	Žiadosť o zápis do Registra schémy EMAS podľa Prílohy VI Nariadenia (ES) č. 1221/2009	Plníme a sme v zhode.
Nariadenie Európskeho parlamentu a Rady (ES) č. 1221/2009 o dobrovoľnej účasti organizácií v schéme Spoločenstva pre environmentálne manažérstvo a audit – EMAS III.	Kapitola II., Príloha I-IV, VI	-zápis organizácie do Registra schémy EMAS, -vykonať environmentálne preskúmanie, -splniť požiadavky na systém environmentálneho manažérstva, -vykonať interný environmentálny audit (IA), -vypracovať environmentálne vyhlásenie	Žiadosť o zápis do Registra schémy EMAS, Environmentálne preskúmanie, Program IA, Plán IA, Správa z IA, Environmentálne vyhlásenie	Plníme a sme v zhode.
Nariadenie Komisie (EÚ) č. 2017/1505, ktorým sa menia prílohy I, II a III k nariadeniu Európskeho parlamentu a Rady (ES) č. 1221/2009 o dobrovoľnej	v znení zmien	-vykonať environmentálne preskúmanie, -splniť požiadavky na systém environmentálneho manažérstva, -vykonať interný environmentálny audit (IA)	Environmentálne preskúmanie, Program IA, Plán IA, Správa z IA	Plníme a sme v zhode.

účasti organizácií v schéme Spoločenstva pre environmentálne manažérstvo a audit (EMAS)				
Nariadenie Komisie (EÚ) č. 2018/2026, ktorým sa mení príloha IV k nariadeniu Európskeho parlamentu a Rady (ES) č. 1221/2009 o dobrovoľnej účasti organizácií v schéme Spoločenstva pre environmentálne manažérstvo a audit (EMAS)	v znení zmien	-vypracovať environmentálne vyhlásenie	Environmentálne vyhlásenie	Plníme a sme v zhode.
Rozhodnutie Komisie (EÚ) 2023/2463	o uverejnení príručky pre používateľov s prehľadom podmienok účasti v schéme EÚ pre environmentálne manažérstvo a audit (EMAS) podľa nariadenia Európskeho parlamentu a Rady (ES) č. 1221/2009	-zlepšovanie procesov	Environmentálne vyhlásenie	Plníme a sme v zhode.
Sektorový referenčný dokument č. EUR 29136 EN Best Environmental Management Practice for the building and	A.1.3 List of Best Environmental Management Practices List of identified best environmental management	-implementovať najlepšie dostupné postupy a techniky v rámci stavebnej činnosti	Projektová dokumentácia, Environmentálna politika a ciele, investičný plán	Plníme a sme v zhode.



construction sector (Najlepšia prax environmentálneho manažérstva pre sektor stavebníctva)	practices for the building construction sector. (Zoznam najlepších postupov environmentálneho manažérstva Zoznam identifikovaných najlepších postupov environmentálneho manažérstva pre sektor výstavby budov)			
Zákon č. 364/2004 Z.z. o vodách (vodný zákon)	§39 ods. 4	-vypracovať havarijný plán -príslušné pracoviská vybaviť havarijnými súpravami	Havarijný plán	Plníme a sme v zhode.
Vyhláška č. 200/2018 Z.z., ktorou sa ustanovujú podrobnosti o zaobchádzaní so znečisťujúcimi látkami, o náležitostiach havarijného plánu a o postupe pri riešení mimoriadneho zhoršenia vôd	Príloha č. 1	-v súlade s požiadavkami vypracovať havarijný plán	Havarijný plán	Plníme a sme v zhode.
Zákon č. 79/2015 Z. z. o odpadoch	§12 ods. 1 a 2  §14 ods. 1	-nakladať s odpadom a nepoškodzovať ŽP v súlade s týmto zákonom alebo súvisiacim vydaným rozhodnutím, -správne zaradiť odpad podľa Katalógu odpadov,	Príslušné rozhodnutie orgánu štátnej správy, Register EA, vplyvov a rizík,	Plníme a sme v zhode.

		-zhromažďovať odpady vytriedené podľa druhov, -odpad odovzdávať len osobe oprávnenej nakladať s odpadom, -viest' ich evidenciu a ohlasovať príslušnému orgánu,	Preberací protokol, SLNO  Evidencia odpadov, Ohlásenie o vzniku odpadu a nakladanie s ním	
Vyhláška č. 365/2015 Z.z., ktorou sa ustanovuje Katalóg odpadov	Príloha č. 1 Zoznam odpadov	-zaradiť odpad podľa Prílohy č.1	Zoznam a evidencia odpadov	Plníme a sme v zhode.
Vyhláška č. 366/2015 Z. z. o evidencnej povinnosti a ohlasovacej povinnosti účinná do 31.12.2026, nahradená Vyhláškou č. 89/2024 Z. z. účinnou od 01.01.2027	§2, §3, §11, Príloha č. 1 a 2	-viest' evidenciu odpadov, -podávať Ohlásenie o vzniku odpadu a nakladanie s ním	Evidenčný list odpadu, Ohlásenie o vzniku odpadu a nakladanie s ním	Plníme a sme v zhode.  Pripravujeme sa a sme v zhode.
Vyhláška č. 371/2015 Z. z., ktorou sa vykonávajú niektoré ustanovenia zákona o odpadoch	§8 §20	-zhromažďovanie odpadov a skladovanie odpadov - podrobnosti o odpadoch vhodných na využívanie na spätné zasypávanie	SLNO Evidenčný list odpadu	Plníme a sme v zhode.
Zákon č. 582/2004 Z. z. o miestnych daniach a miestnom poplatku za komunálne odpady –KO	§77 ods. 1 §80 ods. 1	-platiť poplatok za KO a DSO, -oznámenie poplatkovej povinnosti obci		Plníme a sme v zhode.

a drobné stavebné odpady – DSO				
Zákon č. 106/2018 Z. z. o prevádzke vozidiel v cestnej premávke a o zmene a doplnení niektorých zákonov	§45	-povinnosti prevádzkovateľov vozidiel	Protokol o emisnej a technickej kontrole vozidla	Plníme a sme v zhode.
Zákon č. 355/2007 Z. z. o ochrane, podpore a rozvoji verejného zdravia	§27  §30  §32, §33, §36, §37, §38, §39	-zabezpečiť, aby expozícia hluku, infrazvuku alebo vibrácií bola čo najnižšia a neprekročila prípustné hodnoty - povinnosti zamestnávateľa pri ochrane zdravia pri práci  -povinnosti zamestnávateľa pri ochrane zdravia zamestnancov pred hlukom, vibráciami, zabezpečenie osvetlenia pri práci, pred záťažou teplom a chladom pri práci, fyzickou záťažou, pri práci s chemickými faktormi	Príslušné rozhodnutie orgánu štátnej správy  Posudok o riziku, lekársky posudok o zdravotnej spôsobilosti zamestnanca	Plníme a sme v zhode.
Vyhláška č. 344/2022 Z. z. Vyhláška Ministerstva životného prostredia Slovenskej republiky o stavebných odpadoch	§1-10	-povinnosti pri nakladaní so stavebnými odpadmi, odstránenými stavebnými materiálmi, odpadmi z demolácií,	Projektová dokumentácia, rozhodnutie o povolení stavby, stavebný denník, evidenčný list odpadu, ohlásenie o vzniku odpadu a nakladanie s ním, ohlásenia	Plníme a sme v zhode.

a odpadoch z demolácií		- požiadavky na recykláciu stavebných odpadov - špecifické požiadavky na nekontaminovanú zeminu, odstránenú asfaltovú zmes a stavebné materiály ako vedľajší produkt, - ohlášenia	pred aj po ukončení demolačných prác	
VZN dotknutých obcí	Oblasť komunálny odpad (KO) a drobný stavebný odpad (DSO)	Nakladať s KO a DSO v súlade s VZN obce	Rozhodnutie o poplatku	Plníme a sme v zhode.
Zákon č.146/2023 Z.z. o ochrane ovzdušia účinný od 1.7.2023  Vyhláška č. 248/2023 Z. z. Ministerstva životného prostredia Slovenskej republiky o požiadavkách na stacionárne zdroje znečisťovania ovzdušia	§25	Záväzná stanoviská orgánov ochrany ovzdušia v súvislosti s predmetnou stavbou	Projektová dokumentácia, vydanie rozhodnutia v zisťovacom konaní alebo záverečného stanoviska	Plníme a sme v zhode.

**9 Environmentálny overovateľ**

PQM, s.r.o., Trieda SNP 75 , 974 01 Banská Bystrica

kancelária: Legionárska 6419, 911 01 Trenčín

Registračné číslo akreditácie alebo licencie: SK-V-0004

Rozsah akreditácie alebo licencie (kódy NACE): Príloha k Osvedčeniu o akreditácii č. SK-V-0004 zo dňa 11.03.2025

Orgán poskytujúci akreditáciu alebo licenciu: Slovenská národná akreditačná služba

**Na vedomie:**

SNAS

SAŽP

Autor: Ing. Peter Maga, Trenčín, 30.03.2026

		<small>Verifikujeme, že všetky stránky označené 2D-otlačkou a IC-PQR PQM s.r.o., sú správne. We confirm, that all pages embossed by the 2D stamp with PQM s.r.o., are correct.</small>
Dátum / Date:		24. 04. 2026
Vedúci overovateľ / Lead Verifier:	Prípis / Signature:	
Ing. MIROSLAV TRNÁVKA		