



ENVIRONMENTÁLNE VYHLÁSENIE

2026 – 2029

ESP Consult, s.r.o.



Obsah

Príhovor konateľa	3
1. Predstavenie spoločnosti	5
1.1 Identifikačné údaje	5
1.2 Organizačná štruktúra	6
1.3 Certifikácia	9
1.4 Prehľad činností, rozsah systému EMAS	10
1.5 Vybrané zákazky za obdobie 2022 - 2025	12
1.6 Opis chránených území v okolí sídla firmy	18
2. Environmentálna politika	20
2.1 Všeobecne	20
2.2 Stručný popis systému environmentálneho riadenia organizácie	22
3. Environmentálne aspekty	23
3.1 Všeobecne	23
3.2 Významné priame environmentálne aspekty	23
3.3 Významné nepriame environmentálne aspekty	25
4. Environmentálne ciele	28
5. Opatrenia na zlepšovanie environmentálneho správania organizácie so zohľadnením významných environmentálnych aspektov	31
6. Indikátory environmentálneho správania	33
6.1 Kľúčové indikátory	34
6.2 Výnimky z overovania	40
6.3 Ďalšie relevantné indikátory vplyvu činnosti organizácie na životné prostredie	40
7. Ďalšie faktory týkajúce sa vplyvu činnosti organizácie na životné prostredie	41
7.1 Havarijná pripravenosť	41
8. Hlavné právne ustanovenie týkajúce sa životného prostredia	42
8.1 Všeobecne	42
8.2 Prehlásenie o dodržiavaní právnych predpisov	42
9. Najbližší termín environmentálneho prehlásenia	44
10. Environmentálny overovateľ	45
11. Záver	45

Príhovor konateľa

Spoločnosť ESP Consult, s.r.o. pôsobí na slovenskom trhu od roku 2011 a počas svojho doterajšieho pôsobenia sa vyprofilovala ako stabilný a spoľahlivý partner v oblasti architektonických a inžinierskych služieb, stavebného dozoru a technického poradenstva v stavebníctve. Naša spoločnosť poskytuje komplexné služby najmä v oblasti projekčnej činnosti, výkonu stavebného dozoru a stavbyvedúceho, inžinierskej činnosti, ako aj v oblasti verejného obstarávania a odborného technického poradenstva.

Základom našej práce je odborná kvalita, profesionalita a dlhodobá spolupráca so skúsenými projektantmi, odborníkmi a špecialistami v oblasti stavebníctva. Vďaka tomu dokážeme našim klientom poskytovať komplexné riešenia od prípravy projektov až po odborný dohľad nad realizáciou stavieb. Naším cieľom je poskytovať služby na vysokej profesionálnej úrovni a prispievať k realizácii kvalitných, bezpečných a udržateľných stavebných projektov.

Uvedomujeme si, že stavebníctvo má významný vplyv na životné prostredie, a preto považujeme za dôležité zodpovedne pristupovať k environmentálnym aspektom už vo fáze prípravy projektov, plánovania stavieb a výkonu stavebného dozoru. Naša spoločnosť preto dlhodobo podporuje princípy udržateľného rozvoja, efektívne využívanie zdrojov a znižovanie negatívnych vplyvov stavebnej činnosti na životné prostredie.

S cieľom systematicky riadiť naše procesy máme v spoločnosti zavedený integrovaný systém manažérstva zahŕňajúci systém manažérstva kvality, environmentálneho manažérstva a systém manažérstva bezpečnosti a ochrany zdravia pri práci. Dôležitým krokom v rozvoji environmentálneho riadenia bolo aj zapojenie spoločnosti do schémy environmentálneho manažérstva a auditu EMAS, v rámci ktorej je spoločnosť registrovaná od roku 2020.

Zapojením do schémy EMAS sme sa zaviazali k transparentnému hodnoteniu našich environmentálnych vplyvov, k dodržiavaniu právnych a iných požiadaviek v oblasti ochrany životného prostredia, ako aj k neustálemu zlepšovaniu environmentálneho správania. Osobitnú pozornosť venujeme najmä environmentálnym aspektom súvisiacim s prípravou a riadením stavebných projektov, podporujeme využívanie environmentálne vhodných riešení v projektovej príprave a dbáme na zodpovedný prístup našich partnerov a dodávateľov.

Našou ambíciou je aj naďalej poskytovať odborné služby na vysokej úrovni, podporovať princípy udržateľnej výstavby a prispievať k znižovaniu environmentálnych dopadov stavebnej činnosti. Veríme, že zodpovedným prístupom k podnikaniu môžeme byť príkladom pre našich partnerov, klientov aj širšie podnikateľské prostredie.

Ing. Peter Polák
konateľ spoločnosti

1. Predstavenie spoločnosti

Spoločnosť ESP Consult, s.r.o. je spoločnosť s ručením obmedzeným so sídlom v Slovenskej republike, ktorá bola zapísaná do obchodného registra dňa 24. marca 2011. Od svojho vzniku sa spoločnosť profiluje ako odborný partner v oblasti architektonických a inžinierskych služieb, projektovej prípravy stavieb a odborného technického poradenstva v stavebníctve.

Hlavným predmetom činnosti spoločnosti je poskytovanie komplexných služieb v oblasti projektovej a inžinierskej činnosti, výkonu stavebného dozoru a stavbyvedúceho, ako aj poskytovanie technického poradenstva a zabezpečovanie procesov verejného obstarávania. Spoločnosť sa podieľa na príprave a realizácii stavebných projektov v rôznych fázach ich životného cyklu – od projektovej prípravy, cez inžiniersku činnosť až po odborný dohľad nad realizáciou stavieb.

Počas svojho pôsobenia na slovenskom trhu si spoločnosť vybudovala stabilné postavenie a nadviazala spoluprácu s viacerými významnými domácimi aj zahraničnými partnermi. Základom úspešného fungovania spoločnosti je spolupráca so skúsenými projektantmi, odborníkmi a špecialistami v oblasti stavebníctva, ktorí svojimi odbornými znalosťami a skúsenosťami prispievajú k vysokej kvalite poskytovaných služieb.

Spoločnosť kladie dôraz na profesionálny prístup, technickú odbornosť a spoľahlivosť pri plnení požiadaviek svojich klientov. Vďaka tomu je schopná zabezpečiť komplexné riešenia projektov s dôrazom na kvalitu, bezpečnosť a efektívne riadenie jednotlivých procesov.

K 31. 12. 2025 zamestnávala spoločnosť 9 zamestnancov, pričom pri realizácii jednotlivých projektov spolupracuje aj s externými odborníkmi a špecializovanými partnermi podľa charakteru a rozsahu konkrétnych projektov.

1.1 Identifikačné údaje

Obchodná firma (názov): ESP Consult, s.r.o.

Sídlo: Vicenzy 2209/8A, Šamorín 931 01, Slovenská republika

IČO: 46092404

IČ DPH: SK2023226216

Štatutárny orgán: Ing. Peter Polák, konateľ

Aktuálny počet zamestnancov: 9

Tel.: +421 948 606 007

Email: info@espconsult.sk, ajancekova@espconsult.sk

Web: <http://www.espconsult.sk/>

Kontaktná osoba: Ing. Peter Polák, Ing. Andrea Jančeková

Organizácia podniká v prenajatých administratívnych priestoroch budovy na základe nájomnej zmluvy a nemá žiadne ďalšie priestory.



1.2 Organizačná štruktúra

Organizačná štruktúra spoločnosti ESP Consult, s.r.o. je navrhnutá tak, aby zabezpečovala efektívne riadenie spoločnosti, odbornú realizáciu projektov a súčasne podporovala fungovanie integrovaného systému manažérstva vrátane environmentálneho manažérstva podľa schémy EMAS.

Vedenie spoločnosti tvorí konateľ spoločnosti, ktorý zároveň vykonáva funkciu riaditeľa spoločnosti. Riaditeľ je zodpovedný za strategické riadenie spoločnosti, za zabezpečenie ekonomickej stability a rozvoja spoločnosti, ako aj za implementáciu, udržiavanie a neustále zlepšovanie integrovaného systému manažérstva vrátane environmentálneho manažérstva. V rámci svojich kompetencií zabezpečuje plnenie požiadaviek zákazníkov, právnych a iných

požiadaviek a zároveň dohliada na zodpovedný prístup spoločnosti k ochrane životného prostredia a princípom udržateľného rozvoja.

Pri riadení spoločnosti riaditeľ spolupracuje s asistentom riaditeľa, ktorý zabezpečuje administratívnu a organizačnú podporu vedenia spoločnosti. Asistent riaditeľa koordinuje internú komunikáciu, zabezpečuje administratívne činnosti súvisiace s riadením projektov, dokumentáciou spoločnosti a podporuje vedenie pri organizačných a prevádzkových aktivitách.

Významnú súčasť organizačnej štruktúry predstavujú odborné pracovné pozície zabezpečujúce realizáciu jednotlivých činností spoločnosti.

Ekonomickú agendu spoločnosti zabezpečuje ekonóm – špecialista, ktorý je zodpovedný najmä za finančné riadenie, ekonomickú evidenciu, kontrolu hospodárenia spoločnosti a administráciu súvisiacu s ekonomickými procesmi organizácie.

Procesy verejného obstarávania a súvisiace administratívne činnosti zabezpečuje rozpočtár, ktorý sa podieľa na príprave podkladov pre verejné obstarávanie, spracovaní rozpočtov projektov a na koordinácii ekonomických a technických podkladov potrebných pre realizáciu projektov.

Odborný dohľad nad realizáciou stavieb zabezpečuje pracovník stavebného dozoru, ktorý kontroluje priebeh stavebných prác, dodržiavanie projektovej dokumentácie, technických predpisov, bezpečnostných požiadaviek a environmentálnych zásad pri realizácii stavebných projektov.

Projektovú a technickú prípravu stavebných projektov zabezpečuje projektant, ktorý je zodpovedný za spracovanie projektovej dokumentácie, technických riešení stavieb a spolupracuje pri príprave a realizácii projektov s dôrazom na funkčnosť, bezpečnosť a environmentálne aspekty projektovaných riešení.

Za koordináciu, udržiavanie a rozvoj integrovaného systému manažérstva vrátane environmentálneho manažérstva a schémy EMAS je zodpovedný manažér IMS/EMAS. Táto pozícia zabezpečuje implementáciu požiadaviek príslušných noriem, monitorovanie environmentálnych aspektov, sledovanie plnenia cieľov, koordináciu interných auditov a prípravu podkladov pre preskúmanie manažmentom.

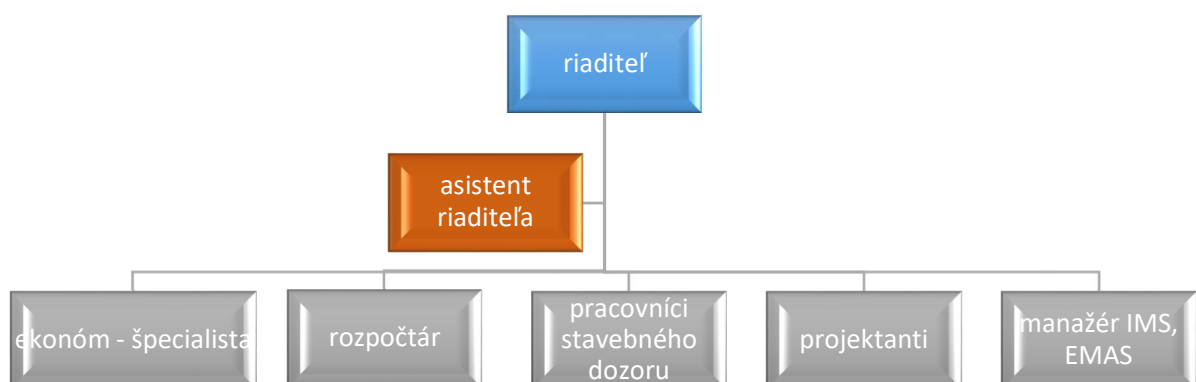
Efektívne fungovanie systému manažérstva je podmienené jasne definovanými kompetenciami a zodpovednosťami jednotlivých pracovných pozícií. Spoločnosť má zdokumentované rozsahy právomocí, zodpovednosti a pracovných povinností pre všetky kategórie funkcií. Menovité obsadenie jednotlivých pracovných pozícií je uvedené v pracovných alebo iných zmluvných vzťahoch.

Prijímanie zamestnancov a riadenie ich odborného rozvoja zabezpečuje vedenie spoločnosti. Požiadavky na kvalifikáciu, kompetencie a odbornú spôsobilosť sú definované v popisoch pracovných pozícií a v osobných zložkách zamestnancov.

Spoločnosť zároveň kladie dôraz na systematické zvyšovanie kompetencií zamestnancov. Vzdelávanie zamestnancov je plánované v pravidelných ročných cykloch a realizuje sa prostredníctvom interných aj externých školení. Zamestnanci sú pravidelne oboznamovaní s fungovaním systému manažérstva, s aktualizáciou interných smerníc a postupov, ako aj s rozsahom svojich kompetencií a zodpovedností.

Takto nastavená organizačná štruktúra umožňuje spoločnosti efektívne riadiť svoje procesy, zabezpečovať vysokú odbornú úroveň poskytovaných služieb a súčasne podporovať neustále zlepšovanie environmentálneho správania organizácie.

Organizačná štruktúra:



1.3 Certifikácia

Spoločnosť ESP Consult, s.r.o. patrí od roku 2016 medzi certifikované organizácie, čo dokazujú certifikáty zhody s požiadavkami medzinárodných noriem ISO 9001:2015, ISO 14001:2015 a ISO 45001:2018. Integrovaný systém manažérstva bol posúdený a certifikáty boli vydané certifikačným orgánom ELBACERT, a.s. Certifikáty sú platné do 29.01.2028. Certifikácia bola udelená v rozsahu činností: Uskutočňovanie stavieb a ich zmien, výkon činnosti stavebného dozoru, výkon činnosti stavbyvedúceho, poskytovanie komplexných architektonických a inžinierskych služieb a súvisiaceho technického poradenstva a verejné obstarávanie. V rámci ďalšieho rozvoja environmentálneho manažérstva je spoločnosť zároveň zapojená do EMAS (Eco-Management and Audit Scheme), dobrovoľnej schémy environmentálneho manažérstva a auditu Európskej únie podľa Nariadenia (ES) č. 1221/2009 (EMAS) v platnom znení. Spoločnosť je registrovaná v schéme EMAS od roku 2020. Implementáciou a udržiavaním integrovaného systému manažérstva spolu so zapojením do schémy EMAS spoločnosť potvrdzuje svoj záväzok k systematickému riadeniu procesov, ochrane životného prostredia, prevencii znečisťovania a neustálemu zlepšovaniu environmentálneho správania v rámci všetkých vykonávaných činností.



1.4 Prehľad činností, rozsah systému EMAS

Spoločnosť ESP Consult, s.r.o. poskytuje odborné služby najmä v oblasti projektovej prípravy stavieb, inžinierskej činnosti, verejného obstarávania a výkonu stavebného dozoru. Činnosti spoločnosti sú zamerané predovšetkým na odbornú prípravu a riadenie stavebných projektov, technické poradenstvo a dohľad nad realizáciou stavieb. Rozsah systému environmentálneho manažérstva v schéme EMAS (Eco-Management and Audit Scheme) zahŕňa všetky hlavné činnosti spoločnosti súvisiace s poskytovaním týchto služieb.

Medzi hlavné činnosti spoločnosti patrí najmä projekčná činnosť, v rámci ktorej spoločnosť zabezpečuje komplexné spracovanie projektovej dokumentácie a koordináciu jednotlivých odborných profesií podieľajúcich sa na príprave stavebných projektov. Súčasťou projektovej činnosti je aj riadenie a koordinácia procesov projektovej prípravy s cieľom dosiahnuť technicky, ekonomicky a funkčne optimálne riešenia projektov.

Ďalšou významnou oblasťou je obstarávateľská činnosť, ktorá zahŕňa najmä prípravu podkladov a dokumentácie pre procesy verejného obstarávania, prípravu ponúk, koordináciu výberových konaní, sprostredkovanie obchodných partnerov a poskytovanie odborného poradenstva počas celého priebehu obstarávacieho procesu – od jeho prípravy až po jeho ukončenie.

Dominantnou činnosťou spoločnosti je výkon stavebného dozoru, ktorý predstavuje odborný dohľad nad realizáciou stavebných prác. V rámci tejto činnosti spoločnosť kontroluje dodržiavanie projektovej dokumentácie, technických noriem, právnych predpisov a zmluvných podmienok počas realizácie stavieb. Stavebný dozor zároveň sleduje kvalitu vykonávaných prác, dodržiavanie technologických postupov, bezpečnostných požiadaviek a environmentálnych zásad pri realizácii stavebných projektov.

Pri realizácii jednotlivých projektov spoločnosť pristupuje ku každému klientovi individuálne s cieľom zabezpečiť vysokú odbornú úroveň poskytovaných služieb, efektívne riadenie projektov a optimálne technické a ekonomické riešenia. Súčasťou projektovej prípravy je aj analýza potrieb klienta, posúdenie technických a finančných možností projektov a zvažovanie možností využitia dostupných finančných zdrojov alebo dotačných mechanizmov.

Spoločnosť zároveň zabezpečuje priebežné monitorovanie postupu realizovaných projektov a spracovanie odborných správ o priebehu realizácie stavebných prác.

V rámci všetkých vykonávaných činností spoločnosť zohľadňuje environmentálne aspekty súvisiace s prípravou a realizáciou stavebných projektov. Pri poskytovaní služieb sa kladie dôraz na zodpovedný prístup k ochrane životného prostredia, podporu environmentálne vhodných riešení a minimalizáciu negatívnych vplyvov stavebných činností na životné prostredie.

Registrácia v schéme EMAS spoločnosti ESP Consult, s.r.o. sa týka nasledujúceho predmetu činnosti: Uskutočňovanie stavieb a ich zmien, výkon činnosti stavebného dozoru, výkon činnosti stavbyvedúceho, poskytovanie komplexných architektonických a inžinierskych služieb a súvisiaceho technického poradenstva, verejné obstarávanie.

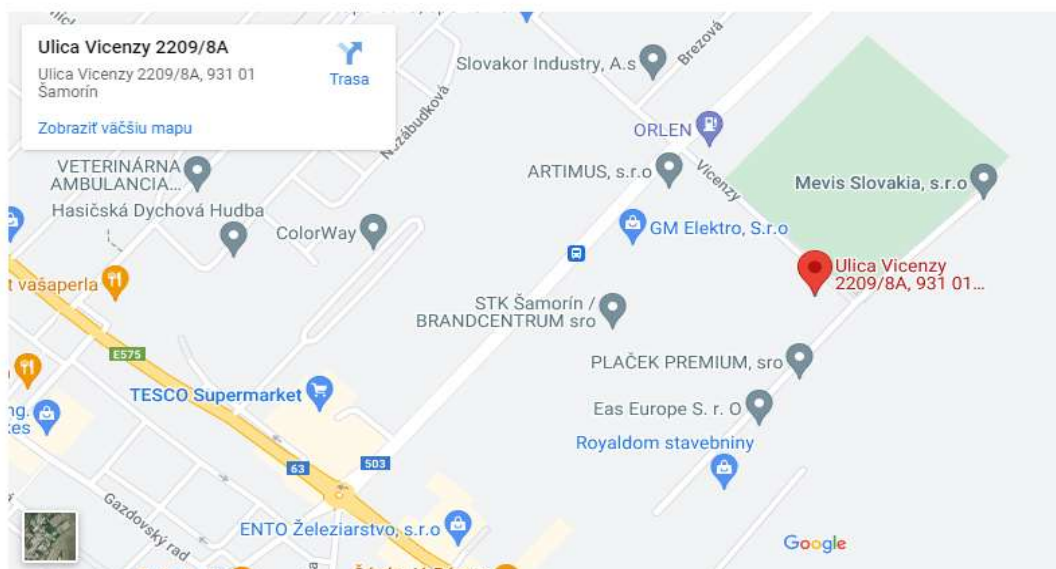
SK NACE kódy pre vykonávané činnosti zahrnuté do schémy EMAS sú:

71.11 Architektonické činnosti

71.12 Inžinierske činnosti a súvisiace technické poradenstvo

Lokalita, na ktorú sa EMAS vzťahuje, je nasledovná:

Vicenzy 2209/8A, 931 01 Šamorín, Slovenská republika

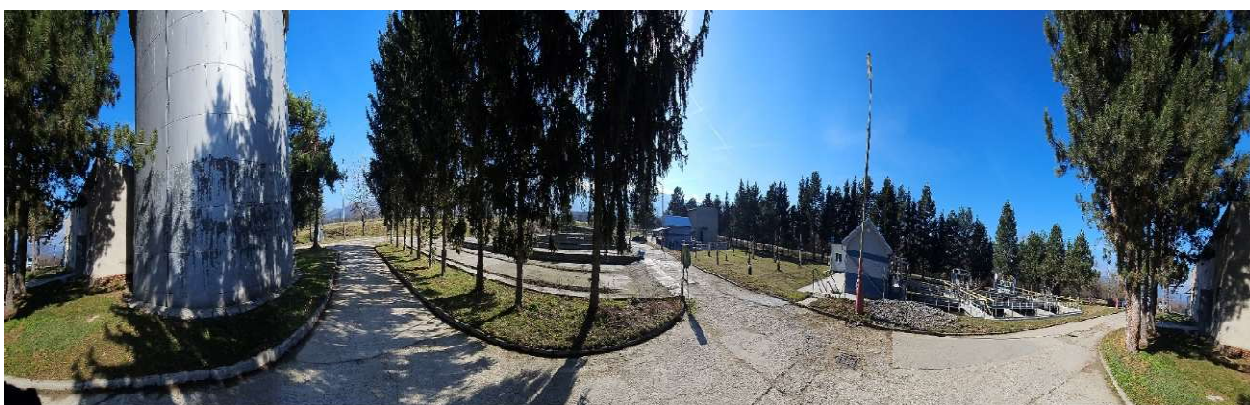


1.5 Vybrané zákazky za obdobie 2022 – 2025

Činnosť stavebnotechnického dozoru (v spolupráci) pre projekt: „**Inovácia a modernizácia plavebných komôr pre zvýšenie bezpečnosti a intenzity vodnej dopravy na vodnom diele Gabčíkovo**“ objednávateľ: Vodohospodárska výstavba, štátny podnik



„Agglomerácia Lehota pod Vtáčnikom – kanalizácia a ČOV“ objednávateľ: Stredoslovenská vodárenská spoločnosť

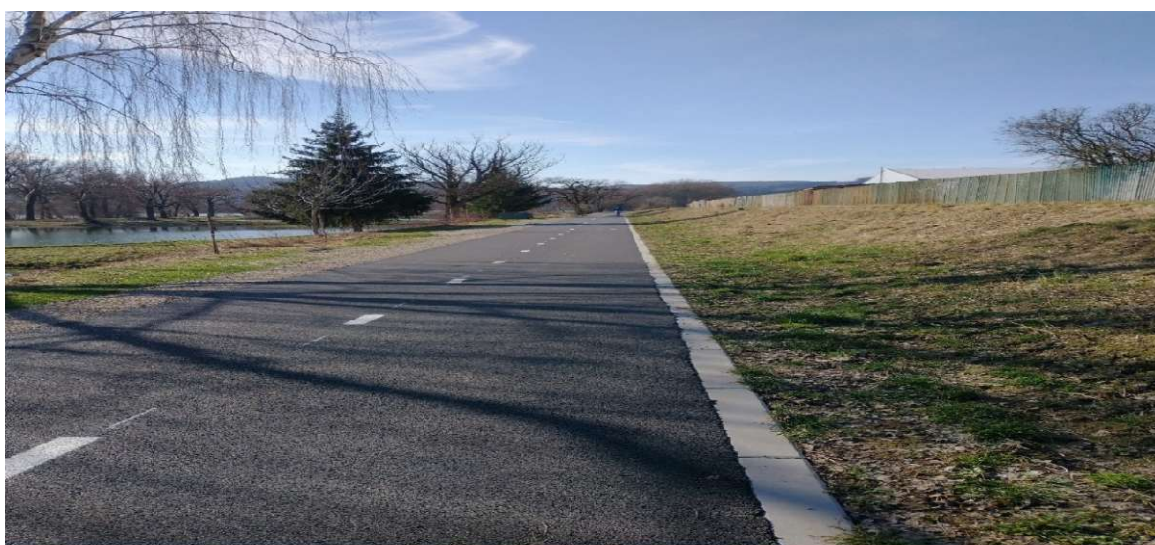


Činnosť stavebnotechnického dozoru pre projekt **„R2 Šaca – Košické Olšany, II. úsek“**





Zlepšenie cyklistickej infraštruktúry v TSK – vypracovanie PD pre stavebné povolenie v podrobnostiach dokumentácie na realizáciu stavby (DRS), inžinierska činnosť a občasný autorský dozor pre stavbu „**Úsek Ladce – Púchov**“





Obchod a služby v priemyselnom parku v Šamoríne (Poskytnutie služieb pre výkon externého projektového manažmentu pri spracovaní projektovej dokumentácie pre stavebné povolenie (DSP), dokumentácie pre realizáciu stavby (DRS) vrátane inžinierskej činnosti a realizácie stavebných prác, ktorej výsledkom je kolaudácia stavby „**Obchod a Služby v priemyselnom parku v Šamoríne**“.



Dokumentácia skutočného realizovania stavby (DSRS) pre projekt „**Rekonštrukcia cesty I/64 Rajecká Lesná – Rajec**“



Poskytovanie služieb stavebného dozoru k stavbe „**Hrubý Šúr – kanalizácia a ČOV**“



Vypracovanie časti projektovej dokumentácie a projekčné práce v stupni projektovej dokumentácie pre stavebné povolenie v podrobnostiach dokumentácie pre realizáciu stavby pre stavbu **„Zlepšenie cyklistickej infraštruktúry v TSK – Trenčín – Dubnica nad Váhom, priemyselný park“**.



1.6 Opis chránených území v okolí sídla firmy

Šamorín je mesto na južnom Slovensku ležiace v okrese Dunajská Streda v Trnavskom kraji. Mesto Šamorín, rozprestierajúce sa na území Horného Žitného ostrova je mestom s bohatou históriou, ktoré si aj pri dynamickom vývoji posledných desaťročí zachovalo svoj malomestský, rodinný charakter. V minulosti tu udržiavali miestni remeselníci svoje stáročné tradície. Dnes mesto obohacuje jeho viacjazyčnosť, spolužitie niekoľkých národností, hlavne Slovákov a Maďarov.

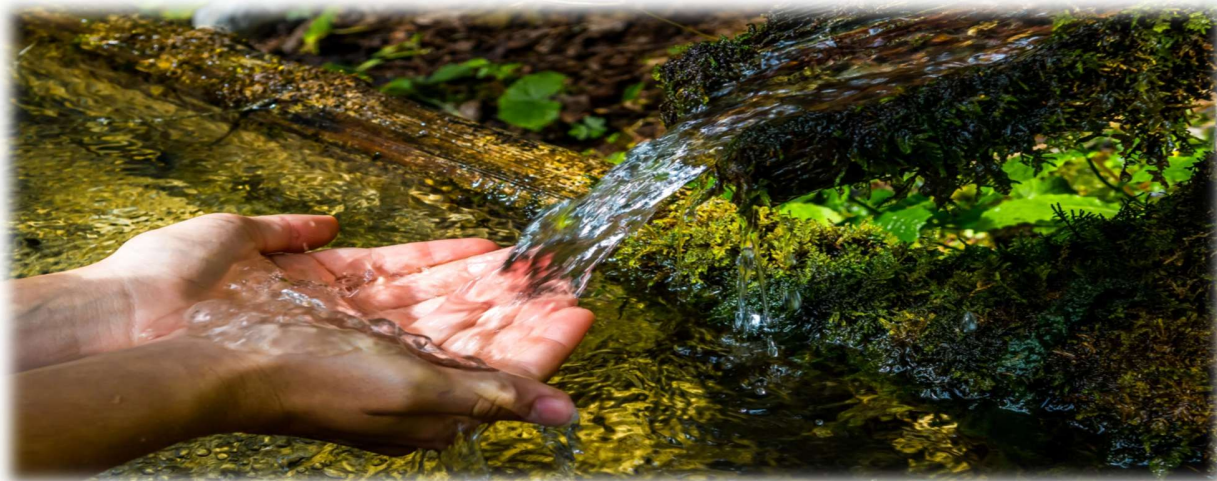
Najvýznamnejšia chránená oblasť v okolí Šamorína:

Žitný ostrov

Žitný ostrov je najväčší riečny ostrov v Európe a zároveň je najväčšou zásobárňou pitnej vody v strednej Európe. Ohraničuje ho z juhu koryto Dunaja, zo severu jeho rameno Malý Dunaj a na krátkom úseku aj Váh na východe. Malý Dunaj sa od Dunaja odpája pri Bratislave a do Váhu sa vlieva pri Kolárove. Je to obrovský náplavový kužeľ, ktorý vytvoril Dunaj pod Bratislavou v období, keď sa rieka prerezávala cez Malé Karpaty a vstúpila do poklesávajúcej Malej dunajskej kotliny. Celý Žitný ostrov je obrovskou zásobárňou podzemných vôd a jednou z najúrodnejších poľnohospodárskych oblastí Slovenska. Nachádza sa na juhozápade Slovenska a so svojim miernym až mierne teplým podnebím je najúrodnejšia nížina Slovenska. Žitný ostrov zaberá najväčšiu časť Podunajskej roviny a je najrozsiahlejším vnútrozemským ostrovom v Európe. Riekami obmývané rovinaté územie patrí k najúrodnejším oblastiam Slovenska. Prírodné pomery predurčili oblasť k poľnohospodárskej výrobe, ale v súčasnosti sa čoraz častejšie využíva aj na rekreačné účely. K atraktivite tohto regiónu nepochybne prispieva krásne prostredie s množstvom termálnych kúpalísk s dobre vybavenými službami. Voda na nivách Podunajskej nížiny je rôzne mineralizovaná. Pod jeho povrchom sa nachádza bohatstvo obrovskej hodnoty – 10 miliárd metrov kubických kvalitnej



pitnej vody, ktorá je znova a znova doplňovaná vodou presakujúcou z riek. Ide o najväčšie zásoby pitnej vody v strednej Európe.



Menšia časť riečneho ostrova je štátna prírodná rezervácia, zvyšok sa intenzívne využíva na poľnohospodárske účely. Na Žitnom ostrove sa vyskytujú rôzne druhy pôd. Keďže Dunaj a jeho ramená neustále menili svoj smer vznikli riečne uložieniny v podobe tzv. aluviálnych nív. Ich materiál sa skladá zo štrkov, pieskov a hlín. Množstvo podzemnej vody závisí od rozsahu, mocnosti a priepustnosti týchto sedimentov. Na Žitnom ostrove sa pestujú teplomilné plodiny ako napr. kukurica, pšenica, cukrová repa, slnečnica, repka olejka, rôzne druhy ovocia a zeleniny. Žitný ostrov je pre dobré poľnohospodárske a klimatické podmienky husto osídlený. Fauna Žitného ostrova je veľmi rôznorodá. Najvýznamnejšou nízkou zverou sú zajace, bažanty a jarabice. Spomedzi vysokej zveri sa tu najviac vyskytujú srnce, jelene tzv. dunajské a diviaky. Vládnucom prvkom živočíšstva je však vodné vtáctvo. Sú tu rôzne druhy kačíc, labutí (najmä labuť spevavá), čajok, kormoránov a dropov atď. Vody Dunaja a jeho ramien obýva veľký počet rýb napr. zubáč obyčajný, zubáč volžský, sumec sivý, karas obyčajný, blatniak, slnečnica a ešte mnohé ďalšie. Prírodné prostredie Žitného ostrova sa silne degradovalo kvôli intenzívnej poľnohospodárskej výrobe, silným vetrom a vodnej erózii. Na severe k znehodnocovaniu prispieva aj priemyselná výroba. Celé pobrežie Dunaja spolu so svojimi lesmi je chránená krajinná oblasť. Činnosť našej spoločnosti nemala doposiaľ žiaden vplyv na chránené územia v našom okolí.

2. Environmentálna politika

2.1 Všeobecne

Vedenie stanovilo a udržiava politiku integrovaného systému manažérstva so zahrnutím požiadaviek na environmentálne riadenie, a nadväzne aj ciele ochrany životného prostredia v súlade s kontextom organizácie. Environmentálna politika je tak súčasťou integrovaného systému riadenia ako „Politika systému integrovaného manažérstva“ a bola aktualizovaná dňa 11.02.2025. Sú v nej zohľadnené požiadavky záväzných predpisov pre preukazovanie zhody, pre realizáciu procesov, pre prevenciu znečisťovania a ochranu životného prostredia, pre BOZP aj ďalšie aspekty.

Politika je zverejnená na internetových stránkach spoločnosti ESP Consult, s.r.o. pre všetky zainteresované strany. Environmentálna politika poukazuje na to, aby podnik plnil predsavzatia a ciele vzťahujúce sa na ochranu životného prostredia. Poskytuje rámec pre dlhodobé a krátkodobé ciele, ktoré podnik v rámci svojich možností stanovil. Vypracovanie environmentálnej politiky v podniku je prvým krokom smerom k efektívnemu environmentálnemu manažérstvu. Po prijatí jej rámca si podnik stanoví programy a procedúry na dosiahnutie cieľov. Rámec environmentálnej politiky poskytuje informácie všetkým zainteresovaným stranám o jej cieľoch a zámeroch v oblasti životného prostredia. Spoločnosť sa musí snažiť, aby svojím správaním prispievala k ochrane životného prostredia a nebola preň environmentálnou záťažou. K tomu, aby environmentálna politika nebola len kusom papiera, musí spoločnosť preukázať, že robí kroky na zlepšenie jej environmentálneho správania.

Environmentálna politika vyjadruje záväzok spoločnosti k trvalému zlepšovaniu, preventívnej ochrane životného prostredia a je v súlade s platnou legislatívou a ďalšími dôležitými nariadeniami v oblasti životného prostredia.



FIREMNÁ POLITIKA integrovaná

Cieľom našej spoločnosti je ponúkať naše služby v čo najvyššej kvalite a spokojnosti zákazníkov, vytvárať bezpečné pracovné podmienky pre našich pracovníkov a zároveň vykonávať naše činnosti tak, aby sa minimalizoval negatívny dopad na životné prostredie

Čo pre to robíme:

- ❑ Dlhodobo považujeme trvalo udržateľnú politiku zlepšenia životného prostredia za prioritný cieľ. Základným nástrojom v úsilí o zabezpečenie pozitívneho environmentálneho prostredia je akceptovanie systému environmentálneho manažérstva v našej spoločnosti a snaha o jeho udržiavanie a rozvoj
- ❑ Plníme platné právne ustanovenia všetkých zákonov, nariadení a vyhlášok súvisiacich s našou činnosťou, BOZP pracovníkov a ochranou životného prostredia
- ❑ Zaväzujeme sa urobiť všetko preto, aby sme v čo najvyššej miere chránili životné prostredie a minimalizovali dopady na životné prostredie ktoré súvisia s našimi podnikateľskými aktivitami. Kladieme dôraz na uprednostnenie takých postupov, ktoré znižujú negatívne environmentálne vplyvy z našej činnosti
- ❑ Neustále sa pričíňujeme o vytvorenie podmienok pre separáciu odpadov vznikajúcich pri jednotlivých činnostiach v našej spoločnosti. Uprednostňujeme zhodnocovanie pred likvidáciou
- ❑ Pozorne sledujeme požiadavky a názory našich zákazníkov a obchodných partnerov, ale zároveň sa snažíme, aby porozumeli a akceptovali environmentálne ciele našej spoločnosti aby mohli plne spolupracovať pri ich plnení
- ❑ Podporujeme efektívne využívanie surovín, materiálov a energií ako formu znižovania objemu produkovaného odpadu. Podporujeme ich úsporné využívanie ako aj využívanie obnoviteľných zdrojov, orientáciu na technológie ktoré zabezpečia znižovanie negatívnych vplyvov na bezpečnosť a zdravie zamestnancov, životné prostredie a biodiverzitu čo tiež prispieva k udržateľnému rozvoju a k znižovaniu emisii skleníkových plynov
- ❑ Neustále chceme zlepšovať integrovaný manažérsky systém a environmentálne správanie a povedomie všetkých našich zamestnancov, motivovať ich k posilneniu zodpovednosti za environmentálne správanie a hospodárenie a tým napomáhať minimalizovať tvorbu odpadov, uprednostňovať recykláciu a uplatňovať princípy prevencie znečistenia životného prostredia

Pre realizáciu uvedených zásad sa zaväzujeme poskytnúť primerané zdroje

Schválil: riaditeľ spoločnosti Ing. Peter Polák

Vydanie č. 1

16.02.2026

2.2 Stručný popis systému environmentálneho riadenia organizácie

Environmentálne riadenie v spoločnosti ESP Consult, s.r.o. je integrálnou súčasťou integrovaného systému manažérstva (IMS), ktorý je založený na požiadavkách medzinárodných noriem ISO 9001:2015, ISO 14001:2015 a ISO 45001:2018. Tento systém zabezpečuje systematické riadenie procesov organizácie s dôrazom na kvalitu poskytovaných služieb, ochranu životného prostredia a bezpečnosť a ochranu zdravia pri práci. Procesy integrovaného systému manažérstva sú v spoločnosti identifikované, zdokumentované a riadené prostredníctvom interných smerníc, postupov a pracovných inštrukcií. Pre zabezpečenie jeho efektívneho fungovania sú stanovené zodpovednosti jednotlivých pracovníkov a zároveň sú vytvorené potrebné organizačné, personálne a technické zdroje. Za koordináciu a rozvoj integrovaného systému manažérstva je zodpovedný manažér IMS v spolupráci s vedením spoločnosti.

Dôležitou súčasťou environmentálneho riadenia je zapojenie spoločnosti do EMAS (Eco-Management and Audit Scheme), dobrovoľnej schémy environmentálneho manažérstva a auditu Európskej únie podľa Nariadenia (ES) č. 1221/2009 v platnom znení. Spoločnosť je do registra EMAS zapojená od roku 2020, čím potvrdzuje svoj záväzok k transparentnému riadeniu environmentálnych aspektov, k dodržiavaniu environmentálnej legislatívy a k neustálemu zlepšovaniu environmentálneho správania organizácie. Súčasťou systému environmentálneho manažérstva je identifikácia a hodnotenie environmentálnych aspektov činností spoločnosti, stanovenie environmentálnych cieľov a programov a prijímanie opatrení smerujúcich k minimalizácii negatívnych vplyvov na životné prostredie. Plánovanie systému environmentálneho manažérstva je zamerané na priebežné zlepšovanie environmentálneho profilu spoločnosti a na plnenie záväzkov vyplývajúcich z environmentálnej politiky organizácie.

Spoločnosť zároveň pravidelne monitoruje a vyhodnocuje účinnosť zavedeného systému manažérstva prostredníctvom interných auditov a preskúmania manažmentom. Interné audity sú vykonávané podľa interných postupov s cieľom overiť, či systém integrovaného manažérstva spĺňa požiadavky príslušných noriem, či je správne implementovaný a či je efektívne udržiavaný a zlepšovaný. Plánovanie a realizácia interných auditov zohľadňuje význam jednotlivých činností, environmentálne aspekty a výsledky predchádzajúcich auditov.

3. Environmentálne aspekty

3.1 Všeobecne

Proces identifikácie a hodnotenia environmentálnych aspektov možno rozdeliť do nasledujúcich fáz:

- výber činností, služieb alebo výrobkov,
- identifikácia environmentálnych aspektov,
- dokumentovanie environmentálnych aspektov a ich kvantifikácia,
- hodnotenie významnosti environmentálnych aspektov s dopadom na životné prostredie pomocou stanovených kritérií.

Významné environmentálne aspekty sú podkladom pre stanovenie environmentálnych cieľov a cieľových hodnôt, a tým aj pre zlepšovanie environmentálneho profilu spoločnosti.

3.2 Významné priame environmentálne aspekty

Významné priame environmentálne aspekty sú také, ktoré vedú k významným dopadom organizácie ESP Consult, s.r.o. na životné prostredie a ktoré môže organizácia priamo ovplyvniť.

Priame environmentálne aspekty sa v podmienkach organizácie ESP Consult, s.r.o. vzťahujú najmä na:

- produkciu odpadov (najmä použité tonery),
- spotrebu energií,
- spotrebu pohonných hmôt pri služobných cestách,
- spotrebu pitnej vody,
- spotrebu materiálu (najmä kancelárskeho papiera),
- emisie do ovzdušia súvisiace s dopravou.

Environmentálne aspekty sú identifikované pre:

- všetky činnosti,
- všetky služby,
- používané výrobky a materiály.

Environmentálne aspekty sú identifikované so zohľadnením bežných, mimoriadnych alebo havarijných podmienok a vzťahujú sa k činnostiam minulým, súčasným aj plánovaným. Určované sú aspekty priame, t. j. vlastné, ako aj aspekty nepriame vznikajúce v súvislosti s činnosťou subdodávateľov, ktoré organizácia ovplyvňuje nepriamo (napr. prostredníctvom zmluvných vzťahov). Za určovanie environmentálnych aspektov a hodnotenie ich vplyvov zodpovedá konateľ spoločnosti v spolupráci s odborným poradcom.

Hodnotenie významnosti environmentálnych aspektov

Pre vyhodnotenie významnosti aspektov a ich vplyvu sú stanovené tieto kritériá:

- pravdepodobnosť a početnosť výskytu (K1),
- možné následky na životné prostredie (K2),
- požiadavky právnych predpisov a zainteresovaných strán a ich dodržiavanie organizáciou (K3).

Pri hodnotení sa prihliada aj na okolnosti vyplývajúce z:

- záväzkov v environmentálnej politike organizácie,
- oprávnených sťažností a záujmov zainteresovaných strán,
- regionálnych, lokálnych a globálnych environmentálnych záujmov,
- názorov zainteresovaných strán na riadenie daných aspektov.

Výslednú hodnotu významnosti environmentálneho aspektu určuje vzťah:

$$EA = (K1 + K2) \times K3$$

Pričom platí:

Nevýznamný aspekt	(N)	má bodovú hodnotu menšiu ako 9
Významný aspekt	(V)	má hodnotu v intervale 9 – 18 Tento EA musí byť organizáciou trvale riadený a monitorovaný.
Veľmi významný aspekt	(VV)	má bodovú hodnotu väčšiu ako 18 Pri tomto aspekte sa vyžaduje prijať opatrenia alebo ciele, ktoré prispievajú k zlepšeniu jeho riadenia a následne zníženiu jeho významnosti aspoň na úroveň významného EA.

Informácie týkajúce sa environmentálnych aspektov sú súhrnne evidované v riadenom dokumente „Register environmentálnych aspektov“. Na základe identifikovaných významných environmentálnych aspektov sú stanovované environmentálne ciele a cieľové hodnoty na nasledujúce obdobie. Pri stanovovaní cieľov platí zásada, že minimálne jeden významný environmentálny aspekt musí byť primerane zahrnutý do environmentálnych cieľov organizácie.

Preskúmanie registra environmentálnych aspektov a jeho aktualizácia sa vykonáva najmä v nasledovných prípadoch:

- zaradenie nového environmentálneho aspektu,
- zmena hodnotenia významnosti environmentálneho aspektu,
- zmena prevádzkarne, pracoviska alebo objektu,
- zmeny procesov alebo činností organizácie,
- zmena nakupovaného tovaru alebo materiálov,
- zmena právnych alebo iných požiadaviek,
- minimálne raz ročne v rámci pravidelného preskúmania systému manažérstva.

3.3 Významné nepriame environmentálne aspekty

Významné nepriame environmentálne aspekty sú také aspekty, ktoré môžu viesť k významným dopadom činností organizácie ESP Consult, s.r.o. na životné prostredie, pričom organizácia ich môže ovplyvňovať nepriamo, napríklad prostredníctvom projektovej prípravy stavieb, rozhodovacích procesov alebo riadenia dodávateľov a subdodávateľov.

Nepriame environmentálne aspekty sa v podmienkach organizácie vzťahujú najmä na činnosti súvisiace s realizáciou stavebných projektov a s činnosťou dodávateľov a subdodávateľov, najmä na:

- environmentálne vplyvy počas životného cyklu stavieb (projektovanie, výstavba, prevádzka a likvidácia stavieb),
- výber technických riešení a stavebných materiálov v rámci projektovej prípravy,
- administratívne a plánovacie rozhodnutia v rámci prípravy a realizácie stavebných projektov,
- používanie technológií a stavebných postupov,
- environmentálne správanie dodávateľov a subdodávateľov,
- využívanie prírodných zdrojov a energií počas realizácie stavieb,
- vznik stavebných odpadov a ich následné nakladanie,

- miestne environmentálne vplyvy súvisiace s výstavbou, najmä hluk, vibrácie, prašnosť alebo vizuálne dopady na okolie,
- dopravné zaťaženie súvisiace s realizáciou stavebných projektov.

Nepriame environmentálne aspekty sú riadené najmä prostredníctvom projektovej činnosti, výkonu stavebného dozoru a prostredníctvom zmluvných vzťahov s dodávateľmi a subdodávateľmi. Organizácia tieto aspekty ovplyvňuje najmä výberom vhodných technických riešení, podporou environmentálne vhodných technológií, hodnotením dodávateľov a kontrolou dodržiavania požiadaviek počas realizácie projektov.

Register environmentálnych aspektov

Aspekt	Činnosť	Aspekt	Vplyv	Úroveň rizika			Σ	V
				K1	K2	K3		
Priamy EA	Administratívna činnosť Kancelárske činnosti, bežná prevádzka (upratovanie, kopírovanie, tlač, ...)	Spotreba PHM (služobné cesty)	Čerpanie prírodných zdrojov	5	4	1	9	V
		Emisie z dopravy (spaľovanie PHM)	Znečistenie ovzdušia	5	4	1	9	V
		Vznik komunálnych odpadov	Záťaž ŽP spojená so zneškodňovaním odpadov	3	3	1	6	N
		Spotreba papiera	Spotreba prírodných zdrojov	5	1	2	12	V
		Spotreba vody	Čerpanie prírodných zdrojov, spotreba pitnej vody	3	4	1	7	N
		Vznik odpadov (O, NO) – tonery	Záťaž ŽP spojená so zneškodňovaním odpadov	4	2	2	12	V
Nepriamy EA	Činnosť súvisiaca s realizáciou stavieb Subdodávateľské práce	Nedostatočné environmentálne povedomie	Ohrozenie životného prostredia	3	3	1	6	N
		Doprava a preprava	Znečistenie ovzdušia, vplyv na pracovné prostredie	3	3	1	6	N
		Demolačné práce	Znečistenie ovzdušia, vplyv na pracovné prostredie	3	2	1	5	N
		Úniky nebezpečných látok do objektu stavby	Havarijná pripravenosť a odozva Znečistenie pracovného prípadne aj životného prostredia	2	3	1	5	N
		Vznik nebezpečných odpadov	Záťaž ŽP spojená so zneškodňovaním odpadov	2	2	1	4	N
		Tvorba hluku a vibrácií	Ovplyvnenie pracovného prostredia – vplyv na ZS	3	2	1	5	N
		Vznik ostatných odpadov	Záťaž ŽP spojená so zneškodňovaním odpadov	4	3	1	7	N

4. Environmentálne ciele

Na základe definovanej politiky integrovaného systému manažérstva (IMS) si spoločnosť ESP Consult, s.r.o. pravidelne stanovuje environmentálne ciele, ktoré sú zamerané na znižovanie negatívnych vplyvov činností na životné prostredie, zlepšovanie environmentálneho správania organizácie a zvyšovanie environmentálneho povedomia zamestnancov a obchodných partnerov.

Pri stanovovaní environmentálnych cieľov spoločnosť vychádza najmä z:

- požiadaviek platných právnych predpisov v oblasti ochrany životného prostredia,
- identifikovaných významných environmentálnych aspektov,
- možností úspor energií, materiálov a prírodných zdrojov,
- zvyšovania environmentálneho povedomia a pripravenosti na mimoriadne situácie.

Vzhľadom na charakter činností spoločnosti, ktoré majú prevažne administratívny, projekčný a inžiniersky charakter, sú environmentálne opatrenia zamerané najmä na efektívne využívanie energií, pohonných hmôt, kancelárskych materiálov a na zodpovedné nakladanie s odpadmi. Spoločnosť sa zároveň snaží optimalizovať svoje procesy tak, aby bola spotreba zdrojov čo najnižšia pri zachovaní požadovanej kvality poskytovaných služieb. Súčasťou environmentálne zodpovedného prístupu spoločnosti je aj snaha o predlžovanie životnosti používaných technických zariadení. Pri poruche kancelárskej techniky sa uprednostňuje jej oprava alebo repasovanie pred nákupom nového zariadenia, pokiaľ je takéto riešenie technicky a ekonomicky vhodné. Tento prístup prispieva k znižovaniu množstva elektroodpadu a k efektívnejšiemu využívaniu prírodných zdrojov. Spoločnosť zároveň dosiahla stabilnú úroveň riadenia niektorých environmentálnych aspektov, najmä v oblasti spotreby kancelárskych materiálov a nakladania s odpadmi. V týchto oblastiach sa preto environmentálne ciele zameriavajú nielen na ďalšie zlepšovanie, ale aj na udržiavanie dosiahnutej úrovne environmentálneho správania a na hľadanie nových možností znižovania vplyvov na životné prostredie v súlade s technologickým rozvojom a charakterom poskytovaných služieb. Plnenie stanovených environmentálnych cieľov je priebežne monitorované prostredníctvom environmentálnych indikátorov sledovaných v rámci systému environmentálneho manažérstva. Tieto indikátory umožňujú organizácii hodnotiť vývoj spotreby zdrojov, produkcie odpadov a emisií súvisiacich s činnosťou spoločnosti a zároveň poskytujú podklad pre pravidelné vyhodnocovanie účinnosti prijatých opatrení.

Dlhodobé ciele	Zodpovedný	Termín
Minimalizácia uhlíkovej stopy spoločnosti	Manažér IMS, EMAS	31.12.2029
Podpora elektronickej komunikácie a online stretnutí s cieľom znižovania služobných ciest a spotreby PHM	Manažér IMS, EMAS	31.12.2029
Zabezpečenie environmentálne zodpovedného nakladania s odpadmi, najmä triedením a recykláciou vznikajúcich odpadov	Manažér IMS, EMAS	31.12.2029
Podpora používania recyklovaných a environmentálne vhodných kancelárskych materiálov	Manažér IMS, EMAS	31.12.2029
Preferovanie repasovaných alebo environmentálne šetrnejších kancelárskych zariadení a zabezpečenie ekologickej likvidácie vyradených zariadení	Manažér IMS, EMAS	31.12.2029
Postupné znižovanie spotreby kancelárskeho papiera a jednorazových materiálov	Manažér IMS, EMAS	31.12.2029
Zvyšovanie environmentálneho povedomia zamestnancov a obchodných partnerov	Manažér IMS, EMAS	neurčito (ročné vyhodnotenie)
Krátkodobé ciele	Zodpovedný	Termín
Znížiť spotrebu pohonných hmôt na milión EUR obratu minimálne o 3 % oproti referenčnému roku 2025.	Manažér IMS, EMAS	31.12.2026
Znížiť produkciu emisií z PHM o 3 % oproti referenčnému roku 2025.	Manažér IMS, EMAS	31.12.2026
Znížiť spotrebu kancelárskeho papiera na milión EUR obratu minimálne o 3 % oproti referenčnému roku 2025.	Manažér IMS, EMAS	31.12.2026
Realizovať minimálne 1 komunikačnú aktivitu ročne zameranú na podporu environmentálne zodpovedného správania u zamestnancov, dodávateľov a obchodných partnerov.	Manažér IMS, EMAS	31.12.2026

Krátkodobé ciele za rok 2025 boli vyhodnotené nasledovne:

Krátkodobé ciele	Vyhodnotenie	Stav
Znížiť spotrebu PHM na obrat spoločnosti oproti roku 2024 o 5 %	Spotreba pohonných hmôt na obrat spoločnosti sa v sledovanom období neznížila, naopak došlo k jej zvýšeniu. Tento vývoj súvisí najmä so zvýšenou mobilitou zamestnancov pri výkone projektovej činnosti a stavebného dozoru, ako aj s realizáciou viacerých zákaziek vyžadujúcich častejšie služobné cesty. Cieľ sa preto nepodarilo splniť, avšak spoločnosť naďalej prijíma opatrenia na optimalizáciu služobných ciest a postupnú obnovu vozového parku s cieľom znížiť spotrebu PHM v nasledujúcom období.	Nesplnený
Udržať spotrebu kancelárskeho papiera na obrat spoločnosti na úrovni z roku 2024	Spotreba kancelárskeho papiera na obrat spoločnosti v roku 2025 mierne klesla oproti roku 2024, čo súvisí najmä s väčším využívaním elektronickej komunikácie a digitálnych dokumentov pri projektovej a administratívnej činnosti. Zavedené opatrenia, ako napríklad obmedzenie tlače dokumentov a preferovanie elektronic-kých podkladov, prispeli k stabilizácii a miernemu zníženiu spotreby papiera.	Splnený
Udržať spotrebu tonerov na obrat spoločnosti na úrovni z roku 2024	V sledovanom období došlo k výraznému poklesu spotreby tonerov. Tento vývoj je ovplyvnený najmä spôsobom obstarávania kancelárskej techniky a tonerov, keďže časť tonerov bola obstaraná už v predchádzajúcom období a následne využívaná v ďalšom roku. Zároveň boli niektoré tonery zakúpené pri obstaraní novej alebo repasovanej kopírovacej techniky. Spotreba tonerov je preto do určitej miery ovplyvnená jednorazovými nákupmi a nemusí sa rovnomerne prejavovať v jednotlivých rokoch.	Splnený
Zodpovedný nákup	Spoločnosť pri nákupe kancelárskeho materiálu a techniky uprednostňuje environmentálne vhodné riešenia, napríklad používanie recyklovaného papiera a opravu alebo repasovanie zariadení. Použité tonery a vyradená technika sú odovzdávané na recykláciu prostredníctvom oprávnených organizácií.	Splnený

5. Opatrenia na zlepšovanie environmentálneho správania organizácie so zohľadnením významných environmentálnych aspektov

Zavedené opatrenia na zlepšovanie environmentálneho správania spoločnosti ESP Consult, s.r.o. a na znižovanie vplyvu jej činností na životné prostredie vychádzajú z princípov Demingovho cyklu PDCA (Plan – Do – Check – Act) a z požiadaviek medzinárodného štandardu ISO 14001. Tieto opatrenia sú zamerané na plnenie stanovených environmentálnych cieľov, neustále zlepšovanie environmentálneho profilu spoločnosti a zabezpečenie súladu s právnymi a inými požiadavkami v oblasti ochrany životného prostredia. Environmentálne hľadiská sú zohľadňované už vo fáze prípravy a realizácie jednotlivých projektov. Pri uzatváraní zmluvných vzťahov so zákazníkmi zodpovedný pracovník posudzuje, či požiadavky zákazníka sú realizovateľné aj z pohľadu ochrany životného prostredia a či ich realizácia nepredstavuje riziko porušenia právnych alebo iných environmentálnych požiadaviek. Významnú úlohu pri riadení environmentálnych aspektov zohráva aj spolupráca s dodávateľmi a subdodávateľmi. Na dodávateľov sú kladené požiadavky týkajúce sa ochrany životného prostredia a ich činnosť je priebežne monitorovaná. Požiadavky na dodávateľov vyplývajúce z nepriamo riadených environmentálnych aspektov sa premietajú do procesu ich výberu a hodnotenia, ako aj do zmluvných podmienok. Súčasťou systému environmentálneho manažérstva je aj pravidelné vzdelávanie zamestnancov zamerané na zvyšovanie environmentálneho povedomia a podporu zodpovedného prístupu k ochrane životného prostredia pri výkone pracovných činností. S cieľom zlepšovať environmentálne správanie spoločnosti boli prijaté najmä tieto opatrenia:

1) Zvyšovanie environmentálneho povedomia zamestnancov

Zamestnanci predstavujú dôležitý prvok systému environmentálneho manažérstva a významne sa podieľajú na riadení environmentálnych aspektov v jednotlivých procesoch spoločnosti. Na podporu ich zapojenia sú organizované pravidelné stretnutia, školenia a konzultácie zamerané na fungovanie environmentálneho manažérskeho systému a na plánované opatrenia na zlepšovanie environmentálneho správania organizácie. Súčasťou školení je aj oboznámenie zamestnancov s postupmi na minimalizáciu nepriaznivých vplyvov činností spoločnosti na životné prostredie, ako aj s možnosťami znižovania environmentálnej záťaže pri každodenných pracovných aktivitách.

2) Zodpovedné nakladanie s odpadmi

Spoločnosť venuje pozornosť zodpovednému nakladaniu s odpadmi, najmä triedeniu a minimalizácii odpadov vznikajúcich pri administratívnych činnostiach. Environmentálny indikátor v tejto oblasti predstavuje najmä spotreba tonerov. Komunálny a triedený odpad vznikajúci v administratívnych priestoroch je súčasťou systému odpadového hospodárstva prenajímateľa budovy. V rámci kancelárskych priestorov spoločnosť zabezpečuje triedenie odpadu, najmä papiera, plastov a komunálneho odpadu. Spoločnosť zároveň podporuje obmedzovanie používania jednorazových výrobkov a preferuje environmentálne vhodnejšie alternatívy.

3) Znižovanie uhlíkovej stopy prostredníctvom optimalizácie služobných ciest

Hlavným zdrojom emisií skleníkových plynov v rámci činností spoločnosti je doprava spojená so služobnými cestami zamestnancov. Spoločnosť preto prijíma opatrenia na znižovanie uhlíkovej stopy najmä prostredníctvom efektívnejšieho plánovania služobných ciest, optimalizácie dopravy a preferovania efektívnych spôsobov mobility pri realizácii pracovných aktivít.

Na monitorovanie dopadov prijatých opatrení spoločnosť využíva súbor environmentálnych indikátorov, ktoré vychádzajú z identifikovaných environmentálnych aspektov súvisiacich s priamymi aj nepriamymi činnosťami organizácie a umožňujú priebežne sledovať a vyhodnocovať vplyv činností spoločnosti na životné prostredie.

6. Indikátory environmentálneho správania

Indikátory environmentálneho správania predstavujú merateľné ukazovatele, ktoré slúžia na hodnotenie a monitorovanie environmentálnej výkonnosti spoločnosti ESP Consult, s.r.o. Prostredníctvom týchto indikátorov organizácia sleduje a vyhodnocuje environmentálne vplyvy svojich činností, účinnosť prijatých opatrení a plnenie stanovených environmentálnych cieľov. Environmentálne indikátory umožňujú systematicky monitorovať spotrebu zdrojov, vznik odpadov a emisie súvisiace s činnosťou spoločnosti. Zároveň poskytujú objektívne údaje na hodnotenie trendov vývoja environmentálnej výkonnosti a identifikáciu oblastí, v ktorých je možné dosiahnuť ďalšie zlepšenie environmentálneho správania organizácie.

V podmienkach spoločnosti ESP Consult, s.r.o., ktorej činnosť má prevažne administratívny, projekčný a inžiniersky charakter, sú sledované najmä indikátory súvisiace so spotrebou zdrojov, dopravou a administratívnymi činnosťami.

Ukazovatele environmentálneho správania:

- celková spotreba energie z pohonných hmôt na obrat spoločnosti
- celková produkcia emisií CO₂ z pohonných hmôt na obrat spoločnosti
- celková spotreba materiálu na obrat spoločnosti
- celková produkcia odpadov na obrat spoločnosti

Každý environmentálny indikátor sa skladá z nasledujúcich údajov:

- údaj A vyjadrujúceho celkový ročný vstup / výstup v danej oblasti
- údaj B vyjadrujúceho ročnú referenčnú hodnotu odrážajúce činnosť spoločnosti
- údaj R vyjadrujúceho pomer údajov A a B

Ako referenčná hodnota (údaj B) sa pre výpočet environmentálnych indikátorov používa ročný obrat spoločnosti, ktorý odráža rozsah vykonávaných činností a umožňuje objektívne porovnanie environmentálnych ukazovateľov v jednotlivých rokoch.

Spoločnosť ESP Consult, s.r.o. systematicky sleduje a vyhodnocuje environmentálne indikátory od zavedenia systému environmentálneho manažérstva a registrácie v schéme EMAS v roku 2020. Údaje o environmentálnych ukazovateľoch sú priebežne zhromažďované a vyhodnocované v rámci interného systému monitorovania environmentálnych aspektov.

Environmentálne indikátory sú sledované a vyhodnocované za celé kalendárne roky. V súlade s požiadavkami schémy EMAS organizácia vo svojom environmentálnom vyhlásení prezentuje údaje za posledné trojročné obdobie, ktoré umožňuje posúdiť trend vývoja environmentálnej výkonnosti spoločnosti a účinnosť prijatých opatrení na jej zlepšovanie.

Referenčná hodnota pre výpočet ukazovateľov	2023	2024	2025
Obrat spoločnosti (mil. Eur)	0,820	0,776	0,766

6.1 Kľúčové indikátory

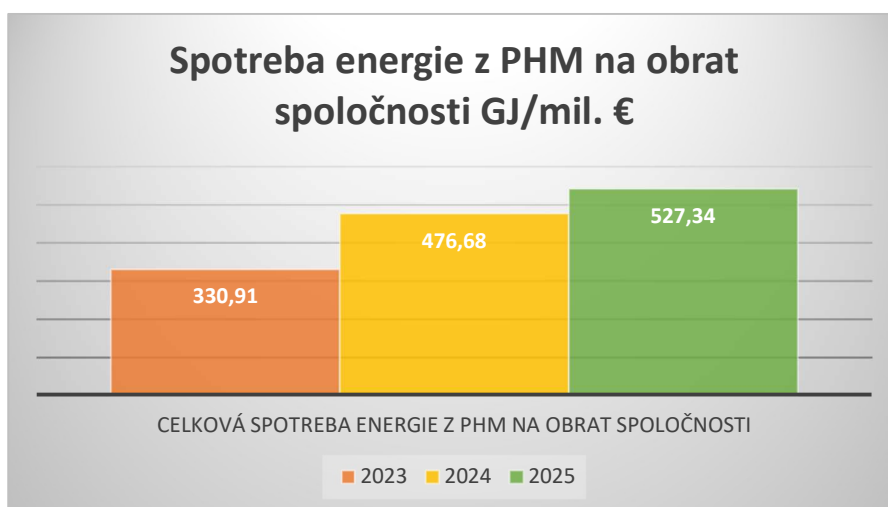
Energie – IND 1: Celková spotreba energie z PHM na obrat spoločnosti (GJ/mil. €)

Z pohľadu energetickej náročnosti činností spoločnosti má najväčšiu výpovednú hodnotu spotreba pohonných hmôt, ktorá súvisí najmä so služobnými cestami zamestnancov pri výkone projektovej činnosti a stavebného dozoru. Z uvedeného dôvodu sa spoločnosť rozhodla sledovať spotrebu energie prostredníctvom spotreby pohonných hmôt (benzín a nafta).

Spoločnosť v súčasnosti využíva vozový park pozostávajúci z 10 služobných motorových vozidiel, z ktorých 3 vozidlá používajú benzín a 7 vozidiel používa naftu. V sledovanom období došlo aj k postupnej obnove vozového parku. V roku 2025 boli zakúpené nové vozidlá s modernejšími a environmentálne efektívnejšími pohonnými jednotkami (napr. mild-hybridné vozidlá Mercedes GLA a Mercedes GLC). Súčasne boli vyradené staršie vozidlá, konkrétne Škoda Rapid (11.12.2025), Škoda Fabia (21.11.2025) a predaj vozidla Volkswagen Touran bol realizovaný dňa 02.01.2026.

Obnova vozového parku smeruje k postupnému znižovaniu spotreby pohonných hmôt a emisií CO₂ spojených so služobnými cestami. Spotreba pohonných hmôt tak predstavuje jeden z hlavných environmentálnych indikátorov spoločnosti, prostredníctvom ktorého je možné sledovať vývoj environmentálnej výkonnosti organizácie v oblasti spotreby energie a emisií z dopravy.

IND-1: Celková spotreba energie z PHM na obrat spoločnosti		2023	2024	2025
Vstupy A celková priama spotreba energie = celkové množstvo energie spotrebovanej za rok	(GJ)	271,35	369,90	403,94
Výstupy B ročná referenčná hodnota odrážajúca činnosť organizácie	(mil. EUR)	0,820	0,776	0,766
Kľúčový ukazovateľ R pomer medzi A a B		330,91	476,68	527,34

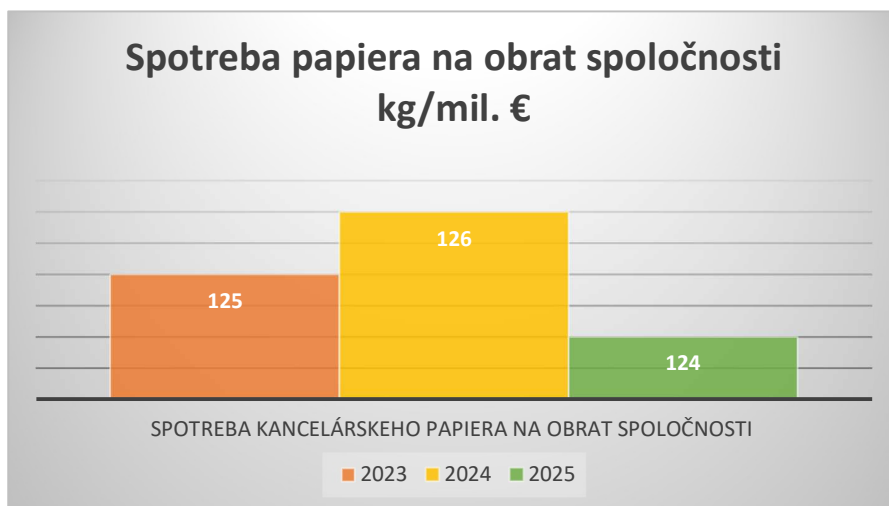


Z vývoja indikátora je možné pozorovať postupný nárast hodnoty v sledovanom období. Tento trend súvisí najmä so zvýšenou intenzitou služobných ciest zamestnancov pri výkone projektovej činnosti a stavebného dozoru na jednotlivých projektoch. Činnosť spoločnosti je vo veľkej miere viazaná na priamu prítomnosť na stavbách a pracovných stretnutiach, čo sa prirodzene prejavuje vo vyššej spotrebe pohonných hmôt. Na vývoj indikátora mal v sledovanom období vplyv aj postupný rozvoj a realizácia projektov spoločnosti, ktoré si vyžadovali častejšie presuny zamestnancov na rôzne pracoviská a stavby. Zároveň došlo k čiastočnej obnove vozového parku, pričom nové vozidlá majú modernejšie a energeticky efektívnejšie pohonné jednotky, čo by sa malo postupne pozitívne prejavovať na stabilizácii spotreby pohonných hmôt v nasledujúcich obdobiach. Spoločnosť sa aj naďalej snaží optimalizovať plánovanie služobných ciest a organizáciu pracovných aktivít tak, aby sa minimalizovali zbytočné presuny a zároveň sa zachovala požadovaná kvalita poskytovaných služieb.

Materiály – IND 2: Celková spotreba materiálu na obrat spoločnosti (kg/mil. €)

Hodnotí sa ročná hodnota spotrebovaného kancelárskeho papiera, keďže ide o kľúčový materiál využívaný v spoločnosti a jeho množstvo sa dá monitorovať. Množstvo vyprodukovaného kancelárskeho papiera v spoločnosti závisí hlavne od množstva odovzdaných projektových dokumentácií objednávateľom vzhľadom na to, že ich finálna verzia sa vyžaduje okrem elektronickej aj v písomnej forme a to vo viacerých vyhotoveniach. Tiež od množstva zmlúv, objednávok a iných interných dokumentov vytváraných v spoločnosti. Preto pre znižovanie spotreby papiera si spoločnosť na všetkých tlačiarňach predvolila obojstrannú tlač, čím dochádza k efektívnemu využívaniu oboch strán papierového hárka a pokiaľ sa dá, používame recyklovaný papier.

IND-2: Celková spotreba kancelárskeho papiera na obrat spoločnosti (kg/mil. €)		2023	2024	2025
Vstupy A celková priama spotreba materiálu = celkové množstvo spotrebovaného kancelárskeho papiera za rok	(kg)	102,5	97,5	95
Výstupy B ročná referenčná hodnota odrážajúca činnosť organizácie	(mil. EUR)	0,820	0,776	0,766
Kľúčový ukazovateľ R pomer medzi A a B		125	126	124



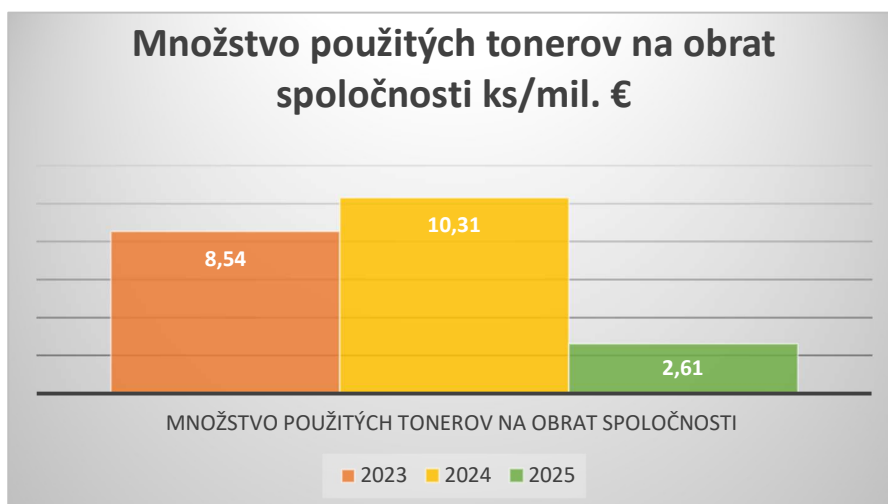
Vývoj indikátora spotreby kancelárskeho papiera na obrat spoločnosti je v sledovanom období relatívne stabilný, pričom v poslednom roku je možné pozorovať mierne zlepšenie.

Tento vývoj súvisí najmä s postupným zavádzaním opatrení na obmedzenie tlače dokumentov a s väčším využívaním elektronickej komunikácie a digitálnej dokumentácie pri spracovaní projektov. V rámci interných opatrení spoločnosť podporuje obojstrannú tlač dokumentov, tlač iba finálnych verzií projektovej dokumentácie a využívanie elektronických nástrojov na zdieľanie a pripomienkovanie dokumentov. Zamestnanci sú zároveň motivovaní využívať jednostranne potlačený papier na interné poznámky a pracovné podklady. Tieto opatrenia prispievajú k postupnému znižovaniu spotreby kancelárskeho papiera a k efektívnejšiemu využívaniu materiálových zdrojov pri administratívnych a projektových činnostiach spoločnosti. Spoločnosť zároveň uprednostňuje používanie recyklovaného papiera od svojich dodávateľov, čím podporuje šetrnejšie využívanie prírodných zdrojov.

Odpady – IND 3: Množstvo použitých tonerov na obrat spoločnosti (ks/mil. €)

Vzhľadom na charakter činností spoločnosti ESP Consult, s.r.o., ktoré pozostávajú najmä z administratívnych prác, spracovania dokumentácie a projekčnej činnosti, vzniká v rámci činnosti organizácie len minimálne množstvo odpadov. Z tohto dôvodu sa spoločnosť rozhodla sledovať ako environmentálny indikátor množstvo použitých tonerov vo vzťahu k ich odovzdaniu na recykláciu a k ročnému obratu spoločnosti. Použité tonery z kancelárskej techniky sú po ich spotrebovaní zhromažďované a následne odovzdávané na recykláciu prostredníctvom oprávnených spoločností, čím sa zabezpečuje ich environmentálne vhodné zhodnotenie. Ostatné odpady vznikajúce pri administratívnej činnosti, najmä papier a plasty, sú triedené v rámci objektu, v ktorom má spoločnosť prenajaté priestory. V budove sa nachádzajú kontajnery určené na triedený zber odpadu, ktoré zabezpečuje správca alebo vlastník objektu. Z tohto dôvodu tieto odpady nie sú evidované priamo v systéme nakladania s odpadmi spoločnosti ESP Consult, s.r.o.

IND-3: Množstvo použitých tonerov na obrat spoločnosti (ks/mil. €)		2023	2024	2025
Vstupy A				
Celková priama spotreba tonerov / Počet tonerov odovzdaných na recykláciu	(ks)	7 / 7	8 / 8	2 / 2
Výstupy B				
ročná referenčná hodnota odrážajúca činnosť organizácie	(mil. EUR)	0,820	0,776	0,766
Kľúčový ukazovateľ R				
pomer medzi A a B		8,54	10,31	2,61



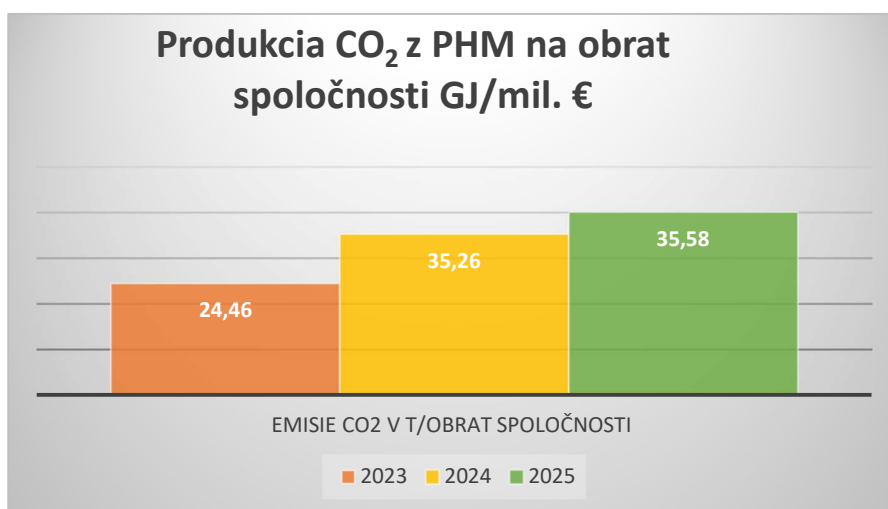
Vývoj indikátora spotreby tonerov v sledovanom období je ovplyvnený najmä charakterom administratívnej činnosti spoločnosti a spôsobom obstarávania kancelárskej techniky. V poslednom sledovanom roku je možné pozorovať výraznejší pokles spotreby tonerov, ktorý však nesúvisí len so znížením tlače dokumentov, ale aj s technickými a organizačnými faktormi. V danom období spoločnosť objednala menší počet nových tonerov, keďže v predchádzajúcom roku boli na konci roka zakúpené tonery do nových zariadení. Tieto tonery boli následne používané aj v nasledujúcom období. Zároveň boli niektoré tonery zakúpené pri obstaraní novej (resp. repasovanej) kopírovacej techniky, čo taktiež ovplyvnilo potrebu nákupu ďalších tonerov počas roka. Vývoj indikátora je teda do určitej miery ovplyvnený jednorazovými nákupmi kancelárskej techniky a tonerov, ktoré sa neprejavujú rovnomerne v jednotlivých rokoch. Spoločnosť sa zároveň snaží obmedzovať zbytočnú tlač dokumentov, preferuje elektronickú komunikáciu a tlačí predovšetkým finálne verzie dokumentov, čo prispieva k postupnému znižovaniu spotreby tonerov a k efektívnejšiemu využívaniu kancelárskych zdrojov.

Emisie – IND 4: Celková produkcia CO₂ z PHM na obrat spoločnosti (t/mil. €)

Spoločnosť ESP Consult, s.r.o. využíva pri svojej činnosti služobné motorové vozidlá, ktorých prevádzka je spojená so vznikom emisií skleníkových plynov. Tieto emisie vznikajú najmä v súvislosti so služobnými cestami zamestnancov pri výkone projektovej činnosti a stavebného dozoru. Množstvo emisií CO₂ je v rámci environmentálnych indikátorov sledované vo vzťahu k obratu spoločnosti. Emisie oxidu uhličitého (CO₂) patria medzi významné skleníkové plyny, ktoré prispievajú ku globálnej zmene klímy. Spoločnosť si

uvedomuje svoju zodpovednosť v tejto oblasti a snaží sa v rámci svojich možností prispievať k znižovaniu emisií súvisiacich s dopravou. Služobné vozidlá sú pravidelne servisované a udržiavané v technicky vyhovujúcom stave. V rámci plánovania pracovných aktivít sa zároveň optimalizujú služobné cesty tak, aby sa minimalizoval počet zbytočných presunov a tým aj spotreba pohonných hmôt. Celkové ročné emisie CO₂ sú stanovené na základe množstva spotrebovaných pohonných hmôt za príslušný hospodársky rok, pričom pri výpočte sa používajú všeobecne uznávané emisné faktory pre jednotlivé druhy palív. Takto stanovené hodnoty umožňujú spoločnosti sledovať vývoj emisií z dopravy a vyhodnocovať účinnosť prijatých opatrení zameraných na znižovanie environmentálnych vplyvov jej činností.

IND-4: Celková produkcia CO ₂ z PHM na obrat spoločnosti		2023	2024	2025
Vstupy A celková priama produkcia	(t)	20,06	27,36	29,55
Výstupy B ročná referenčná hodnota odrážajúca činnosť organizácie	(mil. EUR)	0,820	0,776	0,766
Kľúčový ukazovateľ R pomer medzi A a B		24,46	35,26	35,58



Vývoj indikátora emisií CO₂ v sledovanom období odráža najmä rozsah služobných ciest zamestnancov súvisiacich s realizáciou projektovej činnosti a výkonom stavebného dozoru. Postupný nárast hodnoty indikátora súvisí predovšetkým so zvýšenou mobilitou pracovníkov a s častejšou potrebou presunov medzi jednotlivými projektmi, stavbami a pracovnými

stretnutiami. Na vývoj indikátora mala vplyv aj postupná obnova vozového parku spoločnosti. V sledovanom období boli niektoré staršie vozidlá vyradené a nahradené novšími vozidlami s modernejšími a efektívnejšími pohonnými jednotkami. Tento proces obnovy vozového parku môže krátkodobo ovplyvniť spotrebu pohonných hmôt, pričom v dlhodobom horizonte sa očakáva stabilizácia spotreby a zlepšenie environmentálnych parametrov dopravy. Spoločnosť sa zároveň snaží optimalizovať plánovanie služobných ciest, efektívne využívať vozidlá a priebežne udržiavať vozový park v dobrom technickom stave. Tieto opatrenia majú prispieť k postupnému znižovaniu environmentálnych vplyvov dopravy a k efektívnejšiemu využívaniu pohonných hmôt v nasledujúcich obdobiach.

6.2 Výnimky z overovania

V súlade s požiadavkami prílohy IV nariadenia EMAS organizácia uvádza environmentálne indikátory len v tých oblastiach, ktoré sú relevantné pre jej činnosť a ktoré je možné objektívne monitorovať. Spoločnosť ESP Consult, s.r.o. sídli v prenajatých administratívnych priestoroch, preto nie je možné samostatne vyhodnocovať spotrebu elektrickej energie, plynu ani spotrebu vody. Tieto spotreby sú súčasťou prevádzky budovy a spoločnosť ich nemá možnosť priamo merať ani ovplyvňovať. Z uvedeného dôvodu nie sú tieto indikátory v environmentálnom vyhlásení samostatne vykazované. Rovnako nie je možné vyhodnocovať indikátor biodiverzity, keďže spoločnosť nevlasťní ani nespravuje pozemky ani zelené plochy. Administratívne priestory sa nachádzajú v prenajatých budovách a starostlivosť o okolitú zeleň zabezpečuje vlastník alebo správca objektu.

Aj napriek tomu spoločnosť pristupuje k využívaniu zdrojov hospodárne. V miestnostiach, ktoré sa aktuálne nepoužívajú, sa zbytočne nesvieti a pri odchode z pracoviska zamestnanci vypínajú počítače a ostatné elektrické zariadenia. V kancelárskych priestoroch je zároveň zabezpečené triedenie odpadu, najmä papiera, plastov a komunálneho odpadu.

6.3 Ďalšie relevantné indikátory vplyvu činnosti organizácie na životné prostredie

Ďalšie relevantné indikátory vplyvu na životné prostredie nie sú stanovené. Organizácia sa zaväzuje zlepšiť svoje environmentálne správanie aj prostredníctvom:

- Pravidelného hodnotenia svojich dodávateľov pre dodržiavanie zmluvných dohôd v oblasti ich environmentálneho správania.
- Zohľadňovania environmentálnych kritérií pri výbere dodávateľov (certifikáty EMS a pod.).

7. Ďalšie faktory týkajúce sa vplyvu činnosti organizácie na životné prostredie

7.1 Havarijná pripravenosť

Havarijná pripravenosť a postupy reakcie na mimoriadne udalosti slúžia na minimalizáciu možných nepriaznivých vplyvov činností spoločnosti na životné prostredie. Vzhľadom na charakter činností spoločnosti ESP Consult, s.r.o., ktoré pozostávajú najmä z projektovej činnosti, inžinierskej činnosti a výkonu stavebného dozoru, je pravdepodobnosť vzniku environmentálnej havárie v rámci vlastnej prevádzky veľmi nízka.

Potenciálne havarijné situácie môžu vzniknúť najmä v súvislosti s pohybom zamestnancov na stavbách alebo pri služobných cestách. Teoreticky môže dôjsť napríklad k:

- úniku látok škodlivých pre vodu alebo pôdu v dôsledku dopravnej nehody,
- kontaminácii pôdy alebo povrchových vôd pri manipulácii so zariadeniami na stavbách,
- vzniku požiaru.

Možné mimoriadne situácie a ich environmentálne dopady sú identifikované v Registri environmentálnych aspektov, kde sú zároveň definované aj preventívne opatrenia a postupy pre prípad ich vzniku.

Pri výkone stavebného dozoru sú zamestnanci spoločnosti povinní dodržiavať bezpečnostné a environmentálne pravidlá platné na konkrétnych stavbách. Za technické zabezpečenie havarijnej pripravenosti na stavbe, vrátane dostupnosti havarijných súprav a prostriedkov na riešenie mimoriadnych situácií, zodpovedá zhotoviteľ stavby. Zamestnanci spoločnosti sú s postupmi riešenia mimoriadnych situácií oboznámení v rámci interných školení.

8. Hlavné právne ustanovenie týkajúce sa životného prostredia

8.1 Všeobecne

Základnou požiadavkou systému environmentálneho manažérstva je zabezpečenie súladu všetkých činností organizácie s platnými právnymi a inými požiadavkami v oblasti ochrany životného prostredia. Spoločnosť ESP Consult, s.r.o. preto uplatňuje systematický postup na identifikáciu, sledovanie dostupnosti a pravidelnú aktualizáciu právnych a iných požiadaviek, ktoré sa vzťahujú na jej činnosti, procesy a poskytované služby.

Tieto požiadavky zahŕňajú najmä:

- zákony, vyhlášky, nariadenia vlády a ďalšie všeobecne záväzné právne predpisy,
- rozhodnutia, stanoviská a povolenia vydané orgánmi štátnej správy a samosprávy,
- zmluvné záväzky a požiadavky zákazníkov,
- ďalšie interné alebo externé požiadavky, ktoré organizácia dobrovoľne prijala.

Na systematické sledovanie legislatívnych požiadaviek v oblasti ochrany životného prostredia spoločnosť vedie Register právnych a iných požiadaviek, ktorý obsahuje prehľad relevantných právnych predpisov a záväzných požiadaviek vzťahujúcich sa na činnosti organizácie. Register je pravidelne aktualizovaný a slúži ako nástroj na zabezpečenie priebežného sledovania legislatívnych zmien.

Za aktualizáciu registra je zodpovedný poverený pracovník spoločnosti. Aktualizácia sa vykonáva podľa potreby, minimálne raz za pol roka, alebo vždy pri významnej zmene legislatívy alebo činností organizácie.

V nasledujúcej časti je uvedený prehľad základných právnych predpisov v oblasti ochrany životného prostredia, ktoré sa vzťahujú na činnosť spoločnosti a realizované projekty. Kompletný a aktualizovaný prehľad právnych požiadaviek je súčasťou interného dokumentu Register právnych a iných požiadaviek.

8.2 Prehlásenie o dodržiavaní právnych predpisov

Prehlasujeme, že dodržiavame požiadavky právnych a iných predpisov relevantných pre organizáciu ESP Consult, s.r.o. v oblasti ochrany životného prostredia a zabezpečujeme tento súlad trvalým sledovaním a vyhodnocovaním v zmysle ustanovenia čl. 9.1.2 normy

ISO 14001: 2015 a zákonov najmä:

Tabuľka: Prehľad všeobecne záväzných právnych predpisov (bez VZN obcí) v oblasti ochrany životného prostredia aplikovateľných na činnosti vykonávané ESP Consult, s.r.o.

	Znenie legislatívy
VŠEOBECNE	Zákon č. 17/1992 Zb. o životnom prostredí
	Zákon č. 24/2006 Z. z. o posudzovaní vplyvov na životné prostredie a o zmene a doplnení niektorých zákonov
	Zákon č. 211/2000 Z. z. o slobodnom prístupe k informáciám a o zmene a doplnení niektorých zákonov (zákon o slobode informácií)
	Zákon č. 351/2012 Z. z. o environmentálnom overovaní a registrácii organizácií v schéme Európskej únie pre environmentálne manažérstvo a audit a o zmene a doplnení niektorých zákonov
	Zákon č. 359/2007 Z. z. o prevencii a náprave environmentálnych škôd a o zmene a doplnení niektorých zákonov
	Zákon č. 543/2002 Z. z. o ochrane prírody a krajiny
VODA	Zákon č. 67/2010 Z. z. o podmienkach uvedenia chemických látok a chemických zmesí na trh a o zmene a doplnení niektorých zákonov
	Zákon č. 364/2004 Z. z. o vodách a o zmene zákona Slovenskej národnej rady č. 372/1990 Zb. o priestupkoch v znení neskorších predpisov
	Vyhláška č. 200/2018 Z. z. ktorou sa ustanovujú podrobnosti o zaobchádzaní so znečisťujúcimi látkami, o náležitostiach havarijného plánu a o postupe pri riešení mimoriadneho zhoršenia vôd
	Zákon č. 7/2010 Z. z. o ochrane pred povodňami
	Vyhláška č. 261/2010 Z. z. ktorou sa ustanovujú podrobnosti o obsahu povodňových plánov a postup ich schvaľovania
OVZDUŠIE	Zákon č. 146/2023 Z. z. o ochrane ovzdušia a o zmene a doplnení niektorých zákonov
	Zákon č. 190/2023 Z. z. o poplatkoch za znečisťovanie ovzdušia
	Vyhláška č. 254/2023 Z. z. ktorou sa vykonávajú niektoré ustanovenia zákona o ochrane ovzdušia
	Vyhláška č. 249/2023 Z. z. o monitorovaní emisií zo stacionárnych zdrojov znečisťovania ovzdušia a kvality ovzdušia v ich okolí
	Vyhláška č. 248/2023 Z. z. o požiadavkách na stacionárne zdroje znečisťovania ovzdušia
ODPADY	Zákon č. 79/2015 Z. z. o odpadoch a o zmene a doplnení niektorých zákonov
	Vyhláška č. 344/2022 Z. z. o stavebných odpadoch a odpadoch z demolácií
	Vyhláška č. 371/2015 Z. z. ktorou sa vykonávajú niektoré ustanovenia zákona o odpadoch

Zákon č. 329/2018 Z. z. o poplatkoch za uloženie odpadov a o zmene a doplnení zákona č. 587/2004 Z. z. o Environmentálnom fonde a o zmene a doplnení niektorých zákonov v znení neskorších predpisov
Zákon č. 302/2019 Z. z. o zálohovaní jednorazových obalov na nápoje a o zmene a doplnení niektorých z.
Vyhláška č. 365/2015 Z. z. ktorou sa ustanovuje Katalóg odpadov
Vyhláška č. 366/2015 Z. z. o evidencnej povinnosti a ohlasovacej povinnosti
Vyhláška č. 373/2015 Z. z. o rozšírenej zodpovednosti výrobcov vyhradených výrobkov a o nakladaní s vyhradenými prúdmi odpadov

9. Najbližší termín environmentálneho prehlásenia

Ďalšie aktualizované environmentálne vyhlásenie spoločnosti ESP Consult, s.r.o. bude spracované v marci 2027 v súlade s požiadavkami nariadenia Európskeho parlamentu a Rady (ES) č. 1221/2009 o dobrovoľnej účasti organizácií v schéme Spoločenstva pre environmentálne manažérstvo a audit (EMAS), v znení nariadenia Komisie (EÚ) 2018/2026, ktorým sa mení príloha IV uvedeného nariadenia. Environmentálne vyhlásenie je určené pre širokú verejnosť a zainteresované strany s cieľom poskytovať transparentné informácie o environmentálnom správaní spoločnosti ESP Consult, s.r.o., o dodržiavaní uplatniteľných právnych požiadaviek v oblasti ochrany životného prostredia a o výsledkoch environmentálneho manažérstva organizácie. Environmentálne vyhlásenie bolo aktualizované na základe údajov platných k 31.12.2025 v súlade s požiadavkami nariadenia Európskeho parlamentu a Rady (ES) č. 1221/2009 (EMAS) v znení nariadenia Komisie (EÚ) 2018/2026. Pri jeho spracovaní boli zároveň zohľadnené relevantné odporúčania sektorových referenčných dokumentov pre environmentálne manažérstvo v sektore stavebníctva. Aktualizované environmentálne vyhlásenie bude po jeho overení environmentálnym overovateľom zverejnené na webovej stránke spoločnosti www.esconsult.sk a zároveň bude dostupné prostredníctvom registra organizácií EMAS na stránke www.emas.sk. V prípade otázok alebo pripomienok k environmentálnemu vyhláseniu alebo k environmentálnemu správaniu spoločnosti je možné spoločnosť kontaktovať prostredníctvom uvedených kontaktných údajov.

10. Environmentálny overovateľ

Názov: ELBACERT, akciová spoločnosť

Adresa: Kálov 1, 010 01 Žilina

Registračné číslo: SK-V-0007

Dátum: 12.03.2026

11. Záver

Environmentálne vyhlásenie spracoval: Ing. Peter Polák, konateľ spoločnosti

V Šamoríne, dňa: 02.03.2026

Elbacert a.s. - akreditovaný environmentálny overovateľ s registračným
čísлом SK-V-0007.

Potvrdzujem svojím podpisom, že informácie v tomto
environmentálnom vyhlásení sú overené.

RNDr. Marek Varga 12.03.2026



ELBACERT

CERTIFICATION BODY

VYHLÁSENIE ENVIRONMENTÁLNEHO OVEROVATEĽA O OVEROVANÍ A VALIDÁCII

ELBACERT, akciová spoločnosť

s registračným číslom overovateľ EMAS SK-V-0007

akreditovaný pre rozsah NACE : 71.11, 71.12 vyhlasuje, že overil celú organizáciu v zmysle environmentálneho vyhlásenia organizácie

ESP Consult, s.r.o.

Vicenzy 2209/8A, Šamorín 931 01

s registračným číslom v registri EMAS: SK-000025

ktorá spĺňa všetky požiadavky nariadenia Európskeho parlamentu a Rady (ES) č. 1221/2009 z 25. novembra 2009 o dobrovoľnej účasti organizácií v schéme Spoločenstva pre environmentálne manažérstvo a audit (EMAS), Nariadenie Komisie (EÚ) 2017/1505 z 28. augusta 2017, ktorým sa menia prílohy I, II a III k nariadeniu Európskeho parlamentu a Rady (ES) č. 1221/2009 o dobrovoľnej účasti organizácií v schéme Spoločenstva pre environmentálne manažérstvo a audit (EMAS) a Nariadenie Komisie (EÚ) 2018/2026, ktorým sa mení príloha IV k nariadeniu Európskeho parlamentu a Rady (ES) č. 1221/2009 o dobrovoľnej účasti organizácií v schéme Spoločenstva pre environmentálne manažérstvo a audit (EMAS)

Podpisom vyhlasujem, že:

- overovanie a validácia boli vykonané v plnom súlade s požiadavkami nariadenia (ES) č. 1221/2009, Nariadenia (EÚ) č. 2017/15005 a Nariadenia (EÚ) č. 2018/2026
- výsledok overovania a validácie potvrdzuje, že neexistuje žiadny dôkaz o nedodržaní uplatniteľných právnych požiadaviek týkajúcich sa životného prostredia,
- údaje a informácie uvedené v environmentálnom vyhlásení organizácie poskytujú spoľahlivý, dôveryhodný a správny obraz o všetkých činnostiach organizácie v rozsahu uvedenom v environmentálnom vyhlásení. Upozornenie: Tento dokument nie je rovnocenný s registráciou v EMAS. Zápis do registra môže urobiť iba príslušný orgán podľa nariadenia (ES) č. 1221/2009. Tento dokument sa samostatne nezverejňuje.

V Žiline, dňa 12.03.2026

Švajda

Ing. Alois Švajda

Riaditeľ certifikačného orgánu

ELBACERT, akciová spoločnosť, Kálov 1, 010 01 Žilina, Slovensko

www.elbacert.com