



ENVIRONMENTÁLNE VYHLÁSENIE

2025 – 2028

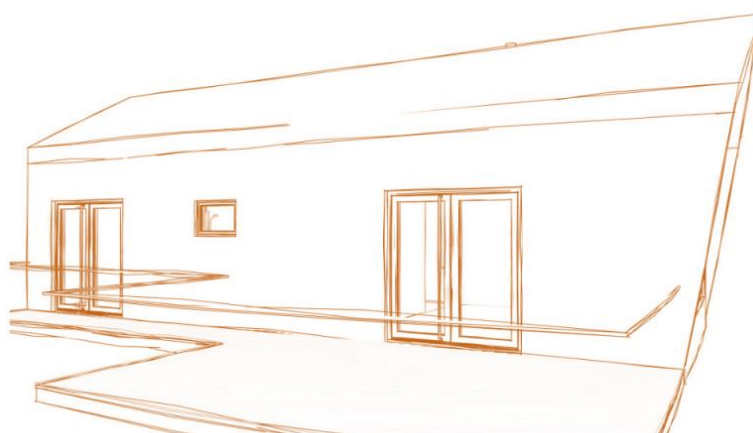


Obsah

1 Predstavenie spoločnosti	3
2 Environmentálna politika a systém manažérstva	7
3 Vplyv činností na životné prostredie	9
3.1 Environmentálne aspekty	10
4 Environmentálne ciele	11
5 Opatrenia na zlepšenie environmentálneho správania	12
6 Environmentálne správanie	13
6.1 Materiály	14
6.2 Odpad	15
6.3 Emisie	17
7 Právne predpisy na ochranu ŽP	18

Vypracované v súlade s NARIADENÍM KOMISIE (EÚ) 2018/2026, ktorým sa mení príloha IV k nariadeniu Európskeho parlamentu a Rady (ES) č. 1221/2009 o dobrovoľnej účasti organizácií v schéme Spoločenstva pre environmentálne manažérstvo a audit (EMAS).

Spracované dňa: **6.6.2025**



ASTRAIA Certification, s.r.o. - akreditovaný environmentálny overovateľ,
číslo akreditácie SK-V-0001
Potvrdzujem svojim podpisom, že informácie uvedené na tejto strane sú overené
V mene overovateľa: RNDr. Daniel Helfer, podpísané dňa: **12.06.2025**

1 Predstavenie spoločnosti

Cesty, s.r.o. je stavebná spoločnosť so sídlom v Nitre, ktorá pôsobí na stavebnom trhu od roku 2013. Spoločnosť ponúka rôzne stavebné práce a orientuje sa hlavne na segment pozemného a inžinierskeho staviteľstva – výstavby a rekonštrukcie bytových a nebytových priestorov a dopravných stavieb. Spoločnosť zamestnáva aktuálne 2 zamestnancov. Vďaka dlhoročným skúsenostiam a odbornosti si spoločnosť Cesty, s.r.o. vybudovala pevné postavenie v regióne, kde realizuje najmä menšie až stredne veľké stavebné projekty.

Uvedomujeme si, že dlhodobý úspech v stavebnom sektore nezávisí iba od kvality práce a dodržiavania termínov, ale aj od nášho vzťahu k životnému prostrediu. Stavebníctvo ako odvetvie má významný vplyv na spotrebu prírodných zdrojov, produkciu odpadov a celkovú environmentálnu stopu. Preto v spoločnosti Cesty, s.r.o. pristupujeme k ochrane životného prostredia zodpovedne a považujeme ju za integrálnu súčasť našich podnikateľských aktivít. Aj to bol dôvod, prečo sme sa v roku 2025 rozhodli posilniť naše environmentálne záväzky a prispôbiť interné procesy požiadavkám Nariadenia Európskeho parlamentu a rady (ES) č. 1221/2009 o dobrovoľnej účasti organizácií v schéme Spoločenstva pre environmentálne manažérstvo a audit (ďalej len „EMAS“).

Základné údaje

Obchodný názov: Cesty, s.r.o.

Adresa sídla: Cabajská 28, Nitra 949 01

IČO: 47131276

DIČ: 2023774115

IČ DPH: SK2023774115

Štatutárny orgán:

- Štefan Zaujec, konateľ
- Ing. Branislav Zaujec, konateľ

Projekt realizovaný spoločnosťou Cesty, s.r.o.



Rekonštrukcia pešej zóny Nitra – 1. etapa.

Zameranie spoločnosti Cesty, s.r.o.

- komplexná realizácia stavieb, čiastkové stavebné práce podľa požiadaviek zákazníkov
- realizácia novostavieb, rekonštrukcií ako aj stavebných úprav

Rozsah EMAS registrácie

Uskutočňovanie stavieb a ich zmien, demolácie, zemné práce

❖ NACE kódy: 41.20, 42.11, 42.99, 43.11, 43.12, 43.39

EMAS je zavedený na nasledovné prevádzky

Adresa sídla a stavebný dvor: Cesty, s.r.o., Cabajská 28, Nitra 949 01

Dočasné pracoviská: zariadenie staveniska a stavenisko

Obrat spoločnosti, ktorý bol použitý aj na prepočet environmentálnych ukazovateľov v kap. 6

2022	2023	2024
1,49 mil. €	1,94 mil. €	1,67 mil. €

Projekt realizovaný spoločnosťou Cesty, s.r.o.

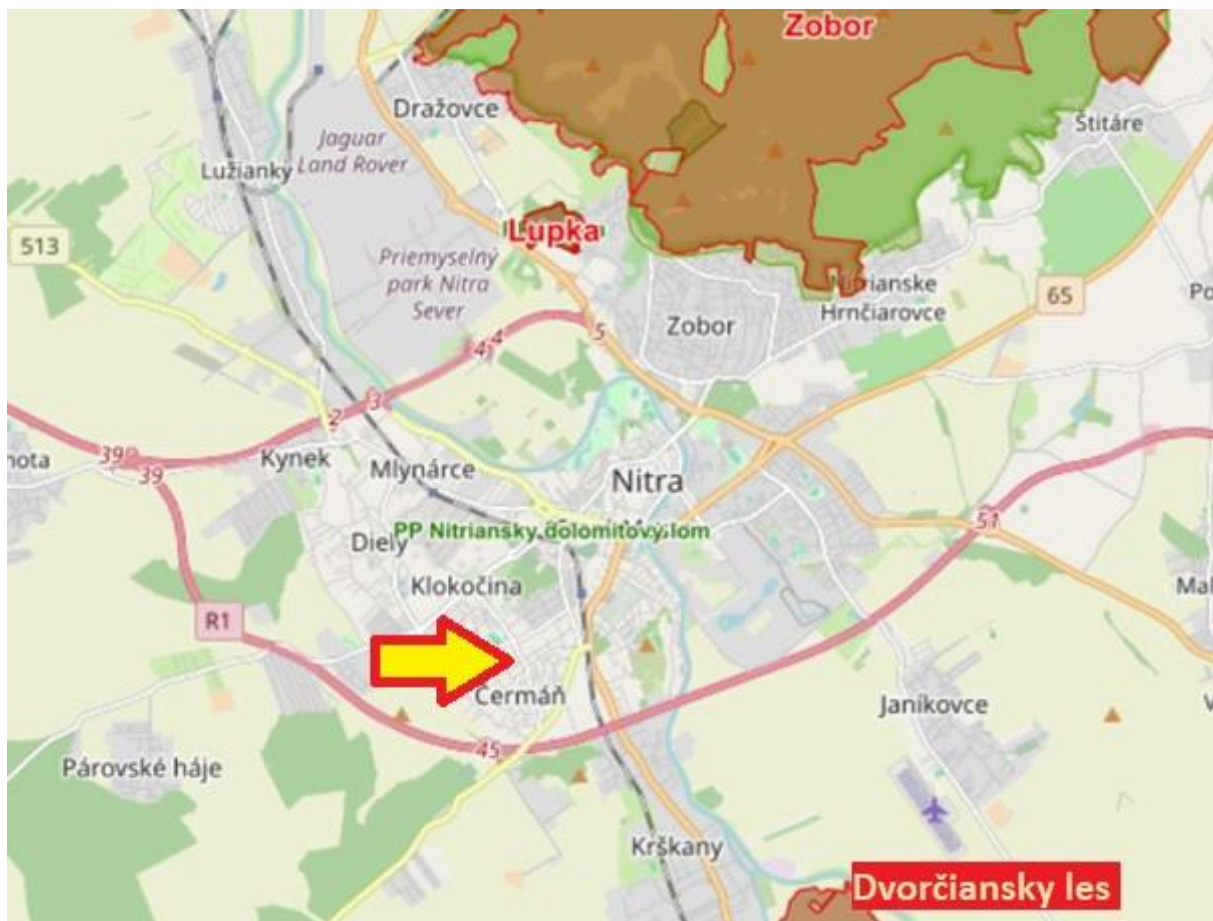


Rekonštrukcia chodníka v obci Mojímírovce.

Lokalizácia prevádzok

Sídlo spoločnosti Cesty, s.r.o. je na adrese: Cesty, s.r.o., Cabajská 28, Nitra 949 01, kde je spoločnosť v nájme a využíva kancelárske priestory, ktoré sa nachádzajú v administratívnej budove. Budova je v priemyselnom areáli, ktorý slúži dlhodobo na priemyselné účely. Na uvedenej lokalite v Nitre vykonáva spoločnosť Cesty, s.r.o. nasledovné činnosti – podporné administratívne činnosti, manažérske činnosti, riadenie stavieb a využíva aj spevnenú plochu na skladovanie materiálov, náradia a parkovanie dopravných prostriedkov. Z uvedenej lokality sa organizuje činnosť spoločnosti, ale priame vplyvy na životné prostredie sú tu veľmi malé – najviac negatívne vplyva na životné prostredie samotná výstavba v mieste jej realizácie, a preto sa úsilie spoločnosti orientuje hlavne na ňu.

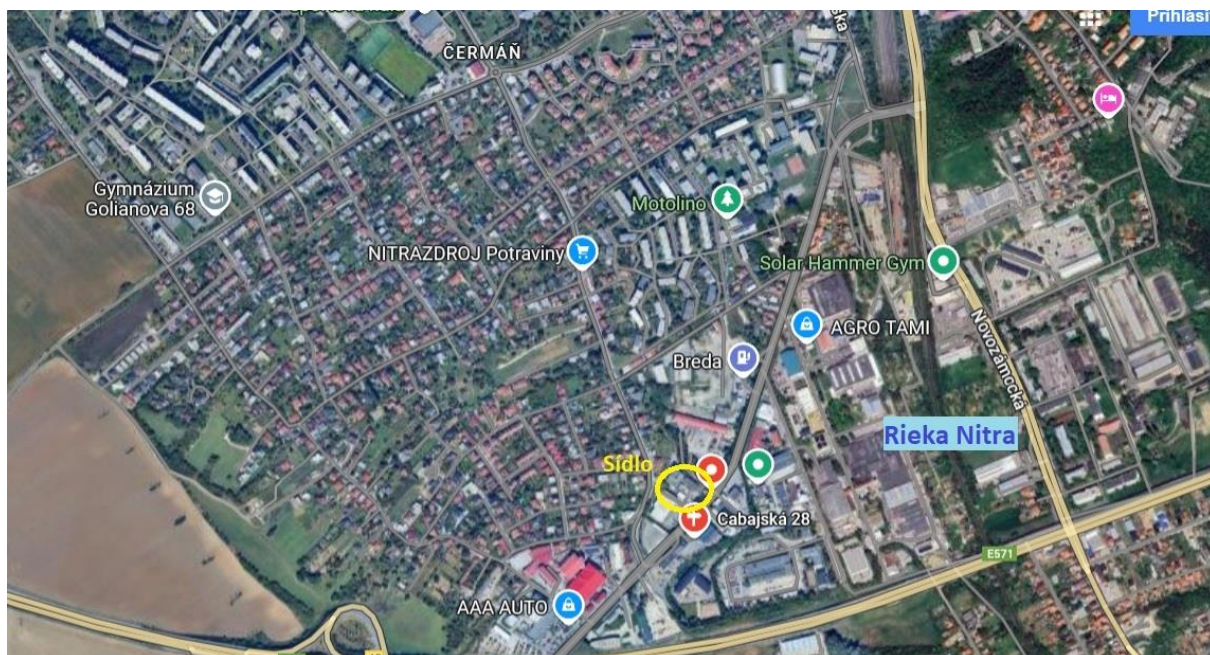
Chránené územia nachádzajúce sa v blízkosti sídla Cesty, s.r.o.



V tesnej a bezprostrednej blízkosti sa nenachádzajú žiadne lokality so zvýšeným stupňom ochrany prírody a krajiny, žiadne osobitne chránené časti prírody a krajiny, a ani územia siete NATURA 2000. Najbližšie z uvedených chránených území sa vo vzdialenosti 4 km nachádza hranica Územia Európskeho významu – **Dvorčiansky les**. Je súčasťou sústavy Natura 2000. Na územie sa vzťahuje 3. stupeň ochrany a je zaradené do území európskeho významu z dôvodu ochrany biotopov. **Nitriansky dolomitový lom**, sa nachádza od sídla spoločnosti Cesty, s.r.o. približne 3,5 km. Je to maloplošné chránené územie – prírodná pamiatka v správe štátnej ochrany prírody Ponitrie.

Rieka Nitra je vzdialená od sídla spoločnosti približne 1,5 km.

Širší pohľad na areál, kde sídli spoločnosť Cesty, s.r.o.



Situovanie priestorov sídla a priestoru na skladovanie v areáli



Spoločnosti Cesty, s.r.o. na lokalite, kde vykonáva svoje činnosti nemá negatívny vplyv na zložky prírody a krajiny.

ASTRAIA Certification, s.r.o. - akreditovaný environmentálny overovateľ,
číslo akreditácie SK-V-0001

Potvrdzujem svojim podpisom, že informácie uvedené na tejto strane sú overené
V mene overovateľa: RNDr. Daniel Helfer, podpísané dňa: 12.06.2025

2 Environmentálna politika a systém manažérstva

Hlavný strategickým zámerom spoločnosti Cesty, s.r.o. v oblasti ochrany životného prostredia je riadiť a vykonávať činnosti tak, aby mali minimálny dopad na životné prostredie. Na tento účel spoločnosť zaviedla a plní požiadavky NARIADENIE EURÓPSKEHO PARLAMENTU A RADY (ES) č. 1221/2009 o EMAS.

Činnosť spoločnosti: **Uskutočňovanie stavieb a ich zmien**

P r i o r i t y s p o l o č n o s t i

Efektívne využívanie materiálov a zdrojov

Efektívne nakladanie s odpadmi a uprednostňovanie recyklácie

Predchádzanie haváriám s vplyvom na životné prostredie

Pre zabezpečenie dosiahnutia našich zámerov a priorít sa zaväzujeme:

- Chrániť životné prostredie a minimalizovať dopady na životné prostredie, ktoré súvisia s našimi podnikateľskými aktivitami
- Používať všetky typy energie, vstupných materiálov a výrobkov šetrne a efektívne
- Minimalizovať používanie škodlivých látok pri výstavbe
- Znižovať tvorbu odpadov a uprednostňovať zhodnocovanie a recykláciu odpadov
- Dodržiavať záväzné požiadavky, ktoré zahŕňajú environmentálne právne predpisy a iné environmentálne požiadavky
- Sústavne zlepšovať vlastné environmentálne správanie
- Uplatňovať princípy prevencie znečisťovania životného prostredia
- viesť dialóg so zainteresovanými stranami
- Podporovať komunikáciu na všetkých úrovniach riadenia a zvyšovať environmentálne povedomie pracovníkov, ktorí pracujú v našom mene

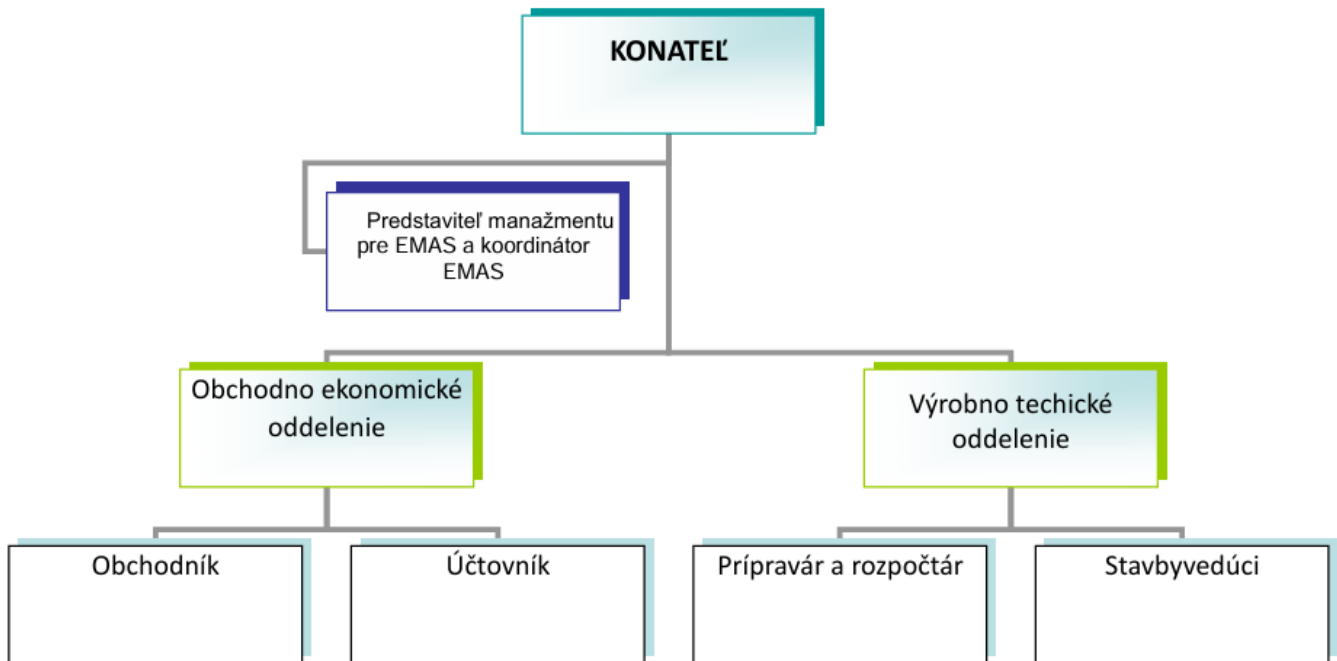
Všetci pracovníci sú povinní riadiť sa a v plnom rozsahu rešpektovať environmentálnu politiku spoločnosti. Zároveň sa vedenie spoločnosti zaväzuje, že poskytne všestrannú podporu a zdroje potrebné na realizáciu tejto politiky.

Schválená dňa: 20.03.2025



Systém environmentálneho manažmentu a auditu je v spoločnosti Cesty, s.r.o. implementovaný na všetkých úrovniach organizačnej štruktúry a ochrane životného prostredia sa venuje relevantná pozornosť pri všetkých procesoch organizácie.

Organizačná štruktúra spoločnosti



Systém riadenia ochrany životného prostredia je vybudovaný na princípe neustáleho zlepšovania podľa Demingovho cyklu. Riadenie ochrany životného prostredia je v súlade s požiadavkami EMAS a pozostáva z nasledovných činností:

- I. Identifikujeme Environmentálne aspekty a vplyvy pri stavebnej činnosti
- II. Určíme si priority – významné environmentálne aspekty
- III. Na priority stanovíme ciele a opatrenia, ktorých realizácia zmierni ich negatívne dopady na ŽP
- IV. Všetky činnosti vykonávajú odborné spôsobilí pracovníci, ktorí si uvedomujú dôležitosť chrániť ŽP
- V. Dbáme na dodržiavanie všetkých právnych a iných požiadaviek



- VI. Komunikujeme so zamestnancami o témach ochrany ŽP
- VII. Pri všetkých dôležitých rozhodnutiach dbáme aj na ochranu životného prostredia, vyčleňujeme zdroje
- VIII. Sledujeme naše environmentálne správanie
- IX. Vykonávame interné audity a kontroly
- X. Hodnotíme dodržiavanie právnych a iných požiadaviek
- XI. Pravidelne vyhodnocujeme efektivitu EMAS

Do ochrany životného prostredia sú zapojení všetci pracovníci, ktorí pracujú v mene Cesty, s.r.o. v rozsahu svojich pracovných úloh. Pre podporu plnenia požiadaviek EMAS a presadzovanie zásad ochrany ŽP je vymenovaný Predstaviteľ manažmentu a koordinátor EMAS. Pri konkrétnych realizačných stavebných projektoch zodpovedá za ochranu životného prostredia a plnenie požiadaviek na ochranu životného prostredia stavbyvedúci.

3 Vplyv činností na životné prostredie

Spoločnosť BAUGROUP identifikovala environmentálne aspekty súvisiace so svojou činnosťou, aby následne na základe stanovených kritérií vyselekovala tie aspekty, ktorým je nutné venovať zvýšenú pozornosť, zlepšovať ich riadenie a monitoring.

POUŽITÉ KRITÉRIÁ NA HODNOTENIE ENVIRONMENTÁLNYCH ASPEKTOV

- ✓ K1: Následky na životné prostredie
- ✓ K2: Pravdepodobnosť vzniku
- ✓ K3: Existencia právnych a iných požiadaviek/predpisov
- ✓ K4: Záujem a stanoviská zainteresovaných strán

VÝZNAMNOSŤ environmentálneho aspektu = K1 + K2 + K3 + K4

Podľa stupňa významnosti sme environmentálne aspekty rozdelili nasledovne:

Zanedbateľné riziko, nízka významnosť EA	III.	Riadenie je postačujúce, nie je potrebné prijímať opatrenia.
Stredná významnosť EA, nezanedbateľné riziko	II.	Je potrebné EA riadiť so zvýšeným dôrazom, prijímajú sa opatrenia na minimalizáciu rizík.
Vysoká významnosť EA, veľké riziko	I.	Je nevyhnutné klásť veľký dôraz na riadenie (je vyžadovaný dokumentovaný postup), okamžité prijímanie opatrení.

Delenie environmentálnych aspektov podľa možnosti ich riadenia:

PRIAME: súvisia priamo s činnosťou, produktmi a službami, organizácia má nad ich riadením priamu kontrolu

NEPRIAME: vznikajú pri vzájomnej interakcii s tretími stranami (prevažne dodávateľmi), organizácia ich môže v primeranej miere ovplyvňovať

Projekt realizovaný spoločnosťou Cesty, s.r.o.



Výstavba okružnej križovatky v Šuranoch.

3.1 Environmentálne aspekty

Environmentálne aspekty boli identifikované na nasledovné činnosti:

- Administratívne činnosti
- Používanie vozidiel - doprava a drobná mechanizácia
- Skladovanie materiálov a parkovanie strojov
- Realizácia stavieb
- Používanie stavieb po ich dokončení

Environmentálne aspekty a ich vplyvy, ktoré majú v zmysle stanovených kritérií hodnotenia strednú a vysokú významnosť sú nasledovné:

Činnosť	Environmentálny aspekt	Kategória EA	Vplyvy							Významnosť			
			Využívanie zdrojov	Nakladanie s odpadmi	Emisie do ovzdušia	Znečisťovanie vôd	Vplyvy hluku a vibrácií	Kontaminácia pôdy	Vplyv na flóru a faunu	Vplyv na historické dedičstvo	Vplyv na verejnosť	Bodová hodnota významnosti	Významnosť
Skladovanie materiálov a parkovanie strojov	Únik znečisťujúcich látok pri havárii	priamy				X		X	X	X	X	9	II
	Vznik odpadov "nebezpečných" odpadov	priamy		X								8	II
Realizácia stavieb	Spotreba/manipulácia s chemickými látkami	nepriamy	X									8	II
	Vznik stavebných odpadov "ostatných"	nepriamy		X								10	I
	Vznik odpadov z obalov odpadov "ostatných"	nepriamy		X								8	II
	Vznik odpadov "nebezpečných" odpadov	nepriamy		X								10	I
	Únik znečisťujúcich látok pri havárii	nepriamy				X		X	X	X	X	9	II
	Poškodenie zelene a drevín	nepriamy								X		7	II



Fotografia je ilustračná

4 Environmentálne ciele

Ciele sú pre spoločnosť Cesty, s.r.o. veľmi dôležitý nástroj zlepšovania. Pri definovaní cieľov vychádza vrcholové vedenie z priorít, ktoré sú stanovené v Environmentálnej politike a z identifikovaných environmentálnych aspektov.







Ciele a cieľové hodnoty na rok 2025

Dlhodobé ciele a priority	Krátkodobý cieľ	Ukazovateľ výkonnosti	Cieľová hodnota K 31.12.2025
Efektívne využívanie materiálov a zdrojov	Zlepšenie spotreby pohonných hmôt a produkcie emisií	Zníženie produkcie CO ₂ z PHM	max. 18 t/mil. EUR obrat
Efektívne nakladanie s odpadmi a uprednostňovanie recyklácie	Zlepšenie manažmentu odpadov a zvýšenie miery recyklácie odpadu	Monitorovanie podielu recyklácie	stanovený KPI
		Inštrukcia a zaškolenie pracovníkov	platná inštrukcia 100% zaškolenie
		Podiel recyklovaných odpadov z celkových odpadov	min. 75 %
Predchádzanie haváriám s vplyvom na životné prostredie	Zlepšovať prevenciu pred environmentálnymi haváriami	Environmentálne havárie	0



5 Opatrenia na zlepšenie environmentálneho správania

V ROKU 2025 BOLI ZREALIZOVANÉ NASLEDOVNÉ OPATRENIA NA ZLEPŠENIE ENVIRONMENTÁLNEHO SPRÁVANIA

-  Zlepšenie povedomia pracovníkov na stavbách o spôsobe nakladania so stavebnými odpadmi s dôrazom na triedenie stavebného odpadu a zvyšovanie miery jeho recyklácie
-  Zabezpečenie dostatočných kapacít na dôkladnejšie triedenie odpadov s dôrazom na nebezpečné odpady, ak sa pri realizácii stavby vyskytnú
-  Zabezpečenie registrácie na činnosť obchodníka pri nakladaní so stavebným odpadom
-  Posilnenie riadenia subdodávateľov v oblasti ochrany životného prostredia – zmluvné požiadavky
-  Zlepšenie monitorovania dopadu na životné prostredie cez nové ukazovatele environmentálneho správania
-  Zabezpečenie technického vybavenia na zvýšenie úrovne prevencie voči haváriám s nepriaznivým dopadom na životné prostredie



6 Environmentálne správanie

Spoločnosť Cesty, s.r.o. sleduje svoje environmentálne správanie, aby bolo možné vyhodnotiť skutočné dopady na životné prostredie a kvantifikovať mieru znečistenia, ktorú do životného prostredia uvoľňuje. Ďalší prínos vyhodnocovania environmentálneho správania je možnosť sledovať trendy a údaje porovnávať, čo umožňuje lepšie zameranie na zlepšovanie a dosahovanie cieľov. Údaje z monitorovania environmentálneho správania sú používané aj pri strategickom plánovaní, ktorého cieľom je aj minimalizácia negatívnych vplyvov na životné prostredie a zvyšovanie dlhodobej udržateľnosti.

Environmentálne správanie je vyhodnocované prostredníctvom nasledovných ukazovateľov

ENERGIE	Ukazovateľ nie je sledovaný a to z dôvodu, že kancelárie spoločnosti Cesty, s.r.o. sú v nájme a nie je možnosť získať dáta o spotrebe energie. Na stavbách sa spotreba energie nesleduje.
MATERIÁLY	1: Spotreba betónu v m ³ na mil. EUR obrat A – Spotreba betónu v m ³ B – Obrat zo stavebnej činnosti v mil. €
VODA	Ukazovateľ nie je sledovaný a to z dôvodu, že kancelárie spoločnosti Cesty, s.r.o. sú v nájme a nie je možnosť získať dáta o spotrebe vody. Na stavbách sa spotreba vody nesleduje.
ODPAD – tvorba	2: Produkcia odpadov zo stavebnej činnosti v t na milión EUR obratu A – Celkové množstvo stavebných odpadov a odpadov z demolácií v t B – Obrat zo stavebnej činnosti v mil. €
ODPAD - recyklácia	3: Podiel odpadov zo stavebnej činnosti odovzdaných na recykláciu v % A – Celkové množstvo stavebných odpadov a odpadov z demolácií odovzdaných na recykláciu v t B – Celkové množstvo stavebných odpadov a odpadov z demolácií v t
EMISIE	4: Produkcia emisií skleníkových plynov z pohonných hmôt v t na milión EUR obratu A – Produkcia CO ₂ z pohonných hmôt v t B – Obrat zo stavebnej činnosti v mil. €
BIODIVERZITA	Ukazovateľ nie je sledovaný a to z dôvodu, že kancelárie spoločnosti Cesty, s.r.o. sú v nájme a nie je možnosť ovplyvňovať tvorbu zelene. Pri stavebnej činnosti sa postupuje podľa projektovej dokumentácie a spoločnosť nemá možnosť ovplyvňovať tvorbu zelene.

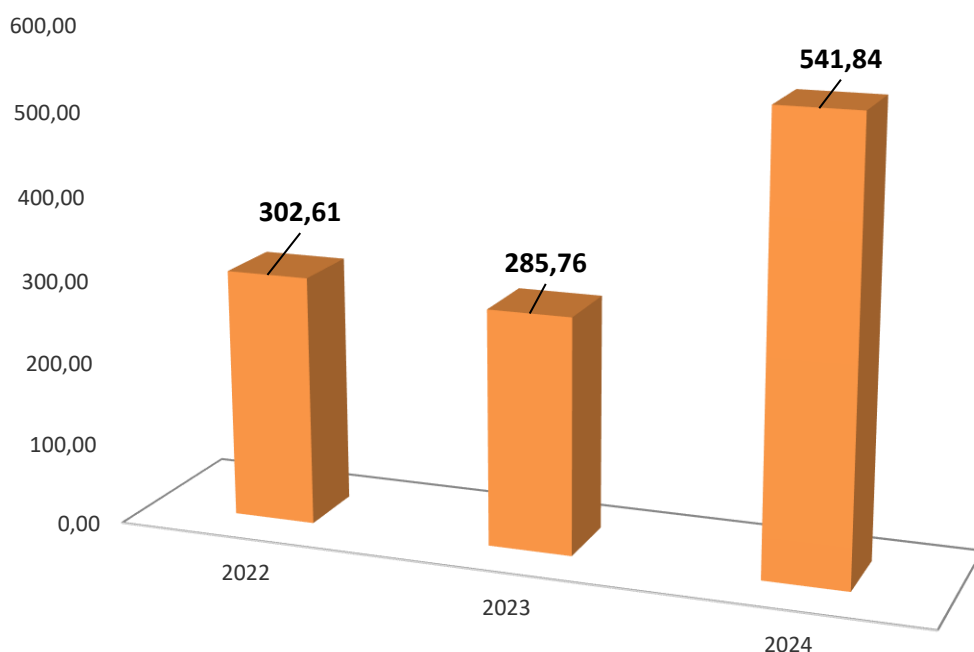
6.1 Materiály

Indikátor č. 1: Spotreba betónu v m³ na mil. EUR obrat

Betón patrí medzi najpoužívanejšie stavebné materiály a zohráva kľúčovú úlohu pri realizácii stavebných a rekonštrukčných projektov. Vzhľadom na jeho rozsiahle využívanie a technologické vlastnosti predstavuje betón neoddeliteľnú súčasť stavebného procesu. Výroba betónu je však environmentálne náročná a spája sa s vysokou spotrebou prírodných zdrojov, vysokými emisiami oxidu uhličitého pri výrobe cementu, ktorý je jeho hlavnou zložkou, a s ďalšími environmentálnymi dopadmi, ako je spotreba vody a energie. Práve cementársky priemysel sa celosvetovo podieľa významnou mierou na tvorbe emisií skleníkových plynov.

Z týchto dôvodov sme zvolili spotrebu betónu ako jeden z našich monitorovaných environmentálnych ukazovateľov. Jeho sledovanie nám umožňuje nielen vyhodnocovať materiálovú efektívnosť stavebnej činnosti, ale aj aktívne prispievať k znižovaniu negatívnych dopadov na životné prostredie prostredníctvom optimalizácie spotreby materiálu, lepšieho plánovania výstavby a predchádzania vzniku nadbytočných odpadov. Efektívne využívanie betónu je pre nás dôležitým krokom k minimalizácii negatívnych dopadov na životné prostredie a k podpore udržateľného rozvoja v oblasti stavebníctva.

	2022	2023	2024
Spotreba betónu v m ³	451	553	905
Obrat zo stavebnej činnosti v mil. €	1,49	1,94	1,67
Spotreba betónu v m³ na mil. EUR obrat	302,61	285,76	541,84



Komentár: Množstvo použitého betónu medziročne stúpa, ale pri miernejšom náraste tržieb sa ukazovateľ v poslednom monitorovanom roku zhoršil. Spotreba betónu je do veľkej miery závislá od typu projektov a je dôležité, aby sa kalkulácie a následné objednávky betónu plánovali s cieľom minimalizovať straty pri aplikácii betónu do stavieb.

6.2 Odpad

Indikátor č. 2: Produkcia odpadov zo stavebnej činnosti v t na milión EUR obratu

Redukcia odpadov a uprednostňovanie ich recyklácie je dôležitá z pohľadu šetrenia prírodných zdrojov, ktoré môžu vytriedené odpady nahradiť a taktiež z dôvodu minimalizovania znečistenia, ktoré odpady v životnom prostredí predstavujú a predstavuje ich aj samotná likvidácia odpadov, či už skládkovaním alebo spaľovaním. Recyklovanie odpadov prispieva k šetreniu prírodných zdrojov a teda aj finančných nákladov, pretože recyklovaný materiál je spravidla lacnejší ako primárna surovina. Spracovaním odpadov a ich logistikou sa produkujú aj emisie skleníkových plynov, čo prispieva ku klimatickým zmenám.

Stavebné odpady a odpady z demolácií sú odpady, ktoré vznikajú v dôsledku uskutočňovania stavebných prác, zabezpečovacích prác, ako aj prác vykonávaných pri údržbe stavieb, pri úprave stavieb alebo odstraňovaní stavieb. V rámci projektov spoločnosti Cesty, s.r.o. vzniká tento druh odpadu vo všetkých etapách projektu. Najviac je ho však pri rekonštrukciách, odstraňovaní stavieb a ich častí – demolačné práce a preto sa tento odpad sleduje. Do toho indikátora sú započítané všetky odpady, ktoré vznikajú pri činnosti spoločnosti Cesty, s.r.o..

	2024
Celkové množstvo stavebných odpadov a odpadov z demolácií v t	3924,87
Obrat zo stavebnej činnosti v mil. €	1,67
Produkcia odpadov v t na milión EUR obratu	1788,01



Fotografia je ilustračná

Komentár: Celkové množstvo produkcie odpadov na jednotku obratu sa sleduje od roku 2024 a preto nie je možné vyhodnotiť trend.

Indikátor č. 3: Podiel odpadov zo stavebnej činnosti odovzdaných na recykláciu v %

Do stavebných odpadov vhodných na recykláciu sú započítané všetky odpady skupiny číslo 17 Katalógu odpadov, okrem nebezpečných odpadov a odpadu pod katalógovým číslom 17 05 04 (zemina a kamenivo). Miera recyklácie je veľmi dôležitý ukazovateľ, cez ktorý vie spoločnosť Cesty, s.r.o. vyhodnotiť, či odpad skončil na skládke, alebo bol odovzdaný na ďalšie spracovanie a využil sa ako náhrada za iné prírodné materiály a tak prispel k šetreniu prírodných zdrojov – čo je ekologické a prospešné pre životné prostredie.

Spoločnosť Cesty, s.r.o. bude v nasledujúcom období venovať recyklácii odpadov zvýšenú pozornosť, pretože si uvedomujeme, že stavebný odpad má negatívny dopad na životné prostredie a zároveň veľký potenciál na recykláciu. Jeho vhodným a ekologickým nakladaním je možné znižovať čerpanie prírodných zdrojov, a preto je aj jeden z cieľov spoločnosti zlepšovať úroveň recyklácie stavebného odpadu a odpadu z demolácií.

	2024
Celkové množstvo stavebných odpadov a odpadov z demolácií odovzdaných na recykláciu v t	2318,50
Celkové množstvo stavebných odpadov a odpadov z demolácií v t	2986,37
Podiel odpadov zo stavebnej činnosti odovzdaných na recykláciu v %	78%



Fotografia je ilustračná

Komentár: Miera recyklácie sa sleduje od roku 2024 a preto nie je možné vyhodnotiť trend.

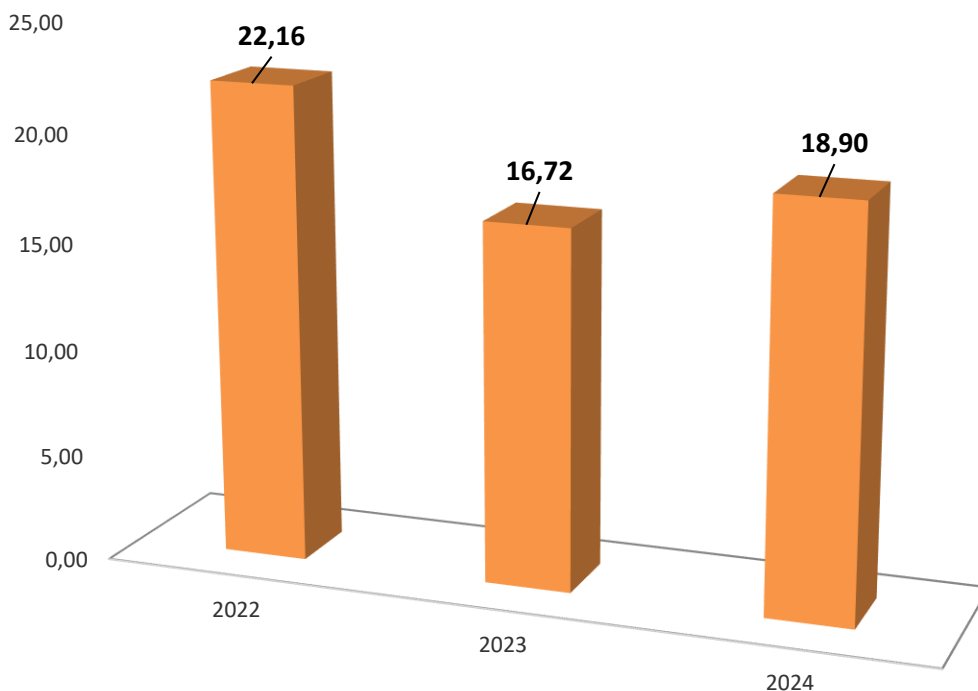
6.3 Emisie

Indikátor č. 4: Produkcia emisií skleníkových plynov z pohonných hmôt v t na milión EUR obratu

Emisie CO₂ prispievajú k tvorbe skleníkového efektu, negatívne javu podieľajúcemu sa na globálnej zmene klímy. Spoločnosť Cesty, s.r.o. si uvedomuje, že aj ona môže prispieť k redukcii CO₂ zo svojich činností a prispieť k zmierneniu klimatických zmien.

Spoločnosť Cesty, s.r.o. má svoje vlastné dopravné prostriedky, ktoré sa využívajú pri zabezpečovaní stavebných prác, organizovaní práce, kontrolách a obchodných aktivitách. Prepravu stavebných materiálov a stavebné mechanizmy si spoločnosť Cesty, s.r.o. aj prenajíma alebo zabezpečuje cez subdodávateľov. Pri prevádzke dopravných prostriedkov vznikajú emisie skleníkových plynov, ktorých množstvo je sledované voči obratu. V tomto ukazovateli sú započítané iba vlastné dopravné prostriedky spoločnosti.

	2022	2023	2024
Produkcia CO ₂ z pohonných hmôt v t	32,99	32,36	31,57
Obrat zo stavebnej činnosti v mil. €	1,49	1,94	1,67
Produkcia emisií skleníkových plynov z pohonných hmôt v t na milión EUR obratu	22,16	16,72	18,90



Komentár: Produkcia emisií CO₂ sa drží v sledovanom období na veľmi podobnej úrovni, trend je v sledovanom období klesajúci.

7 Právne predpisy na ochranu ŽP

Závazné požiadavky (právne požiadavky a iné požiadavky) a ich dodržiavanie je jeden z pilierov systému environmentálneho manažérstva a auditu. Spoločnosť Cesty, s.r.o. má preto vytvorený proces na sledovanie, zapracovanie a hodnotenie požiadaviek, ktoré súvisia s jej environmentálnymi aspektmi. Výstupy z identifikácie sú súčasťou registra „Identifikácia a hodnotenie záväzných požiadaviek - Register ZP“, ktorého súčasťou je aj hodnotenie dodržiavania týchto požiadaviek. Hodnotenie sa realizuje jedenkrát za rok.

HLAVNÉ PRÁVNE PREDPISY, KTORÉ SA VZŤAHUJÚ NA ENVIRONMENTÁLNE ASPEKTY SPOLOČNOSTI

Zákon č.17/1992	o životnom prostredí v znení neskorších predpisov
Zákon č. 543/2002	o ochrane prírody a krajiny v znení neskorších predpisov
Zákon č. 286/2009	o fluórovaných skleníkových plynch
Vyhláška č. 314/2009	ktorou sa vykonáva zákon o fluórovaných skleníkových plynch
Zákon č. 79/2015	o odpadoch a o zmene a doplnení niektorých zákonov
Vyhláška č. 365/2015	ktorou sa ustanovuje Katalóg odpadov
Vyhláška č. 366/2015	o evidencnej povinnosti a ohlasovacej povinnosti
Vyhláška č. 371/2015	ktorou sa vykonávajú niektoré ustanovenia zákona o odpadoch
Vyhláška č. 344/2022	o stavebných odpadoch a odpadoch z demoliácií
Zákon č. 582/2004	o miestnych daniach a miestnom poplatku za komunálne odpady a drobné stavebné odpady
Zákon č. 364/2004	o vodách a o zmene zákona Slovenskej národnej rady č. 372/1990 Zb. o priestupkoch v znení neskorších predpisov (vodný zákon)
Vyhláška č. 200/2018	ktorou sa ustanovujú podrobnosti o zaobchádzaní so znečisťujúcimi látkami, o náležitostiach havarijného plánu a o postupe pri riešení mimoriadneho zhoršenia vôd
Zákon č. 67/2010	o podmienkach uvedenia chemických látok a chemických zmesí na trh a o zmene a doplnení niektorých zákonov
Nariadenie (ES) č. 1221/2009	o dobrovoľnej účasti organizácií v schéme Spoločenstva pre environmentálne manažérstvo a audit (EMAS)
Zákon č. 351/2012	o environmentálnom overovaní a registrácii organizácií v schéme EMAS
VZN Mesta Nitra č. 3/2021	o nakladaní s komunálnymi odpadmi a drobnými stavebnými odpadmi v znení dodatku č. 1 a č. 2
VZN Mesta Nitra č. 11/2024	o miestnom poplatku za komunálne odpady a drobné stavebné odpady (v znení dodatku č.1, 2, 3, 4, 5, 6, 7 a 8)

Kontrola orgánov štátnej správy



V spoločnosti Cesty, s.r.o. nebola za posledné tri roky žiadna kontrola zameraná na dodržiavanie právnych požiadaviek v oblasti ochrany životného prostredia, nebola zaznamenaná žiadna sťažnosť a negatívny podnet od zainteresovaných strán, ani nebola činnosťou spoločnosti Cesty, s.r.o. spôsobená žiadna havária s vplyvom na životné prostredie.

Hodnotenie dodržiavania požiadaviek je realizované ako súčasť interných auditov a jeho výsledky sa prezentujú manažmentu v rámci preskúmania manažmentom. Hodnotenie dodržiavania právnych požiadaviek bolo realizované aj počas úvodného environmentálneho preskúmania, z ktorého bola vyhotovená písomná správa a výsledky boli ku dňu 13.3.2025, následné hodnotenie súladu bolo opakovane realizované počas interného auditu dňa 15.4.2025 a stav hodnotenia bol zapísaný aj v Registri záväzných požiadaviek. Výsledok hodnotenia bol, že spoločnosť Cesty, s.r.o. **dodržiava právne požiadavky v oblasti ochrany životného prostredia a na nesúlad boli prijaté adekvátne opatrenia.**

VYHLÁSENIE ENVIRONMENTÁLNEHO OVEROVATEĽA O OVEROVANÍ A VALIDÁCII

Akreditovaný environmentálny overovateľ ASTRAIA® Certification, s.r.o.

Priezračná 39, 949 01 Nitra, Slovensko

s registračným číslom overovateľa EMAS SK-V-0001

akreditovaný pre rozsah 41.20, 42.11, 42.99, 43.11, 43.12, 43.39

**vyhlasuje, že overil celú organizáciu v zmysle environmentálneho vyhlásenia
organizácie Cesty, s.r.o.**

ktorá spĺňa všetky požiadavky nariadenia Európskeho parlamentu a Rady (ES) č. 1221/2009 z 25. novembra 2009 o dobrovoľnej účasti organizácií v schéme Spoločenstva pre environmentálne manažérstvo a audit (EMAS), Nariadenie Komisie (EÚ) 2017/1505 z 28. augusta 2017, ktorým sa menia prílohy I, II a III k nariadeniu Európskeho parlamentu a Rady (ES) č. 1221/2009 o dobrovoľnej účasti organizácií v schéme Spoločenstva pre environmentálne manažérstvo a audit (EMAS) a Nariadenie Komisie (EÚ) 2018/2026, ktorým sa mení príloha IV k nariadeniu Európskeho parlamentu a Rady (ES) č. 1221/2009 o dobrovoľnej účasti organizácií v schéme Spoločenstva pre environmentálne manažérstvo a audit (EMAS)

Podpisom vyhlasujem, že:

- overovanie a validácia boli vykonané v plnom súlade s požiadavkami nariadenia (ES) č. 1221/2009, Nariadenia (EÚ) č. 2017/1505 a Nariadenia (EÚ) č. 2018/2026
- výsledok overovania a validácie potvrdzuje, že neexistuje žiadny dôkaz o nedodržívaní uplatniteľných právnych požiadaviek týkajúcich sa životného prostredia,
- údaje a informácie uvedené v environmentálnom vyhlásení organizácie poskytujú spoľahlivý, dôveryhodný a správny obraz o všetkých činnostiach organizácie v rozsahu uvedenom v environmentálnom vyhlásení.

Upozornenie: Tento dokument nie je rovnocenný s registráciou v EMAS. Zápis do registra môže urobiť iba príslušný orgán podľa nariadenia (ES) č. 1221/2009. Tento dokument sa samostatne nezverejňuje.

Vedúci environmentálneho overovateľa ASTRAIA® Certification, s.r.o.,

RNDr. Daniel HELFER, dňa 12.6.2025 v Nitre

