

ENVIRONMENTÁLNE VYHLÁSENIE 2025 – 2028

spoločnosti

Adifex[®]
a.s.



Zlepšujeme sa pre zdravie nás a našej planéty



Adifex, a. s.

IMPRESSUM

Environmentálne vyhlásenie spoločnosti Adifex, a. s. na obdobie rokov 2025 – 2028 v zmysle legislatívnej úpravy o dobrovoľnej účasti organizácií v schéme Spoločenstva pre environmentálne manažérstvo a audit – **EMAS III**.

Organizácia – spracovateľ vyhlásenia:

Adifex, a. s.
Mostová 2, 811 02 Bratislava
www.adifex.sk

Environmentálny overovateľ:

ELBACERT, akciová spoločnosť
Kálov 1, 010 01 Žilina
registračné číslo: SK-V-0007
www.elbacert.com

Príslušný orgán zodpovedný za zápis do registra EMAS:

Slovenská agentúra životného prostredia
Tajovského 28, 975 90 Banská Bystrica
z poverenia Ministerstva životného prostredia Slovenskej republiky
www.emas.sk / www.sazp.sk / www.minzp.sk

2026 © Adifex, a. s.

Elbacert a.s. - akreditovaný environmentálny overovateľ s registračným
čísлом SK-V-0007.

Potvrdzujem svojim podpisom, že informácie v tomto
environmentálnom vyhlásení sú overené.

RNDr. Marek Varga 12.02.2026



1 ÚVODNÝ PREDHOVOR VEDENIA SPOLOČNOSTI

Spoločnosť Adifex, a. s. pôsobí na slovenskom stavebnom trhu už viac ako desať rokov, a popri svojom neustálom raste si plne uvedomujeme, že zodpovedný prístup v podnikaní nie je len výsadou veľkých nadnárodných korporácií, ale mal by byť povinnosťou každého, kto sa v stavebníctve pôsobí. Elementárna zodpovednosť týkajúca sa korektných vzťahov s obchodnými partnermi, so zamestnancami a s orgánmi verejnej správy by mala byť samozrejmosťou pre podnikanie v každej oblasti. V poslednom období sa však až priam kriticky vyžaduje aj korektný vzťah aj k životnému prostrediu a v stavebnom priemysle to platí obzvlášť, nakoľko významne vplýva na kvalitu života a životného prostredia. Pri realizácii stavieb môže v závislosti od ich povahy životné prostredie utrpieť značné škody, ale zároveň môže byť naopak výrazne skvalitnené – a rozhodnutie, aký vplyv bude mať stavebná činnosť je často na pleciach zhotoviteľa, teda nás. Negatívne vplyvy by mali byť dostatočne ošetrené dodržiavaním zákona a kontrolou príslušných orgánov presadzovania práva. Avšak v súvislosti s možnosťami stavebných firiem a v kontexte globálnych zmien už nestačí iba dodržiavať zákon a neškodiť – teda správať sa neutrálne. Práve stavebný priemysel má obrovský potenciál na pozitívny vplyv, a to dokonca bez nutnosti výrazných investícií, iba správnym a efektívnym riadením a kontrolou vykonávaných činností. V rukách máme nespočetne nástrojov, ako svoju zodpovednosť voči životnému prostrediu realizovať aktívnym prístupom a môžeme tak nemalou mierou prispievať k jeho skvalitňovaniu.

Systém EMAS, ako nadstavba už značne rozšíreného systému manažérstva kvality životného prostredia ISO 14001, dáva vynikajúcu možnosť posunúť naše zodpovedné správanie sa na neporovnateľne vyššiu úroveň ako tomu bolo doteraz. Akékoľvek environmentálne aktivity dokážu mať v rámci systému EMAS omnoho väčší dopad ako keby boli uskutočňované jednotlivo a bez patričného riadenia a kontroly. Zároveň účasťou v tomto systéme a jeho publicitou vieme mať vplyv aj na ostatných účastníkov na stavebnom trhu, motivovať ich a podporiť ich pozitívny environmentálny prístup.

Napriek dynamickým zmenám na stavebnom trhu a vysokej konkurencii sa naše úsilie pozitívne odrazilo aj v hospodárskych ukazovateľoch. V roku 2025 spoločnosť dosiahla obrat 121,78 mil. EUR, čo predstavuje výrazný nárast oproti predchádzajúcemu roku. Tento rast nám umožnil pokračovať v zlepšovaní interných procesov, posilňovaní kapacít a rozvoji environmentálne zodpovedného prístupu. Zároveň sme zvýšili počet zamestnancov na 127, čím sme posilnili našu schopnosť realizovať stavby kvalitne, efektívne a v súlade s princípmi systému EMAS.

Ing. Martin Laurinčík
predseda predstavenstva Adifex, a. s.

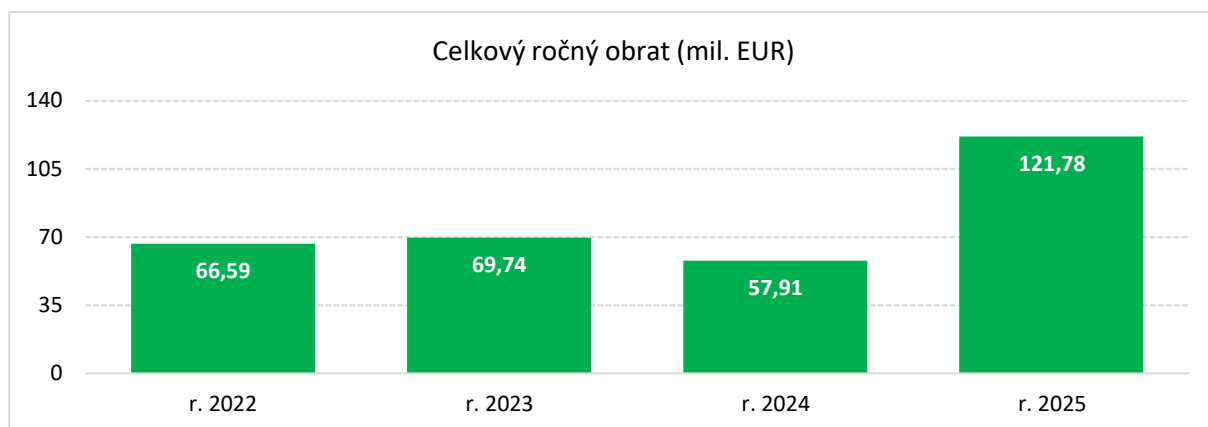
2 OBSAH

1	Úvodný predhovor vedenia spoločnosti.....	3
2	Obsah.....	4
3	O spoločnosti Adifex, a. s.....	5
3.1	História a rozvoj	5
3.2	Vízia	6
3.3	Predmet činnosti.....	6
3.4	Odbornosť a kvalita.....	8
3.5	Skúsenosti	8
3.6	Organizačná štruktúra.....	11
4	Identifikácia legislatívneho vymedzenia.....	12
5	Analýza vplyvu na životné prostredie.....	14
5.1	Environmentálna charakteristika činnosti	14
5.1.1	<i>Posúdenie výrobných činností.....</i>	<i>14</i>
5.1.2	<i>Posúdenie administratívnych činností Žilina.....</i>	<i>15</i>
5.1.3	<i>Posúdenie administratívnych činností Bratislava</i>	<i>16</i>
5.2	Potreby a očakávania zainteresovaných strán.....	17
5.3	Environmentálne aspekty	18
5.3.1	<i>PRIAME environmentálne aspekty</i>	<i>19</i>
5.3.2	<i>NEPRIAME environmentálne aspekty.....</i>	<i>20</i>
6	Environmentálna politika	21
6.1	Environmentálne ciele	22
6.2	Environmentálny program.....	24
6.3	Zapojenie zamestnancov	25
6.4	Externá komunikácia.....	26
7	Indikátory environmentálneho správania	27
7.1	Energie	27
7.2	Materiály.....	28
7.3	Voda	29
7.4	Odpad.....	29
7.5	Využívanie pôdy a biodiverzita	30
7.6	Emisie.....	30
7.7	Vlastné indikátory	31
7.7.1	<i>Spotreba kancelárskeho papiera</i>	<i>31</i>
7.7.2	<i>Audit dodávateľov</i>	<i>31</i>
7.7.3	<i>Audit stavieb.....</i>	<i>32</i>
7.7.4	<i>Podiel zhodnocovaných stavebných odpadov z vlastnej činnosti.....</i>	<i>33</i>
8	Najbližší termín environmentálneho vyhlásenia.....	34

3 O SPOLOČNOSTI ADIFEX, A. S.

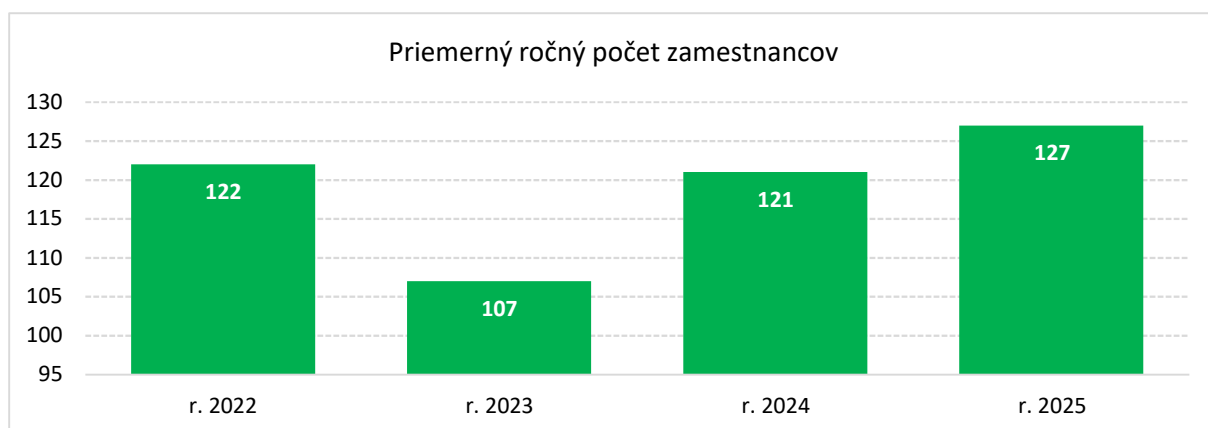
3.1 História a rozvoj

Stavebno-montážna spoločnosť Adifex, a. s. (zjednodušene uvádzané aj iba „Adifex“) sa napriek svojej nie dlhej histórii v oblasti svojho podnikania úspešne etablovala na stavebnom trhu a dostáva do povedomia nielen v rámci svojho regiónu ale i v rámci celého Slovenska. Počiatky spoločnosti sa datujú do roku 2009, keď súčasný štatutárny zástupca, Ing. Martin Laurinčík, začal pôsobiť na stavebnom trhu. Spočiatku bol zameraný na elektroinštalačné práce, čo sa však s postupom času a s rastom skúseností rozšírilo o pridružené stavebné práce a nakoniec na komplexnú stavebnú činnosť. V dôsledku ekonomického i profesionálneho rastu v r. 2012 rozhodol založiť spoločnosť Adifex, s. r. o., ktorá sa z dôvodu pokračujúceho intenzívneho rastu, rozšírenia aktivít a zvyšujúceho sa potenciálu v r. 2015 pretransformovala na Adifex, a. s. V dôsledku zlúčenia sa spoločnosť Adifex stala v januári 2021 právnym nástupcom spoločnosti VHS-PS, s. r. o., čím sa opätovne potvrdil pozitívny trend rozvoja. Aktuálne má Adifex, a. s. najmä z administratívnych dôvodov svoje sídlo v Bratislave a obchodné zastúpenie v Žiline a v Bratislave.



Hodnota ukazovateľa za rok 2024 je korigovaná podľa hodnoty obratu riadnej účtovnej závierky.

Hodnota ukazovateľa za rok 2025 je predbežná podľa hodnoty obratu priebežnej účtovnej závierky.



Spoločnosť sa zameriava na komplexnú stavebnú činnosť (novostavby a rekonštrukcie pozemných i inžinierskych stavieb) pričom disponuje aj osobitnými oprávneniami v oblasti projekcie a montáže elektrických zariadení a v oblasti nákladnej dopravy.

3.2 Vízia

Predstavou spoločnosti o ďalšom rozvoji je rozvíjať sa na trhu ako stabilný, spoľahlivý, dôveryhodný a profesionálny partner pre obchodných partnerov, a to ako v pozícii odberateľa (stavebného materiálu, expertných služieb i dielčích stavebných prác) tak aj v pozícii dodávateľa (ako generálny zhotoviteľ stavieb či ako subdodávateľ pre veľké projekty). Ekonomická i odborná stabilita je pre rozhodovanie na stavebnom trhu významným atribútom a skúsenosti naznačujú, že je vysoko hodnotená aj v medzinárodnom meradle.

Súčasťou vízie je aj budovanie stabilného prostredia dovnútra spoločnosti a aj aktivity sociálnej zodpovednosti a zodpovednosti za životné prostredie. Dôraz tak kladie aj na poskytnutie vhodného pracovného prostredia svojim zamestnancom z pohľadu technického zázemia, odborného rastu i adekvátneho ohodnotenia.

3.3 Predmet činnosti

V oblasti stavebnej výroby poskytuje Adifex komplexné služby ako generálny zhotoviteľ i subdodávateľ. Realizujeme všetky druhy stavebných prác, od zemných prác, cez inžinierske siete a objekty (cesty, mosty, vodovody, kanalizácie, čističky odpadových vôd, protipovodňové opatrenia a pod.) až po bežné pozemné stavby (novostavby a rekonštrukcie priemyselných, občianskych i obytných budov), vrátane všetkých profesií. Pre svojich klientov zabezpečuje aj súvisiace prípravné a projekčné práce, inžiniersku činnosť.

Osobitnou súčasťou ponuky je i poskytovanie nákladnej dopravy v zmysle osvedčenia udeleného okresným úradom, povoľujúceho prevádzkovanie cestnej nákladnej dopravy, a tiež prenájom stavebného zariadenia a mechanizmov.

Pre činnosť je z vlastných kapacít využívané najmä nákladné vozidlo nad 3,5 t s hydraulickou rukou, traktor bager, pásový bager, viaceré dodávky a valníky do 3,5 t, viaceré referenčné osobné automobily a množstvo štandardnej stavebnej techniky a zariadenia nevyhnutného pre stavebnú výrobu.



Ilustračný výber z vozového a strojného parku spoločnosti

V záujme udržania efektivity, ekonomickej udržateľnosti prevádzky a minimalizácie negatívneho dopadu na životné prostredie je snaha udržiavať vekový priemer vozového a strojného parku čo najnižší.

Adifex vykonáva viaceré činnosti v súlade s registráciou v obchodnom registri; avšak nosnými a zaradenými v schéme EMAS spoločnosti Adifex sú v zmysle klasifikácie NACE nasledovné:

- trieda 41.20 Výstavba obytných a neobytných budov
- celá divízia 42 Inžinierske stavby (3 skupiny, 5 tried):
 - 42.11 Výstavba ciest a diaľnic
 - 42.21 Výstavba rozvodov (pre plyn a kvapaliny)
 - 42.22 Výstavba elektrických a telekomunikačných sietí
 - 42.91 Výstavba vodných diel
 - 42.99 Výstavba ostatných inžinierskych stavieb i. n.
- celá divízia 43 Špecializované stavebné práce (4 skupiny, 13 tried):
 - 43.11 Demolácia
 - 43.12 Zemné práce
 - 43.13 Prieskumné vrty a vrtné práce
 - 43.21 Elektrická inštalácia
 - 43.22 Inštalácia kanalizačných, výhrevných a klimatizačných zariadení
 - 43.29 Ostatná stavebná inštalácia
 - 43.31 Omietkarské práce
 - 43.32 Stolárske práce
 - 43.33 Obkladanie stien a kladenie dlážkových krytín
 - 43.34 Maľovanie a zasklievanie
 - 43.39 Ostatné stavebné kompletizačné a dokončovacie práce
 - 43.91 Pokrývačské práce
 - 43.99 Ostatné špecializované stavebné práce i. n.
- trieda 71.12 Inžinierske činnosti a súvisiace technické poradenstvo

Uvedené činnosti sú vykonávané na jednotlivých stavbách, ktoré Adifex realizuje. Riadenie a administratíva je vykonávaná výlučne v prenajatých kancelárskych priestoroch na adrese Prielohy 1166/1D v Žiline a v Bratislave na adrese Tomášikova 64/A. Na adrese sídla spoločnosti Mostová 2 v Bratislave nie sú vykonávané žiadne činnosti.

3.4 Odbornosť a kvalita

Prioritou spoločnosti Adifex je nadštandardná kvalita za akceptovateľnú cenu a v záujme toho je neustále monitorovaný trh a zvyšovaná variabilita a odbornosť. O záujme o efektivitu a kvalitu svedčí aj viacero certifikátov, licencií a oprávnení, z ktorých najpodstatnejšími sú:

- komplexne certifikovaný systém riadenia – certifikát systému manažérstva kvality ISO 9001: 2015, environmentálneho manažérstva ISO 14001: 2015 a systému riadenia bezpečnosti a ochrany zdravia pri práci ISO 45001: 2018 (TAYLLORCOX s. r. o.),
- viacero licencií na kontaktné zatepľovacie systémy ETICS a na zatepľovanie plochých striech (TECHNICKÝ A SKÚŠOBNÝ ÚSTAV STAVEBNÝ, n. o.),
- viaceré oprávnenia najmä pre vykonávanie určených činností na vyhradených technických zariadení elektrických (projektovanie, výroba, odborné prehliadky a odborné skúšky a Oprava a údržba, rekonštrukcia, montáž), pričom tie nosné sú vydané aj pre objekty Ministerstva obrany SR a Ozbrojených síl SR a tiež pre práce vykonávané na železničných dráhach,
- oprávnenie pre činnosti stavbyvedúceho, stavebného dozoru,
- registrácia pre prepravu odpadu, povolenie na prevádzku nákladnej cestnej dopravy,
- v oblasti zabezpečenia – osvedčenie o priemyselnej bezpečnosti NBÚ,
- osvedčenie o registrácii v Schéme pre environmentálne manažérstvo a audit (EMAS), deklarujúce dobrovoľnú účasť v iniciatíve Európskej únie zameranej na zlepšovanie environmentálneho správania organizácii vo všetkých odvetviach hospodárstva,
- certifikát systému manažérstva zhotoviteľa vyhradených stavieb, ktorý potvrdzuje spôsobilosť spoločnosti realizovať špecifické druhy stavieb, vrátane budov a inžinierskych stavieb určených pre verejnosť, stavieb s rozsiahlymi strešnými konštrukciami a objektov s osobitnými požiadavkami na bezpečnosť a technickú náročnosť.

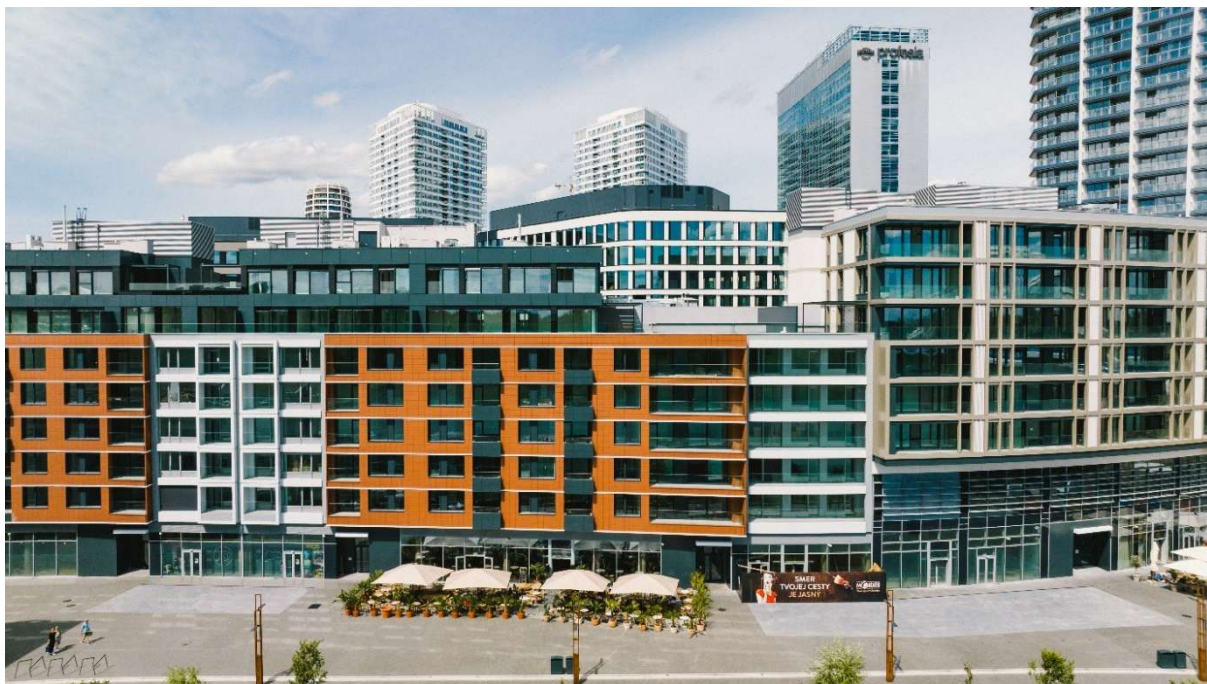
3.5 Skúsenosti

Adifex realizuje široké spektrum rôznorodých stavebných prác s rôznou mierou vplyvu na životné prostredie. Zámerom je pri každej činnosti minimalizovať jej negatívny environmentálny vplyv. Naše najvýznamnejšie stavby s potenciálne významným vplyvom na životné prostredie:

- **Zásobovanie vodou, odkanalizovanie a čistenie odpadových vôd v okrese Bytča** kompletná rekonštrukcia objektu ČOV Bytča – terénne úpravy, prevádzkové budovy, kalové hospodárstvo, nádrže, biologická časť, čerpacie stanice, elektroinštalácia, trafostanica, osvetlenie, kotolňa, kanalizačné objekty v spádových obciach.

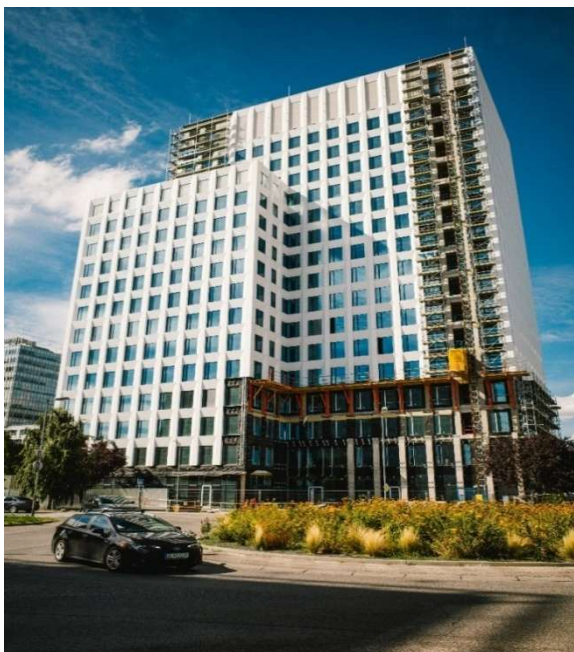


- **Polyfunkčný súbor EUROVEA 2** – zhotovenie nosnej železobetónovej konštrukcie, podzemnej garáže, bytového domu, kompletná výstavba vjazdov do polyfunkčného súboru, búracie práce, zemné práce, inžinierske siete, spevnené plochy, terénne a sadové úpravy.



- **Technická infraštruktúra Park City Triblavina** – realizácia komunikácií a komplexnej technickej infraštruktúry (HTÚ, príprava územia, vodovod, dažďová a splašková kanalizácia, plynovod, rozvody VN a NN, verejné osvetlenie a sadové úpravy).





- **Novostavba administratívnej budovy The Mill Bratislava** – výstavba 18 poschodovej administratívnej budovy, železobetónový skelet a murované konštrukcie.

Biobanka Martin – výstavba modernej dvojpodlažnej budovy v rámci ktorej boli inštalované fotovoltaické panely a vytvorené skladovacie priestory spolu s administratívnou časťou a hygienickým zázemím.



Taktiež sme realizovali viacero vodovodov, kanalizácií a ČOV (Brezno, Sereď, Šurany, Krpeľany, Most pri Bratislave, Lešť, Chrenovec – Brusno), rekonštrukciu hrádze VD Kráľová, rekonštrukciu protipovodňového múru v Komárne, protipovodňovej hrádze Klatovského ramena v Topoľníkoch a výstavbu Národného tréningového centra v Košiciach, rekonštrukcia chirurgického pavilónu ÚVN Ružomberok a tiež viacero rekonštrukcií zameraných na zníženie energetickej náročnosti budov (zateplenie a fotovoltaika MŠ v Trenčíne, zateplenie PF UMB v Banskej Bystrici, budovy Slovenskej poľnohospodárskej školy v Nitre), rekonštrukcii strešných krytín športovísk (hala na Pasienkoch, Zimný štadión P. Demitru v Trenčíne) alebo výstavbu nadrozmernej haly Vojenského historického múzea v Piešťanoch. Referencie o realizovaní stavieb pre verejných obstarávateľov sú verejne dostupné v evidencii referencií vedenom Úradom pre verejné obstarávanie na svojom portáli www.uvo.gov.sk.

3.6 Organizačná štruktúra

Organizačná štruktúra Adifex je riešená v zmysle legislatívnych požiadaviek na štruktúru manažmentu s ohľadom na efektívitu vykonávaných činností. Jednotlivé oddelenia vzájomne komunikujú v zmysle interných predpisov, obzvlášť v oblasti obehu dokladov, nakoľko dokumentácia (projekčná, účtovná, technická) je v stavebnej spoločnosti nesmierne dôležitým prvkom. Z pohľadu podpory environmentálneho riadenia je v organizácii prijatá komplexná environmentálna politika (viac v kap. 6). Organizačná štruktúra spoločnosti je nasledovná:



Organizačná schéma spoločnosti Adifex, a. s.

V roku 2022 sa na úseku ISR vytvorilo miesto technika ochrany ŽP riadeného manažérom ISO/EMAS. Oproti minulému roku sa počet zamestnancov zvýšil o šesť zamestnancov na súčasných 127.

4 IDENTIFIKÁCIA LEGISLATÍVNEHO VYMEDZENIA

Pri analýze stavu a plánovaní zlepšenia je nevyhnutné dostatočne a správne poznať súvislosti a požiadavky. Tieto sú vo svojej základnej forme definované predovšetkým v legislatíve, a dodržiavanie právnych predpisov je tak základným kameňom pre úspešné zavádzanie najlepšej praxe v oblasti environmentálneho manažérstva.

Základné plnenie právnych požiadaviek reprezentuje súbor oprávnení, licencií a certifikátov, ktoré vôbec umožňujú vykonávanie dotknutých činností (zápis v obchodnom registri, registrácia na činnosti spojené s odpadom, povolenie pre nákladnú dopravu, oprávnenie pre činnosti na vyhradených zariadeniach a pod.). V záujme zabezpečenia zodpovedného dodržiavania legislatívy Adifex, a. s. spolupracuje aj s externými odborníkmi, ktorí priebežne monitorujú a vyhodnocujú zmeny v zákonoch v danej oblasti a ich vplyv na činnosť spoločnosti (napr. zmluvná právna kancelária, dodávateľ účtovného a stavebné softvéru, certifikačný orgán pre ISO a OHSAS, dodávateľ služieb pracovnej zdravotnej služby, požiarnej ochrany a koordinácie BOZP, technik ochrany životného, a i.). Na základe vlastných zistení a odporúčaní externých odborníkov je prehodnotenie úrovne plnenia právnych a ostatných požiadaviek vykonávané zodpovednou osobou minimálne jedenkrát za rok, resp. pri zmene právnych predpisov, ktoré sa vzťahujú na spoločnosť.

Na základe vyššie uvedeného prehodnocovania spoločnosť Adifex vyhlasuje, že dodržiava všetky požiadavky právnych predpisov. Zároveň konštatujeme, že v roku 2025 nebola v spoločnosti vykonávaná žiadna kontrola štátnych orgánov v oblasti ochrany životného prostredia.

Pre stavebnú činnosť a jej vplyv na environmentálnu politiku sú limitujúce najmä nasledovné právne predpisy, pričom uvedené legislatívne vymedzenie je platné pre všetky miesta výkonu činnosti, t. j. pre miesta výkonu administratívnych činností v Žiline a v Bratislave, ako aj pre jednotlivé stavby ako miesta výkonu výrobných resp. stavebných činností:

oblasť	číslo predpisu	názov
Životné prostredie – všeobecné predpisy	17/1992 Zb.	Zákon o životnom prostredí
	460/1992 Zb.	Ústava Slovenskej republiky
	24/2006 Z. z.	Zákon o posudzovaní vplyvov na životné prostredie a o zmene a doplnení niektorých zákonov
	50/1976 Zb.	Zákon o územnom plánovaní a stavebnom poriadku (stavebný zákon)
Ochrana prírody a krajiny	543/2002 Z. z.	Zákon o ochrane prírody a krajiny
	24/2003 Z. z.	Vyhláška MŽP SR, ktorou sa vykonáva zákon č. 543/2002 o ochrane prírody a krajiny
Ochrana ovzdušia	146/2023 Z. z.	Zákon o ovzduší
	249/2023 Z. z.	Vyhláška MŽP SR, o monitorovaní emisií zo stacionárnych zdrojov znečisťovania ovzdušia a kvality ovzdušia v ich okolí
Ochrana vôd	364/2004 Z. z.	Zákon o vodách a o zmene zákona SNR č. 372/1990 Zb. o priestupkoch v znení neskorších predpisov (vodný zákon)
	442/2002 Z. z.	Zákon o verejných vodovodoch a verejných kanalizáciách a o zmene a doplnení zákona č. 276/2001 Z. z. o regulácii v sieťových odvetviach
	200/2018 Z. z.	Vyhláška MŽP SR, ktorou sa ustanovujú podrobnosti o zaobchádzaní so znečisťujúcimi látkami, o náležitostiach havarijného plánu a o postupe pri riešení mimoriadneho zhoršenia vôd
Odpadové hospodárstvo	582/2004 Z. z.	Zákon o miestnych daniach a miestnom poplatku za komunálne odpady a drobné stavebné odpady



	79/2015 Z. z.	Zákon o odpadoch a o zmene a doplnení niektorých zákonov
	365/2015	Vyhláška MŽP SR, ktorou sa ustanovuje Katalóg odpadov
	366/2015	Vyhláška MŽP SR o evidencnej povinnosti a ohlasovacej povinnosti
	371/2015	Vyhláška MŽP SR, ktorou sa vykonávajú niektoré ustanovenia zákona o odpadoch
	329/2018	Zákon o poplatkoch za uloženie odpadov a o zmene a doplnení zákona č. 587/2004 Z. z. o Environmentálnom fonde a o zmene a doplnení niektorých zákonov v znení neskorších predpisov
	344/2022	Vyhláška MŽP SR o stavebných odpadoch a odpadoch z demolácií
	330/2018	Nariadenie vlády Slovenskej republiky, ktorým sa ustanovuje výška sadzieb poplatkov za uloženie odpadov a podrobnosti súvisiace s prerozdeľovaním príjmov z poplatkov za uloženie odpadov
Chemické látky	ES 1907/2006	Nariadenie Európskeho parlamentu a Rady (ES) o registrácii, hodnotení, autorizácii a obmedzovaní chemických látok (REACH)
	67/2010 Z. z.	Zákon o podmienkach uvedenia chemických látok a chemických zmesí na trh a o zmene a doplnení niektorých zákonov
	56/2012 Z. z.	Zákon o cestnej doprave
	124/2012 Z. z.	Vyhláška Ministerstva dopravy, výstavby a regionálneho rozvoja Slovenskej republiky, ktorou sa vykonáva zákon č. 56/2012 Z. z. o cestnej doprave
	106/2018 Z. z.	Zákon o prevádzke vozidiel v cestnej premávke
Ochrana pred hlukom a vibráciami	355/2007 Z. z.	Zákon o ochrane, podpore a rozvoji verejného zdravia a o zmene a doplnení niektorých zákonov
	549/2007 Z. z.	Vyhláška Ministerstva zdravotníctva Slovenskej republiky, ktorou sa ustanovujú podrobnosti o prípustných hodnotách hluku, infrazvuku a vibrácií a o požiadavkách na objektivizáciu hluku, infrazvuku a vibrácií v životnom prostredí
Iné požiadavky	STN EN ISO 14001: 2016	Systémy manažérstva environmentu. Požiadavky s pokynmi na použitie (ISO 14001: 2015)
	351/2012 Z. z.	Zákon o environmentálnom overovaní a registrácii organizácií v schéme EMAS
	1221/2009/ES	Nariadenie Európskeho parlamentu a Rady (ES) č. 1221/2009 z 25. novembra 2009 o dobrovoľnej účasti organizácií v schéme Spoločenstva pre environmentálne manažérstvo a audit (EMAS), ktorým sa zrušuje nariadenie (ES) č. 761/2001 a rozhodnutia Komisie 2001/681/ES a 2006/193/ES

Identifikácia legislatívnych požiadaviek na činnosť spoločnosti Adifex, a. s.

5 ANALÝZA VPLYVU NA ŽIVOTNÉ PROSTREDIE

Pre úspešnú implementáciu je nevyhnutné dobré poznať okrem právneho rámca aj lokálne a individuálne vplyvy a obmedzenia, ktoré determinujú vplyv organizácie na životné prostredie. V tejto súvislosti je nevyhnutné v prvej fáze identifikovať možný vplyv činnosti na objekty so zvýšenou ochranou, následne určiť potreby a očakávania zainteresovaných strán a nakoniec definovať aj jednotlivé aspekty, ktoré presne vymedzujú ako a v akej miere životné prostredie ovplyvňujú. Po správnej identifikácii aspektov je možné efektívne nastaviť aj postupy na ich monitorovanie a zlepšovanie. Environmentálne aspekty sú v závislosti od povahy PRIAME (plne v kompetencii organizácie a jej zamestnancov) a NEPRIAME (závislé značne aj od externých vplyvov – úrady, objednávateľa, subdodávateľa a pod.). Hodnotenie ich významnosti ako aj miery vplyvu činnosti spoločnosti na chránené územia je realizované graficky v zmysle legendy (viď. kapitola 5.3).

5.1 Environmentálna charakteristika činnosti

Adifex svojou trvalou činnosťou vzhľadom na jej umiestnenie nevykazuje priamy vplyv na prvky životného prostredia s osobitnou ochranou. Sídlo spoločnosti (Mostová 2, Bratislava) je spravované externou spoločnosťou z dôvodu zjednodušenia administratívnych procesov vo vzťahu s verejnou správou, nie sú tu vykonávané žiadne činnosti ani žiadni zamestnanci a teda posudzovanie environmentálneho vplyvu tohto miesta nie je relevantné. Hlavná administratívna činnosť je od r. 2020 vykonávaná v prenajatých priestoroch v zastavanej časti mesta Žilina (Prieľohy 1166/1D), v novej polyfunkčnej budove slúžiacej viacerým nájomcom. Časť administratívnych činností sa vykonáva aj v Bratislave prenajatých administratívnych priestoroch, ktoré sú súčasťou polyfunkčnej budovy na adrese Tomášikova 64/A. Tieto administratívne priestory majú rovnaký charakter využívania, ako v predchádzajúcich priestoroch (Miletičova 21, Bratislava) a slúžia na administratívne zázemie prioritne pre zákazky v Bratislave a okolí. Hlavné činnosti výkonu riadenia, prípravy, účtovníctva aj personalistiky budú naďalej centralizované v Žiline.

Samotná stavebná činnosť je realizovaná na rôznych miestach v závislosti od danej zákazky a je vždy vopred určená projektovou dokumentáciou a zmluvou o dielo. Posúdenie jednotlivých činností Adifex-u z hľadiska vplyvu na územia s osobitnou ochranou sa nachádza v nasledujúcich podkapitolách.

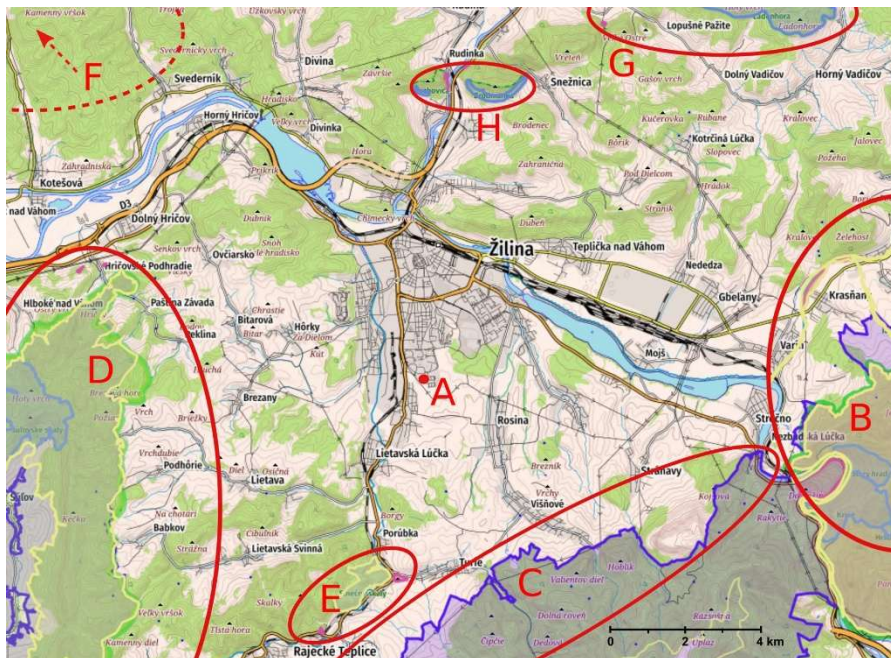
5.1.1 Posúdenie výrobných činností

Výrobná činnosť spoločnosti predstavuje realizáciu stavebných zákaziek na celom území Slovenska, s rôznymi miestami realizácie. Hodnotenie vplyvu konkrétnej stavby na životné prostredie je vždy predmetom prípravy projektu a procesu získania príslušných povolení, ktoré sú plne v kompetencii investora a zhotoviteľ nemá na tieto činnosti dosah. Pri realizácii stavieb sa Adifex vždy snaží dôsledne dodržiavať určené požiadavky a podmienky pričom osobitne sa zameriava na vybudovanie a prevádzku zázemia pre realizáciu stavby – stavenisko, kde je priestor znižovať negatívny environmentálny vplyv (najmä v oblasti odpadového hospodárstva a efektivity využívania materiálov, PHM a prírodných zdrojov).

Nad rámec legislatívnych povinností je pred realizáciou zákazky základne analyzovaný širší dopad stavebnej aktivity na okolie, a to stručnou analýzou výskytu chránených území v okolí stavby (podobne ako pri grafike posúdenia administratívnej činnosti, s využitím legendy hodnotenia

environmentálnych aspektov) a obytnej zástavby. Následne sú prijaté adekvátne kompenzačné opatrenia zamerané na eliminovanie emisií prachu a hluku, znečistenia prístupových komunikácií a iných negatívnych vplyvov na zachovanie biodiverzity.

5.1.2 Posúdenie administratívnych činností Žilina



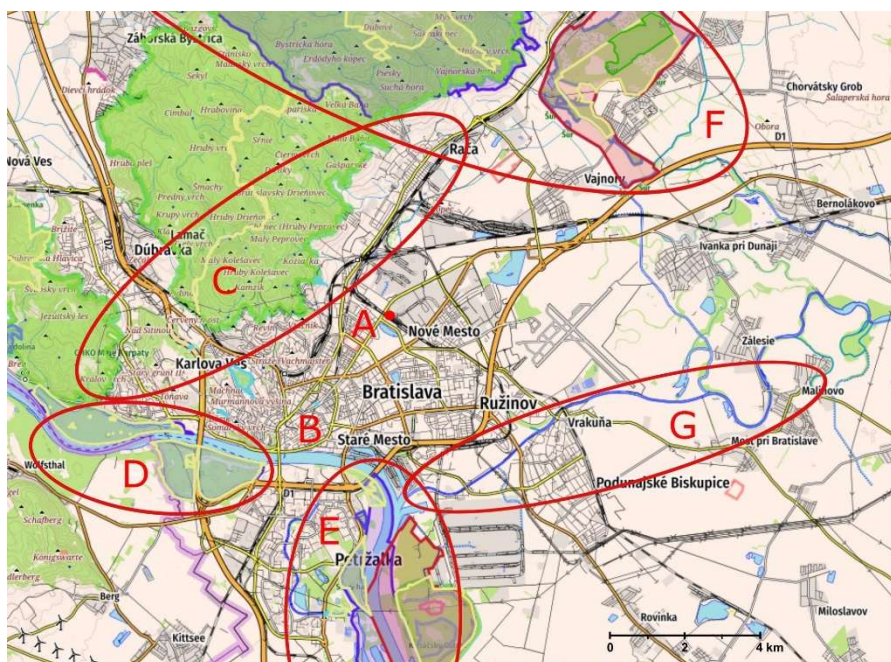
Lokalizácia miesta činnosti spoločnosti Adifex, a. s. v Žiline a najbližších chránených oblastí

označenie na mape	charakteristika posudzovaného územia z pohľadu typu ochrany	vplyv	hodnotenie
A	miesto výkonu hlavných administratívnych činností Adifex, a. s. (Prílohy 1166/1D, 010 07 Žilina) – územie bez osobitnej ochrany	zmiešaná zastavaná mestská oblasť – bez negatívneho vplyvu	●
B	NP Malá Fatra, NATURA 2000 (vtáčie územia – Malá Fatra; územia európskeho významu „ÚEV“ – Malá Fatra, Strečnianske meandre Váhu, Varínka), národné prírodné rezervácie (Starý hrad, Krivé, Hrádok), prírodné pamiatky (Krasniansky luh, Domašínsky meander), prales (Stratenec),	vzdialené 10 km od výkonu činnosti – bez neg. vplyvu	●
C	NATURA 2000 (vtáčie územia – Malá Fatra; ÚEV – Kozol, Lúčanská Fatra), prales (Skalnatá), pralesový zvyšok (Kozol, Pod Minčolom)	vzdialené 7 km od výkonu činnosti – bez neg. vplyvu	●
D	CHKO Strážovské vrchy, NATURA 2000 (vtáčie územia – Strážovské vrchy; ÚEV – Strážovské vrchy), národné prírodné rezervácie (Súľovské skaly), prírodné pamiatky (Hričovské rífy, Hričovská skalná ihla)	vzdialené 8 km od výkonu činnosti – bez neg. vplyvu	●
E	NATURA 2000 (ÚEV – Slnečné skaly), prírodné pamiatky (Turská skala, Poluvsianska skalná ihla)	vzdialené 6 km od výkonu činnosti – bez neg. vplyvu	●
F	mimo zobrazenia mapy: CHKO Kysuce, NATURA 2000 (ÚEV – Petrovička)	vzdialené 16 km od výkonu činnosti – bez neg. vplyvu	●
G	národné prírodné rezervácie (Ľadonhora), NATURA 2000 (ÚEV – Ľadonhora), pralesový zvyšok (Steny), prírodné pamiatky (Veľké Ostré)	vzdialené 12 km od výkonu činnosti – bez neg. vplyvu	●
H	národné prírodné rezervácie (Brodnianka, Rochovica), prírodné pamiatky (Kysucká brána)	vzdialené 7 km od výkonu činnosti – bez neg. vplyvu	●

Hodnotenie vplyvu spoločnosti Adifex, a. s. na okolité chránené územia

Zdroj: mapa – OpenTopoMap, HIKING.sk; dáta – OpenStreetMap, SRTM, portál Štátnej ochrany prírody SR (2019)

5.1.3 Posúdenie administratívnych činností Bratislava



Lokalizácia miesta činnosti spoločnosti Adifex, a. s. v Bratislave a najbližších chránených oblastí

označenie na mape	charakteristika posudzovaného územia z pohľadu typu ochrany	vplyv	hodnotenie
A	miesto vykonávania administratívnych činností spoločnosti Adifex, a. s. (Tomášikova 64/A, 831 04 Bratislava) – územie bez osobitnej ochrany	umiestnenie v zmiešanej zastavenej oblasti mesta – bez negatívneho vplyvu	●
B	mestská zástavba s lokálnymi mikro-územiaми so špecifickou ochranou – Maloplošné chránené územia – rezervácie (Bôrik, Borovicový lesík, Zeleň pri vodárni, Parčík pri Avione, Kochova Záhrada)	vzdialené 2 – 8 km od výkonu činnosti – bez neg. vplyvu	●
C	CHKO Malé Karpaty, NATURA 2000 (ÚEV – Vydrica), Maloplošné chránené územia – rezervácie (Rösslerov lom, Horský park, Lesné diely)	vzdialené 7 km od výkonu činnosti – bez neg. vplyvu	●
D	NATURA 2000 (vtáčie územia – Dunajské luhy; ÚEV – Bratislavské luhy), Maloplošné chránené územia – rezervácie (Pečniansky les, Sihoť)	vzdialené 16 km od výkonu činnosti – bez neg. vplyvu	●
E	CHKO Dunajské luhy, NATURA 2000 (vtáčie územia – Dunajské luhy; ÚEV – Bratislavské luhy, Biskupické luhy), Ramsarské lokality (Dunajské luhy), Maloplošné chránené územia – rezervácie (Soví les, Hrabiny, Starý háj, Chorvátske rameno, Panský diel, Kopáčsky ostrov), prírodné pamiatky (Panský diel)	vzdialené 10 km od výkonu činnosti – bez neg. vplyvu	●
F	CHKO Malé Karpaty, NATURA 2000 (vtáčie územia – Malé Karpaty; ÚEV – Homoľské Karpaty, Šúr), pralesy (Šúr), Ramsarské lokality (Šúr)	vzdialené 12 km od výkonu činnosti – bez neg. vplyvu	●
G	NATURA 2000 (ÚEV – Malý Dunaj)	vzdialené 7 km od výkonu činnosti – bez neg. vplyvu	●

Hodnotenie vplyvu spoločnosti Adifex, a. s. na okolité chránené územia

Zdroj: mapa – OpenTopoMap, HIKING.sk; dáta – OpenStreetMap, SRTM, portál Štátnej ochrany prírody SR (2025)

5.2 Potreby a očakávania zainteresovaných strán

Pri stavebnej činnosti vo všeobecnosti, a teda aj pri spoločnosti Adifex, sú zainteresovanými stranami viaceré subjekty s rôznymi, často protichodnými záujmami. Environmentálne správanie je tak v mnohých prípadoch výsledkom kompromisu, ktorý musí zhotoviteľ prijať. Najvýznamnejšími zainteresovanými stranami s ich vplyvom na činnosť a hodnotením sú:

zainteresovaná strana	relevantné potreby a očakávania	súvisiace riziká a príležitosti	hodnotenie
Aktionár a vedenie	minimalizácia nákladov / tvorba zisku	využívanie lacnejších materiálov	1
	dodržiavanie legislatívy, EMAS / ISO 14001	pozitívne vnímaná značka Adifex	2
	minimalizácia negatívneho vplyvu na životné prostredie	dostupnejšie potrebné zdroje	1
Zákazníci	maximalizácia kvality a získanej hodnoty	spoľahlivosť externej pracovnej sily	1
	dodržiavanie záväzných požiadaviek	sankcie / pokuty	1
	registrácia EMAS vo verejnom obstarávaní	vylúčenie z verejných obstarávaní	2
Subdodávatelia	maximalizácia výnosov	ziskovosť na úkor ochrany životného prostredia	2
	dlhodobá spolupráca	spolupráca s overeným subdodávateľom	2
	komunikácia a zapojenie	nedodržiavanie požiadaviek vychádzajúcich z EMAS a ISO 14001	2
Zamestnanci	znižovanie náročnosti práce	spôsob práce na úkor zlepšovania environmentálneho správania	1
	adekvátne ohodnotenie	motivácia plniť environmentálne ciele	2
	komunikácia a zapojenie	rôznorodé skúsenosti pri vytváraní riešení	2
Orgány verejnej správy	plnenie záväzných požiadaviek	sankcie / pokuty	1
	obehová ekonomika stavebného odpadu	využívanie lacnejších materiálov	2
	podpora verejných záujmov	–	3
Verejnosť – lokálne skupiny	minimalizácia znečisťovania okolia	sťažnosti a podnety na kontrolné orgány	1
	získavanie informácií o činnosti spoločnosti	porozumenie aktivitám spoločnosti	3
	sponzoring miestnych aktivít a projektov	podpora činností na ochranu životného prostredia	3

Identifikácia a hodnotenie potrieb a očakávaní zainteresovaných strán

Hodnotenie významnosti:

Pri určení významnosti sa zvažuje aj súčasné riadenie v danej oblasti, ako napr. havarijné plány a iné procesy spoločnosti.

Hodnotenie významnosti je realizované na základe posúdenia miery vplyvu rizika alebo príležitosti na spoločnosť, jej environmentálne správanie alebo životné prostredie ako také.

1. Významný vplyv

Zaradenie do registra rizík a príležitostí / stanovenie opatrenia je nutné.

2. Menej významný vplyv

Zaradenie do registra rizík a príležitostí / stanovenie opatrenia nie je nevyhnutné (odporúča sa).

3. Nevýznamný vplyv

Zaradenie do registra rizík a príležitostí / stanovenie opatrenia nie je potrebné.

5.3 Environmentálne aspekty

Analýza environmentálnych aspektov (EA) tvorí významnú časť posúdenia činnosti spoločnosti a je základom pre nastavenie vhodných ukazovateľov, zabezpečujúcich sledovanie zlepšovania. Pri tejto analýze sú v rámci životného cyklu stavebnej a administratívnej činnosti definované priame EA – súvisiace s hlavnými činnosťami organizácie, ktoré je možné priamo riadiť a nepriame – súvisiace s kooperáciou organizácie s inými subjektmi, ktoré nie je možné v primeranej miere riadiť, je možné ich len ovplyvňovať. Následne je hodnotený význam EA, t. j. aký má (resp. by mohol mať) vplyv na životné prostredie, pričom hodnotenie je v súlade s kritériami v zmysle nasledujúcej legendy. Samotná kategorizácia vychádza z hodnotenia v rámci registra EA organizácie.

Hodnotenie aspektov zohľadňuje nasledovné kritéria:

- A. **potenciálna škoda** – pravdepodobnosť dosahovania nadlimitných hodnôt negatívneho vplyvu na životné prostredie,
- B. **právne požiadavky** – miera legislatívnej úpravy riadenia aspektu,
- C. **stanoviská zainteresovaných strán** – miera vplyvu požiadaviek zainteresovaných strán na riadenie aspektu,
- D. **pravdepodobnosť výskytu** – ako často sa aspekt prejavuje,
- E. **možné dôsledky** – ako závažné sú možné ohrozenia životného prostredia.

grafické znázornenie	●	● ●	● ● ●
popis grafického znázornenia	1 bod / zelená farba	2 body / oranžová farba	3 body / červená farba
environmentálny význam	malý, okrajový => nevýznamný aspekt	stredný, bežný => stredne významný aspekt	veľký, zásadný => veľmi významný aspekt

Legenda hodnotenia významu environmentálnych aspektov

V rámci revízie environmentálnych aspektov pre rok 2025 neboli identifikované výrazné zmeny, ktoré by mali vplyv na úpravu hodnotenia ich významnosti, resp. ich výskytu. Keďže v roku 2025 bol rozsah a charakter stavebných činností obdobný, ako v predchádzajúcom období, environmentálne aspekty pre stavebné činnosti boli nezmenené. Vzhľadom na zmenu administratívnych priestorov, boli identifikované environmentálne aspekty na túto činnosť, pričom nedošlo k ich zmene z dôvodu rovnakých podmienok prevádzkovania a využívania priestorov a spôsobu ich využívania.

5.3.1 PRIAME environmentálne aspekty

Z priamych aspektov ktoré organizácia dokáže efektívne riadiť, sú z pohľadu vplyvu na životné prostredie najpodstatnejšie nasledovné:

č.	proces	Činnosť	environmentálny aspekt	Významnosť Žilina Bratislava	
1	stavebná činnosť	spotreba materiálov a obalov	sypké/ práškové/ tuhé/ kvapalné materiály	● ●	● ●
2		manipulácia s materiálmi	sypké/ práškové/ tuhé/ kvapalné materiály	● ●	● ●
3		použitý obalový materiál	PE fólie, kartóny, vrecia, palety, PP pásy, PET obaly	● ● ● ●	● ●
4		príprava stavby/ zemné práce	flóra, fauna	● ● ● ●	● ●
5			vyťažaná pôda	● ●	● ●
6		búracie práce	stavebná suť	● ● ● ●	● ●
7			hluk	● ●	● ●
8			vibrácie	● ●	● ●
9			prach	● ●	● ●
10		stavebno-montážne práce	príprava a použitie materiálov (malta, omietka, poškodený materiál a pod...)	● ● ● ●	● ● ● ●
11			spotreba energií – voda	●	●
12			spotreba energií – elektrická energia	●	●
13			spotreba energií – teplo (plyn, el. energia)	●	●
14			práca s malou mechanizáciou (nástroje, nástroje a pod...)	●	●
15		veľká mechanizácia (autá, nakladače, VZV, a pod...)	hluk	● ●	● ● ● ●
16			vibrácie	● ●	● ● ● ●
17			prach	● ●	● ● ● ●
18			spotreba pohonných hmôt	● ● ● ●	● ● ● ●
19			parkovanie dočasne odstavených vozidiel	● ●	● ●
20			umývanie vozidiel	●	●
21			nechlórované minerálne motorové, prevodové a mazacie tuky a oleje (aj odpadné)	● ● ● ●	● ● ● ●
22			batérie akumulátory (NCHL – kyselina, ťažké kovy)	● ●	● ●
23			vyradené dielce, šrot,	● ●	● ●
24			emisie	● ●	● ●
25	administratívna a obchodná činnosti	kancelárske práce	tvorba komunálneho odpadu	● ●	● ●
26			sklo, plasty	●	●
27			papier	● ●	● ●
28			prístrojový a elektronický odpad, vrátane príslušenstva (žiarivky, tonery a pod.)	● ●	● ●
29			spotreba elektrickej energie / externá /	●	●
30			spotreba pitnej vody	●	●
31			spotreba tepla	●	●
32			Spotreba PHM	● ● ● ●	● ● ● ●
33			Spotreba spotrebného materiálu (papier)	● ●	● ●

5.3.2 NEPRIAME environmentálne aspekty

Pre Adifex sú zdrojom nepriamych aspektov najmä subdodávateľa pri realizácii stavebných prác. Riadenie stavebnej činnosti na stavbách si spoločnosť zabezpečuje výlučne vlastnými zdrojmi, pričom na samotné stavebné práce z kapacitných dôvodov využíva aj subdodávateľov. V týchto prípadoch práce, ktoré by boli realizované vlastnými zamestnancami, realizuje iný subjekt. Z hľadiska možného vplyvu na životné prostredie teda budú dotknuté rovnaké aspekty ako priame s tým rozdielom, že riadenie aspektov je značne obmedzené resp. ho musí spoločnosť Adifex realizovať často sprostredkované, cez zástupcov subdodávateľa. Priamosť riadenia výrazne zvyšujú správne nastavené zmluvné podmienky. Z najvýznamnejších aspektov, ktoré môžu byť riadené iba nepriamo sú:

č.	proces	činnosť	environmentálny aspekt	významnosť Žilina Bratislava		
1	stavebná činnosť	manipulácia s materiálmi	sypké/ práškové/ tuhé/ kvapalné materiály	● ●	● ●	
2		použitý obalový materiál	PE fólie, kartóny, vrecia, palety, PP pásky, PET obaly	● ● ● ●	● ●	
3		príprava stavby/ zemné práce	flóra, fauna	● ● ● ●	● ●	
4			vyčistená pôda	● ●	● ●	
5		búracie práce	stavebná suť	● ● ● ●	● ●	
6			hluk	● ●	● ●	
7			vibrácie	● ●	● ●	
8			prach	● ●	● ●	
9		stavebno-montážne práce	príprava a použitie materiálov (malta, omietka, poškodený materiál a pod...)	● ● ● ●	● ● ● ●	
10			spotreba energií – voda, elektrická energia, teplo	●	●	
11			práca s malou mechanizáciou (nástroje, nástroje a pod...)	●	●	
12			emisie	● ●	● ●	
13			veľká mechanizácia (autá, nakladače, VZV, a pod...)	Hluk	● ●	● ● ● ●
14				Vibrácie	● ●	● ● ● ●
15		Prach		● ●	● ● ● ●	
16		spotreba pohonných hmôt		● ●	● ● ● ●	
17		parkovanie dočasne odstavených vozidiel		●	●	
18		umývanie vozidiel	●	●		
19	administratívna a obchodné činnosti	kancelárske práce	tvorba komunálneho odpadu	● ●	● ●	
20			Spotreba spotrebného materiálu (papier)	●	●	

6 ENVIRONMENTÁLNA POLITIKA

Spoločnosť Adifex vytvorila, zdokumentovala, zaviedla a udržiava systém environmentálneho manažérstva (EMS) a zaväzuje sa trvalo zlepšovať jeho efektívnosť. Všetky činnosti, ktoré majú vplyv na životné prostredie sú plánované, riadené a monitorované. Týmto spoločnosť spĺňa všetky požiadavky zainteresovaných strán, medzinárodných noriem a právnych predpisov.

Za účelom plnenia tohto zámeru vedenie spoločnosti schválilo a zaviazalo sa plniť nasledovnú politiku integrovaného systému riadenia, ktorej významnou súčasťou je aj environmentálna politika:

Politika integrovaného systému riadenia



Adifex, a. s., ako zhotoviteľ vrátane vyhradených stavieb v zmysle §2 ods. 8 zákona č. 25/2025 Z. z., implementovala Integrovaný systém riadenia (ISR), ktorý zohľadňuje požiadavky noriem ISO 9001:2015, ISO 14001:2015, ISO 45001:2018, schémy EMAS a národného dokumentu reg. č. ZSPS 01:2025.

Adifex, a. s. je stavebno-montážna spoločnosť so zameraním na komplexnú stavebnú činnosť (novostavby a rekonštrukcie pozemných i inžinierskych stavieb) a so špecializáciou na činnosti na vyhradených zariadeniach elektrických.

Manažment spoločnosti sa touto politikou zaväzuje:

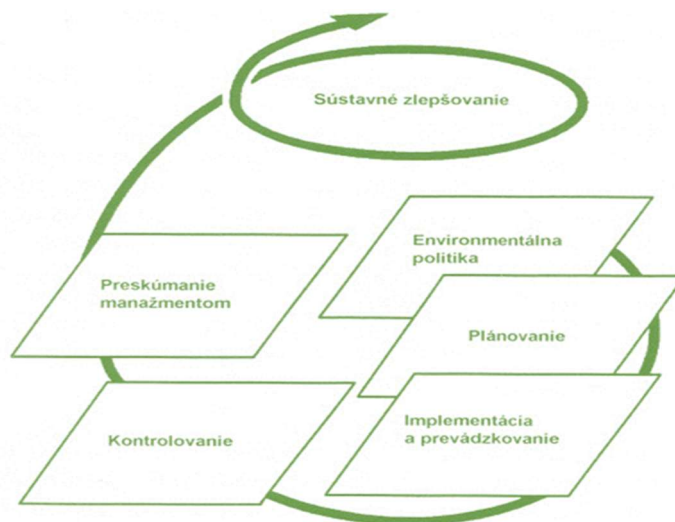
- plniť požiadavky noriem ISO 9001, ISO 14001, ISO 45001, schémy EMAS a národného dokumentu reg. č. ZSPS 01:2025 s cieľom sústavne zlepšovať environmentálne správanie, efektívnosť ISR a schopnosť odborne zhotovovať vyhradené stavby;
- každoročne analyzovať situáciu v organizácii a prijímať a plniť ciele a programy ISR zamerané na kvalitu, ochranu životného prostredia, BOZP a technickú pripravenosť na realizáciu vyhradených stavieb;
- pravidelne a zodpovedne monitorovať a dodržiavať relevantné právne požiadavky, ako aj iné požiadavky, ku ktorých plneniu sa spoločnosť zaviazala;
- stanovíť a dodržiavať podmienky a opatrenia zabezpečujúce odbornú spôsobilosť, technické vybavenie, kvalifikovaný personál, efektívnu koordináciu a plánovanie výstavby vyhradených stavieb;
- zabezpečiť zdroje nevyhnutné pre efektívne fungovanie všetkých zložiek ISR, vrátane personálnych a technických predpokladov na zhotovovanie vyhradených stavieb;
- vykonávať činnosti minimalizujúce negatívny vplyv organizácie na životné prostredie s prioritou znižovať spotrebu zdrojov, tvorbu odpadov a riziko vzniku havárií;
- pri zavádzaní nových technológií a technologických postupov zohľadňovať zníženie vplyvov na životné prostredie, zvýšenie úrovne BOZP a zlepšovanie kvality vykonávaných činností;
- vyberať obchodných partnerov na základe ich kvality, BOZP a environmentálneho správania;
- zvyšovať odbornosť zamestnancov a motivovať ich k aktívnemu prispievaniu k plneniu tejto politiky a k udržiavaniu kvalifikácie pre oblasť vyhradených stavieb;
- vytvárať priestor pre otvorenú a konštruktívnu komunikáciu v rámci spoločnosti i so zainteresovanými stranami;

Politika ISR sa každých 12 mesiacov vyhodnocuje vedením vrátane posúdenia súladu s národným dokumentom a certifikačnými schémami.

Schválil v Žiline, dňa 16.04.2025

.....
Ing. Martin Laurinčík
predseda predstavenstva Adifex, a. s.

Pre riadenie environmentálnej politiky je zásadné riadenie politiky kvality vyplývajúce zo systému integrovaného systému riadenia (ISR). Princípom systému riadenia v oblasti starostlivosti o životné prostredie je priebežné zisťovanie a analýza stavu životného prostredia vo vzťahu k činnostiam a prevádzke spoločnosti a snaha o zlepšovanie – znižovanie negatívnych dopadov, minimálne na úrovni požiadaviek platnej legislatívy. Na každej úrovni riadenia a pri každej fáze rozhodovacieho procesu je tak uvažovaný aj vplyv na životné prostredie, a tento je následne implementovaný do riešení adekvátnymi opatreniami.



Model systému environmentálneho manažérstva

Jedným z hlavných zámerov spoločnosti Adifex je plnenie všetkých relevantných právnych požiadaviek v oblasti environmentu, ako aj iných požiadaviek, na plnenie ktorých sa zaviazá, či už dobrovoľne alebo zmluvne. Za účelom naplnenia tohto zámeru sú v spoločnosti spracované registre právnych požiadaviek, registre súhlasov a rozhodnutí orgánov štátnej správy a samosprávy a registre iných požiadaviek.

Za postup identifikácie právnych a iných požiadaviek a tvorby registrov a hodnotenia zhody, zodpovedá „Manažér EMAS/ISO“, ktorý tieto činnosti koordinuje s technikom ochrany životného prostredia, vedením spoločnosti a s vedúcimi jednotlivých oddelení.

Environmentálna politika je počas preskúmania vedením spoločnosť vyhodnocovaná pravidelne každých 12 mesiacov.

Spoločnosť sa zameriava na sústavné zlepšovanie svojho environmentálneho správania.

6.1 Environmentálne ciele

V rámci plnenia určenej politiky boli špecifikované aj ciele organizácie vedúce k dosiahnutiu hlavného cieľa, ktorým je minimalizovať negatívne vplyvy činnosti organizácie na životné prostredie. Dlhodobé ciele sú stanovené ako trvalo udržateľné zlepšovanie sa v jednotlivých oblastiach uvedených nižšie. Krátkodobými cieľmi sú najmä dosahovanie zlepšenia v konkrétnych činnostiach (formou skupiny opatrení) a definované sú ako špecifické ciele pre dané oblasti. Adifex na obdobie rokov 2026 – 2028 prijala nasledovné environmentálne ciele, s vyhodnotením plnenia za rok 2025 a návrhom pre rok 2026.

Dlhodobé environmentálne ciele spoločnosti Adifex, a. s. (2026 – 2028)	
1.	Minimalizovať spotrebu energie a šetriť prírodné zdroje
2.	Zvyšovať povedomie zamestnancov a viesť ich k tomu, aby sa aktívne podieľali na ochrane životného prostredia
3.	Zlepšovať ochranu životného prostredia a prevenciu znečisťovania
4.	Zlepšovať environmentálne správanie na stavebnom trhu
5.	Podporovať environmentálne inovácie

Environmentálne ciele spoločnosti Adifex, a. s. – vyhodnotenie plnenia za rok 2025		
krátkodobý cieľ (2025)	cieľová hodnota	vyhodnotenie za rok 2025
Znížiť spotrebu neobnoviteľných zdrojov	Zníženie spotreby pohonných hmôt (PHM) o 5 % na jednotku obratu v porovnaní s rokom 2024	Splnený. Spotreba klesla z 2244,5 l/mil. EUR v roku 2024 na 1332,4 l/mil. EUR v roku 2025, čo predstavuje zníženie o – 40,6 %.
Dôsledne kontrolovať stavebné projekty	Vykonalie internej kontroly OŽP v minimálnom rozsahu raz ročne na každej stavbe	Nesplnený. V roku 2025 bolo auditovaných 16 z 37 stavieb, čo predstavuje podiel 43,24 %.
Intenzifikovať snahy o udržateľné využívanie zdrojov	Zvýšenie podielu použitých materiálov z druhotných surovín na 3 % do jedného roka	Nesplnený. Použitá bola triedená zemina frakcie 0/63 v množstve približne 148 t, využitá na terénne úpravy. Podiel použitého recyklátu bol nižší ako 3 % z celkového množstva použitých materiálov.
	Spracovanie 60 % odpadu tak, aby sa z neho získali druhotné suroviny, do 6 mesiacov	Splnený. V roku 2025 dosiahla celková produkcia odpadu 22016,43 t, z čoho bolo 19376,18 t zhodnotených, čo predstavuje 88 %.
Recyklácia stavebného odpadu	Dosiahnuť mieru recyklácie stavebného odpadu na 90 % do konca roka 2025	Nesplnený. V roku 2025 zhodnotený stavebný odpad dosiahol 14480,82 t, čo predstavuje 84,60 %.

Na rozhodovanie o cieľoch pre rok 2026 mala vplyv prognóza realizácie väčšieho počtu stavieb, pokračujúce zvyšovanie energetickej náročnosti, ako aj výrazné zmeny v povinnostiach pri nakladaní so stavebným odpadom. Z týchto dôvodov sú ciele zamerané predovšetkým na plnohodnotnú implementáciu environmentálnej politiky v rámci celej spoločnosti Adifex a na udržanie aktuálneho stavu.

Environmentálne ciele spoločnosti Adifex, a. s. – pre rok 2026	
krátkodobý cieľ (2026)	cieľová hodnota
1. Znížiť celkovú uhlíkovú stopu spoločnosti	Zaviesť minimálne jedno nízkoemisné vozidlo do firemnej flotily s cieľom znížiť emisie skleníkových plynov zo služobných jász.
2. Zvýšiť mieru zhodnotenia stavebného odpadu	Dosiahnuť 90 % mieru zhodnotenia stavebného odpadu prostredníctvom efektívnej separácie a optimalizácie nakladania s odpadmi na všetkých zákazkách.

3. Znížiť spotrebu motorovej nafty	Znížiť celkovú ročnú spotrebu motorovej nafty o 3 % (l/rok/obrat) pri zachovaní porovnateľného rozsahu stavebných činností.
4. Nulová miera incidentov a únikov nebezpečných látok	Potvrdiť stav: 0 environmentálnych incidentov a 0 únikov prevádzkových kvapalín (PHM, oleje, hydraulické kvapaliny).
5. Školenie environmentálnych tém pre všetkých zamestnancov	Vyškoliť 100 % zamestnancov v oblasti environmentálnej ochrany vrátane vedenia evidencie o školeniach a overenia znalostí formou testu.

Termín plnenia cieľov je stanovený do 31.12.2026.

6.2 Environmentálny program

Adifex na dosiahnutie cieľov vytvára a udržiava environmentálny program, v ktorom má prijatých niekoľko opatrení, ktoré pravidelne hodnotí, reviduje, aktualizuje, inovuje a dopĺňa. Opatrenia najmä formou interných smerníc definujú aktivity, zodpovednosti, termíny a prostriedky na dosiahnutie environmentálnych cieľov (dlhodobých a krátkodobých). Pre jednotlivé ciele sú stanovené nasledovné opatrenia:

Environmentálny program spoločnosti Adifex, a. s.	
krátkodobý cieľ	opatrenia (úlohy)
1. Znížiť celkovú uhlíkovú stopu spoločnosti	A: Výber, nákup a zaradenie nízkoemisného vozidla do firemnej flotily. B: Optimalizácia jász a plánovania služobných ciest. C: Školenie zamestnancov v oblasti ekologického štýlu jazdy.
2. Zvýšiť mieru zhodnotenia stavebného odpadu	A: Zavedenie povinného triedenia odpadu na všetkých stavbách. B: Optimalizácia rozmiestnenia kontajnerov a ich jednoznačné označenie. C: Kontrola a mesačné hodnotenie miery triedenia na stavbách.
3. Znížiť spotrebu motorovej nafty	A: Analýza spotreby motorovej nafty podľa jednotlivých strojov. B: Minimalizácia chodu mechanizácie naprázdno.
4. Nulová miera incidentov a únikov nebezpečných látok	A: Kontrola technického stavu mechanizácie a pracovných zariadení. B: Používanie záchytných vaní a havarijných súprav na pracoviskách. C: Školenie zamestnancov o postupe pri vzniku havarijnej situácie.
5. Školenie environmentálnych tém pre všetkých zamestnancov	A: Realizácia pravidelného environmentálneho školenia. B: Vedenie evidencie o účasti zamestnancov. C: Overenie znalostí formou krátkeho testu a vyhodnotenie výsledkov.

6.3 Zapojenie zamestnancov

Zamestnanci sú základným pilierom spoločnosti Adifex v celom výrobnom procese, a ich aktivita je nevyhnutná aj pri implementácii princípov schémy EMAS. Akékoľvek rozhodnutie vedenia o environmentálnych opatreniach by bez osobnej zaangažovanosti zamestnancov bolo z veľkej časti iba povrchným a neefektívnym plytvaním zdrojov. Vzhľadom na odbornostnú štruktúru zamestnancov a ich vysoké environmentálne povedomie má Adifex relatívne jednoduchú situáciu, v ktorej nie je potrebné riešiť základné opatrenia a môže sa zodpovedne venovať kontinuálnemu zlepšovaniu.

Na podporu zapojenia a osobnej iniciatívy zamestnancov sú zamestnanci informovaní o zavedenom environmentálnom manažérskom systéme a o plánovaných opatreniach na zlepšenia pre jednotlivé oddelenia a príslušné úrovne. V rámci každoročného environmentálneho preskúmania sú zamestnanci zapojení do environmentálneho manažérského systému prostredníctvom zberu a analýzy údajov, a sú oboznámení s aktuálnym stavom, so zámerom a s podstatou zapojenia sa do schémy EMAS. V zmysle organizačnej štruktúry sú inštrukcie, pokyny ako aj podnety postupované oboma smermi. Zamestnanci majú v závislosti od svojej pozície a organizačného zaradenia možnosť priamo i nepriamo ovplyvňovať environmentálne správanie a tvorbu a implementáciu EMS.

Štandardný proces predkladania podnetov stručne charakterizuje nasledovná schéma, pričom je akceptované aj priame podanie manažérovi pre EMAS/ISO, resp. riešenie podnetu formou pracovnej skupiny s prípadnou odbornou účasťou:

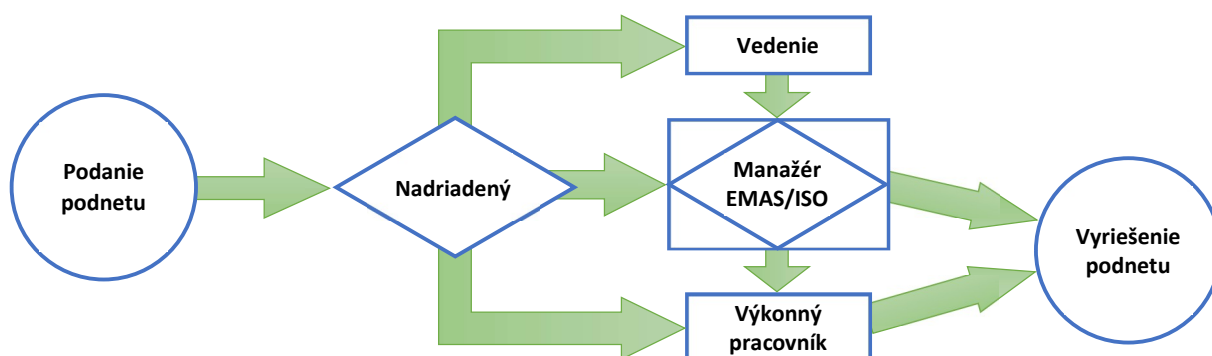


Schéma rozhodovania o podnete na zlepšenie

V rámci podpory účasti zamestnancov pri zlepšovaní environmentálneho správania bol v roku 2020 vytvorený systém pravidelného informovania prostredníctvom elektronického newslettera. Zamestnanci sú tak informovaní o aktuálnych enviro-aktivitách v spoločnosti, o zaujímavostiach o oblasti ochrany životného prostredia a odpadového hospodárstva, a týmto spôsobom sú im atraktívnou formou aj poskytované pokyny a inštrukcie manažmentu v oblasti environmentálnej politiky.

V roku 2025 spoločnosť uskutočnila informačné kampane k svetovému dňu vody, svetovému dňu Zeme, svetovému dňu životného prostredia, svetovému dňu čistého ovzdušia a svetovému dňu bez áut.

Z dôvodu výrazného nárastu počtu zamestnancov bola v súlade s legislatívnymi požiadavkami v roku 2021 vytvorená zamestnanecká rada. Ako zástupcovia zamestnancov sa jej členovia zúčastňujú na rozhodovaní zamestnávateľa vo veciach sociálnych, ekonomických a tiež environmentálnych a týmto spôsobom prezentujú a presadzujú záujmov zamestnancov v týchto oblastiach.

6.4 Externá komunikácia

Komunikácia s externými zainteresovanými skupinami spočíva najmä v prezentácii vlastných environmentálnych hodnôt a v snahe pozitívne vplývať na environmentálne správanie sa partnerov.

Vlastná prezentácia činnosti a environmentálneho správania prebieha pasívne, ako sprievodný prvok stavebnej činnosti, formou aktivít iných osôb (obchodných partnerov, novinárov, verejnosti, úradov a pod.) alebo aktívne. Aktívnymi spôsobmi sú predovšetkým internetová stránka, propagačné materiály, osobné stretnutia, adresná komunikácia (pošta, e-mail), administratívne priestory a samotná realizácia stavieb, kde je rôzny priestor prezentovať svoju činnosť a svoje environmentálne správanie a jeho zlepšovanie (zverejňovanie aktualít z environmentálnych aktivít, zverejnenie environmentálneho vyhlásenia, zahrnutie stručnej environmentálnej informácie vo forme loga, sloganu, politiky ISR a pod.). Nemenej dôležitým prvkom externej komunikácie je odborný dialóg s dotknutými subjektmi (obchodní partneri, úrady, odborná verejnosť), kde Adifex otvorene komunikuje potreby jednotlivých zainteresovaných strán a snaží sa prijímať konsenzuálne riešenia.

Elbacert a.s. - akreditovaný environmentálny overovateľ s registračným číslom SK-V-0007.

Potvrdzujem svojim podpisom, že informácie v tomto environmentálnom vyhlásení sú overené.

RNDr. Marek Varga 12.02.2026



7 INDIKÁTORY ENVIRONMENTÁLNEHO SPRÁVANIA

Východiskovými údajmi pre stanovenie základných ukazovateľov environmentálneho správania sú v rámci tohto environmentálneho vyhlásenia údaje za posledné 4 roky, t. j. obdobie 2022 – 2025. Pri ukazovateľoch, ktorých referenčnou hodnotou je celkový ročný obrat, je v poslednom roku vzhľadom na termín ich výpočtu uvažovaná predbežná hodnota z priebežnej účtovnej závierky. Nakoľko účtovná závierka spoločnosti Adifex, a. s. podlieha auditu, nie je možné k termínu spracovania tohto dokumentu disponovať jej riadnym vyhotovením. S uvedenou skutočnosťou súvisí aj hodnota za predposledný rok sledovania ukazovateľov – rok 2024, ktorá je v aktualizácii vyhlásenia korigovaná podľa hodnoty celkového ročného obratu v zmysle riadnej účtovnej závierky za daný rok.

7.1 Energie

Hlavným ukazovateľom spotreby energií v spoločnosti Adifex je výlučne spotreba pohonných hmôt (PHM). Keďže administratívne činnosti sú vykonávané v prenajatých priestoroch, spotrebu energií nie je možné samostatne vyhodnocovať ani významne ovplyvňovať, nakoľko je čiastočne zahrnutá v nájomnom a spoločnosť nemá dosah na zdroj ani dodávateľa energie. Podobne pri realizácii stavieb nie je samostatné vyhodnocovanie spotreby elektrickej energie za súčasných podmienok možné. Spotreba je čiastočne krytá generátormi (a teda zahrnutá v spotrebe PHM), čiastočne je súčasťou nákladov objednávateľa a len v obmedzenom rozsahu je zabezpečená prostredníctvom samostatne meraných prípojk. Spoločnosť Adifex pri svojej činnosti nevyužíva energiu z obnoviteľných zdrojov, ani ju nevyrába, preto tieto ukazovatele nie sú predmetom hodnotenia.

V rámci hodnotenej spotreby PHM je zahrnutá spotreba nafty a benzínu pre pracovné stroje a zariadenia (bagre, elektrocentrály, vibračné dosky a pod.), ako aj pre nákladné a osobné dopravné prostriedky. V roku 2025 došlo k zvýšeniu celkovej spotreby energie z pohonných hmôt zo 4478,23 GJ v roku 2024 na 5573,89 GJ, čo predstavuje medziročný nárast. Tento vývoj súvisel so zvýšeným objemom stavebných prác, keďže spoločnosť realizovala 37 stavieb oproti 24 v roku 2024. Zároveň bol v roku 2025 zaznamenaný výrazný nárast obratu z 57,91 mil. EUR na 121,78 mil. EUR. Po prepočte spotreby energie na jednotku obratu indikátor klesol zo 77,33 GJ/mil. EUR na 45,77 GJ/mil. EUR, teda o 40,81 %. K zlepšeniu relatívnej energetickej efektívnosti prispela aj obnova vozového parku, ktorá zahŕňala nákup 28 nových vozidiel a vyradenie 12 starších, menej úsporných kusov techniky.

Názov ukazovateľa / Hodnota v roku	2022	2023	2024*	2025**
Celková spotreba energie z PHM - prepočítaná (GJ/mil. EUR)	73,33	72,66	77,33	45,77
Celková ročná spotreba energie z PHM (GJ)	4883,25	5067,17	4478,23	5573,89
Celková ročná spotreba energie z benzínu (GJ)	950,44	1059,82	1109,97	1634,26
Celková ročná spotreba energie z nafty (GJ)	3932,81	4007,35	3368,26	3939,63
Celkový ročný obrat (mil. EUR)	66,59	69,74	57,91	121,78
Zmena	-	-0,92%	6,43%	-40,81%

* hodnota ukazovateľa korigovaná podľa hodnoty obratu riadnej účtovnej závierky

** predbežná hodnota ukazovateľa podľa hodnoty obratu priebežnej účtovnej závierky

7.2 Materiály

Pre účely sledovania materiálových indikátorov bolo z dôvodu existencie dvoch miest výkonu riadiacich činností žiaduce stanoviť pre každé z nich taký, ktorý najlepšie popisuje obsah vykonávaných aktivít. Ako kľúčový materiál bol zvolený zatepľovací systém (polystyrén a minerálna vlna), ktorý je charakteristický najmä pre rekonštrukčné a fasádne práce, ktoré tvoria významnú časť realizovaných zákaziek. Spotreba týchto materiálov odráža štruktúru projektov a rozsah fasádnych prác v jednotlivých rokoch. Vyhodnotenie ukazovateľa naznačuje rast aj v oblasti záujmu o zatepľovanie a teda o znižovanie nákladov na energie čím sa dosahuje aj znižovanie negatívnych vplyvov na životné prostredie.

Spotreba zatepľovacích systémov vykazovala v rokoch 2022 – 2025 výrazné výkyvy, ktoré odrážajú predovšetkým charakter realizovaných zákaziek, a nie internú efektívnosť spoločnosti. Priemerná hodnota prepočítaného indikátora za celé sledované obdobie dosiahla 25,02 m³/mil. EUR, pričom rok 2024 bol výrazne podpriemerný (9,73 m³/mil. EUR) v dôsledku menšieho objemu fasádnych a zatepľovacích zákaziek. Rok 2025 priniesol návrat bližšie k dlhodobým hodnotám (16,85 m³/mil. EUR), hoci indikátor zostal pod úrovňou rokov 2022 – 2023, ktoré boli charakteristické vysokým podielom zatepľovacích prác (40,43 a 37,08 m³/mil. EUR).

Názov ukazovateľa / Hodnota v roku	2022	2023	2024*	2025**
Celková spotreba zatepľovacích systémov - prepočítané (m³/mil. EUR)	40,43	37,08	9,73	16,85
Celková ročná spotreba zatepľovacích systémov (m ³)	2692,11	2585,83	563,50	2051,97
Celkový ročný obrat (mil. EUR)	66,59	69,74	57,91	121,78
Zmena	-	-8,29%	-73,76%	73,16%

* hodnota ukazovateľa korigovaná podľa hodnoty obratu riadnej účtovnej závierky

** predbežná hodnota ukazovateľa podľa hodnoty obratu priebežnej účtovnej závierky

V sledovanom období si spoločnosť zachovala charakter stavebných činností, pri ktorých je nosným stavebným materiálom betón a krivka spotreby odráža rozsah prác pri realizácii betónových skeletov a betónových konštrukcií. V roku 2025 došlo k výraznému nárastu absolútnej spotreby betónu z 41737,50 m³ (2024) na 84091,88 m³, čo odráža rozsah a charakter stavebných projektov realizovaných v danom roku. Napriek tomu prepočítaný indikátor spotreby betónu na jednotku obratu klesol zo 720,73 m³/mil. EUR na 690,53 m³/mil. EUR, teda o 4,19 %.

Názov ukazovateľa / Hodnota v roku	2022	2023	2024*	2025**
Celková spotreba betónu - prepočítané (m³/mil. EUR)	417,52	169,40	720,73	690,53
Celková ročná spotreba betónu (m ³)	27802,67	11814,00	41737,50	84091,88
Celkový ročný obrat (mil. EUR)	66,59	69,74	57,91	121,78
Zmena	-	-59,43%	425,46%	-4,19%

* hodnota ukazovateľa korigovaná podľa hodnoty obratu riadnej účtovnej závierky

** predbežná hodnota ukazovateľa podľa hodnoty obratu priebežnej účtovnej závierky

Množstvo spotrebovaného materiálu spoločnosť Adifex nemôže zásadným spôsobom ovplyvniť, keďže je determinované projektovou a technickou dokumentáciou.

7.3 Voda

Sledovanie spotreby vody ako ukazovateľa environmentálneho správania nie je pre spoločnosť Adifex relevantné. Pri administratívnej činnosti sa tieto vykonávajú v prenajatých kancelárskych priestoroch administratívnej budovy (rovnaké podmienky na oboch miestach činnosti, t. j. v Žiline aj v Bratislave), v ktorej sídli viacero spoločností, a nie je možné sledovať spotrebu ani ju výrazne ovplyvniť. Pri výrobnej činnosti je voda spotrebovaná v minimálnej miere a z veľkej časti je súčasťou dodávok materiálov a prác (betóny, omietky, čistenie techniky a pod.) a teda nie je možné sledovať ich spotrebu.

7.4 Odpad

Pri hodnotení odpadu ako environmentálneho indikátora sa spoločnosť zameriava na stavebný odpad, keďže komunálny odpad z administratívnej budovy nie je možné jednoznačne priradiť ku konkrétnej činnosti firmy. V kancelárskych priestoroch je však zabezpečené triedenie papiera, plastov, skla, viacvrstvových obalov, použitých batérií a tonerov.

Vývoj produkcie odpadu v rokoch 2022 – 2025 vykazuje kontinuálny pokles prepočítaného indikátora, a to z úrovne 1331,99 t/mil. EUR v roku 2022 na 180,79 t/mil. EUR v roku 2025. V porovnaní s rokom 2024 ide o ďalšie zníženie o 40,12 %, čo poukazuje na zlepšovanie materiálovej efektívnosti a optimalizáciu procesov nakladania s odpadom.

Hoci sa absolútne množstvo odpadu medzi rokmi 2024 a 2025 zvýšilo zo 17485,10 t na 22016,43 t, celkový indikátor klesol v dôsledku výrazného nárastu ročného obratu spoločnosti, ktorý v roku 2025 dosiahol 121,78 mil. EUR. Rast obratu sa tak významne premietol do výslednej hodnoty prepočítaného ukazovateľa. V roku 2025 bola ročná produkcia nebezpečného odpadu veľmi nízka (13,30 t). Dominantný podiel celkového objemu odpadu tvoril ostatný stavebný odpad (22003,13 t), najmä zemina, kamenivo, betón, asfaltové zmesi a materiály pochádzajúce z rekonštrukčných prác.

Do budúcnosti budú investori čeliť potrebe meniť prístup už vo fáze projektovania stavebných objektov tak, aby stavebné odpady vznikajúce pri búracích, zakladacích a inžinierskych prácach boli v čo najvyššej miere opätovne využité priamo na stavbe. Cieľom je podporiť ich využitie pri terénnych úpravách a zároveň zvyšovať podiel zelených plôch v pomere k novo zastavaným územiám.

Názov ukazovateľa / Hodnota v roku	2022	2023	2024**	2025***
Celková produkcia odpadu - prepočítané (t/mil. EUR)	1331,99	449,00	301,94	180,79
Celková ročná produkcia odpadu (t)	88696,90	31312,94	17485,10	22016,43
Celková ročná produkcia nebezpečného odpadu (t)	ND*	ND*	ND*	13,30
Celková ročná produkcia ostatného odpadu (t)	ND*	ND*	ND*	22003,13
Celkový ročný obrat (mil. EUR)	66,59	69,74	57,91	121,78
Zmena	-	-66,29%	-32,75%	-40,12%

* údaje neboli sledované samostatne / členenie na nebezpečný a ostatný odpad sa začalo vykazovať od roku 2025

** hodnota ukazovateľa korigovaná podľa hodnoty obratu riadnej účtovnej závierky

*** predbežná hodnota ukazovateľa podľa hodnoty obratu priebežnej účtovnej závierky

7.5 Využívanie pôdy a biodiverzita

Sledovanie tohto indikátora nie je relevantné, nakoľko spoločnosť Adifex nie je vlastníkom nehnuteľností v ktorých vykonáva svoju administratívnu činnosť (rovnaké podmienky na oboch miestach činnosti, t. j. v Žiline aj v Bratislave) ani nehnuteľností, na ktorých vykonáva stavebnú činnosť. Dočasné zábery pôdy pre realizáciu stavebných zákaziek nie je možné zo strany spoločnosti ako zhotoviteľa výrazne ovplyvniť, nakoľko umiestnenie stavby ako aj samotného staveniska je štandardne určené objednávateľom v projektovej dokumentácii a v príslušných povoleniach. Organizácia samotného staveniska je podstatná najmä v súvislosti s predchádzajúcim indikátorom týkajúcim sa odpadového hospodárstva.

7.6 Emisie

Pri sledovaní emisií ako environmentálneho ukazovateľa je pre spoločnosť Adifex relevantný iba prepočítaný údaj zo spotreby pohonných hmôt (nafta, benzín), nakoľko iné emisie pri jej činnosti nevznikajú. Výroba tepla je zabezpečovaná v rámci prenajatých priestorov ich vlastníkom a spoločnosť nie je prevádzkovateľom stacionárnych zariadení znečisťujúcich ovzdušie.

V roku 2025 došlo k nárastu absolútnych emisií CO₂ z pohonných hmôt z 327,63 t (2024) na 405,43 t. Tento vývoj súvisel so zvýšeným objemom realizovaných stavebných prác a s rastom počtu aktívnych stavieb z 24 na 37. Vyššia intenzita dopravy, presunov mechanizácie a logistickej podpory predstavuje v stavebnom sektore prirodzený dôsledok rozširovania portfólia projektov.

Súčasne výrazne vzrástol aj ročný obrat spoločnosti, a to z 57,91 mil. EUR na 121,78 mil. EUR. Po prepočte emisií CO₂ na jednotku obratu došlo k poklesu tohto indikátora z 5,66 t/mil. EUR na 3,33 t/mil. EUR, čo predstavuje zníženie o 41,15 %.

K zlepšeniu relatívnej uhlíkovej efektívnosti prispela aj obnova vozového parku, konkrétne nákup 28 nových vozidiel a vyradenie 12 starších kusov techniky, čím sa znížili emisie na jednotku obratu. Celkový trend možno hodnotiť pozitívne, keďže napriek nárastu absolútnych emisií CO₂ sa podarilo významne zlepšiť ich úroveň vo vzťahu k objemu výroby.

Názov ukazovateľa / Hodnota v roku	2022	2023	2024*	2025**
Celkové emisie CO₂ z PHM - prepočítané (t/mil. EUR)	5,59	5,53	5,66	3,33
Celkové ročné emisie CO ₂ z PHM (t)	372,10	385,96	327,63	405,43
Celkové ročné emisie CO ₂ z benzínu (t)	80,48	88,81	77,87	113,30
Celkové ročné emisie CO ₂ z nafty (t)	291,62	297,15	249,76	292,12
Celkový ročný obrat (mil. EUR)	66,59	69,74	57,91	121,78
Zmena	-	-0,96%	2,23%	-41,15%

* hodnota ukazovateľa korigovaná podľa hodnoty obratu riadnej účtovnej závierky

** predbežná hodnota ukazovateľa podľa hodnoty obratu priebežnej účtovnej závierky

7.7 Vlastné indikátory

7.7.1 Spotreba kancelárskeho papiera

Na zabezpečenie chodu spoločnosti je nevyhnutná spotreba kancelárskeho papiera. Najväčší podiel tejto spotreby tvorí dokumentácia stavieb odovzdávaná investorom pri kolaudácii (certifikáty, vyhlásenia o zhode a podobne). Zvyšná časť papiera sa využíva na administratívne a interné činnosti spoločnosti.

Jedným z dlhodobých cieľov spoločnosti je znižovanie spotreby kancelárskeho papiera, a to najmä prostredníctvom digitalizácie vybraných pracovných postupov, ako sú archivácia a komunikácia. K ďalším opatreniam patrí úprava nastavení tlače (obojstranná čiernobiela tlač), používanie už potlačeného papiera na interné dokumenty, ako aj znižovanie počtu tlačených vyhotovení zmlúv a ďalších dokumentov.

Spotreba papiera v rokoch 2022 – 2025 vykazuje dlhodobý klesajúci trend, a to aj napriek miernemu nárastu počtu zamestnancov v roku 2025 na 127 osôb. Absolútna spotreba papiera sa znížila z 1480 kg v roku 2022 na 1227,90 kg v roku 2025. Súčasne klesol aj prepočítaný indikátor spotreby papiera na jednotku obratu, a to z 12,13 kg/mil. EUR v roku 2022 na 9,67 kg/mil. EUR v roku 2025. Medziročný pokles indikátora v roku 2025 dosiahol 7,38 %.

Do celkovej spotreby sú zahrnuté všetky typy papiera používané pri spracovaní projektovej dokumentácie a v administratíve (formáty A3, A4, plotrové role a metalický papier). Ich potreba je priamo viazaná na počet realizovaných projektov a rozsah sprievodnej dokumentácie.

Napriek rozšíreniu realizačných aktivít a zvýšeniu počtu zamestnancov sa spoločnosti darí dlhodobo znižovať spotrebu papiera vďaka systematickej digitalizácii procesov. Kľúčovú úlohu zohráva elektronické schvaľovanie dokumentácie, používanie elektronických stavebných denníkov a dôsledná optimalizácia tlačových výstupov.

Názov ukazovateľa / Hodnota v roku	2022	2023	2024*	2025**
Celková spotreba papiera - prepočítané (kg/mil. EUR)	12,13	12,72	10,44	9,67
Celková ročná spotreba papiera (kg)	1480,37	1361,33	1263,27	1227,90
Priemerný ročný počet zamestnancov	122	107	121	127
Zmena	-	-4,85%	-17,94%	-7,38%

7.7.2 Audit dodávateľov

Adifex pri realizácii stavebných prác využíva kapacity tretích osôb – dodávateľov, ktorých činnosť taktiež vo veľkej miere ovplyvňuje životné prostredie. Jednou z dôležitých funkcií schémy EMAS, je rozširovanie environmentálneho povedomia aj u obchodných partnerov. Prostriedkom pre tento efekt je aktívny prístup v rámci spolupráce, a to najmä formou auditu dodávateľov, ktorý poskytne obraz o stave jeho environmentálneho správania sa a je tiež východiskom pre monitoring rastu. Pri vykonávaní auditu dodávateľov sa zameriame hlavne na environmentálne správanie a jeho dodržiavanie a na mieru implementácie manažérskych systémov (ISO 14001 a pod.). Na základe auditu dodávateľov máme záujem zvyšovať percentuálny podiel auditovaných subdodávateľov oproti

celkovému počtu dodávateľov v danom roku. Pri tomto ukazovateli sa zameriavame na dodávateľov stavebných prác, t. j. takých, ktorý reálne na stavbe vykonávajú činnosť. Dodávatelia materiálu a súvisiacich služieb (poistenie, stráženie, projekčné práce, doprava a pod.) pre účel auditovania nie sú relevantní.

V roku 2025 sme pri kontrolách dodržiavania podmienok ochrany životného prostredia na stavbách auditovali trinásť subdodávateľov, čím sme dosiahli zámer auditovaných subdodávateľov nad 25 % z celkového počtu. Vzhľadom na skutočnosť, že subdodávatelia boli pri nástupe na stavenisko/pracovisko stavbyvedúcim oboznámení s environmentálnymi požiadavkami možno konštatovať, že auditmi neboli identifikované žiadne zásadné nedostatky. Zistené nedostatky boli najmä pri zhromažďovaní drobného stavebného odpadu a neporiadku na ploche stavieb.

Názov ukazovateľa / Hodnota v roku	2022	2023	2024*	2025**
Podiel auditovaných dodávateľov - prepočítané (%)	25,45%	28,57%	31,43%	34,21%
Počet auditovaných dodávateľov stavebných prác v roku	14	10	11	13
Celkový počet dodávateľov stavebných prác v roku	55	35	35	38
Zmena	-	12,26%	10,01%	9,55%

7.7.3 Audit stavieb

V rámci udržiavania environmentálnej výkonnosti je kľúčové nielen nastavenie interných pravidiel, ale aj pravidelné preverovanie ich dodržiavania na jednotlivých stavbách. Audit stavby predstavuje systematickú kontrolu plnenia základných povinností v oblasti ochrany životného prostredia, vedenia povinnej evidencie a identifikácie potenciálov na zlepšenie, a to s ohľadom na špecifiká konkrétnej zákazky, ako sú lokalita, druh prác, použitá technika a súvisiace environmentálne riziká.

V roku 2025 bolo vykonaných 16 auditov stavieb, čo predstavuje nárast oproti roku 2024, keď bolo realizovaných 13 auditov. Celkový počet aktívnych stavieb však v roku 2025 výrazne vzrástol na 37, čo sa premietlo do poklesu prepočítaného indikátora na úroveň 43,24 % (medziročná zmena -20,18 %). Cieľ vykonať minimálne jeden audit ročne na každej stavbe sa v roku 2025 nepodarilo naplniť najmä z dôvodu výrazného nárastu počtu aktívnych stavieb, ktorý presiahol kapacitné možnosti plánovaného auditorského harmonogramu. Na základe tejto skutočnosti bude harmonogram auditorských aktivít prehodnotený v roku 2026 tak, aby lepšie reagoval na kolísanie počtu súbežne realizovaných zákaziek.

Názov ukazovateľa / Hodnota v roku	2022	2023	2024	2025
Podiel auditovaných stavieb - prepočítané (%)	50,00%	52,00%	54,17%	43,24%
Počet auditovaných stavieb v roku	19	13	13	16
Celkový počet stavieb v roku	38	25	24	37
Zmena	-	4,00%	4,17%	-20,18%

7.7.4 Podiel zhodnocovaných stavebných odpadov z vlastnej činnosti

Významným faktorom znižujúcim negatívny vplyv stavebnej činnosti na životné prostredie je efektívne nakladanie so stavebnými odpadmi, najmä ich recyklácia, teda zhodnocovanie v zmysle číselníka vyhlášky č. 366/2015 MŽP SR o evidenčnej a ohlasovacej povinnosti. Spoločnosť má dlhodobý cieľ minimalizovať podiel skládkovaného a zneškodňovaného odpadu a uprednostňovať jeho materiálové alebo energetické zhodnotenie. Na dosiahnutie tohto cieľa spoločnosť uplatňuje systematické triedenie odpadov podľa katalógu odpadov, separáciu využiteľných zložiek, prípravu na opätovné použitie, využívanie vhodných odpadových materiálov na terénne úpravy a v odôvodnených prípadoch aj prekategORIZOVANIE výkopového materiálu na vedľajší produkt.

Ukazovateľ „Podiel zhodnotených stavebných odpadov“ dlhodobo potvrdzuje vysokú účinnosť prijatých opatrení. V rokoch 2022 – 2025 sa jeho hodnota pohybovala na veľmi vysokej úrovni, v rozpätí od 84,60 % do 97,12 %. Najvyššia hodnota bola zaznamenaná v roku 2023 (97,12 %), zatiaľ čo v roku 2025 dosiahol podiel zhodnotených stavebných odpadov 84,60 %.

V roku 2025 bolo z celkového množstva stavebného odpadu 17117,14 t zhodnotených 14480,80 t, čo predstavuje medziročnú zmenu indikátora o -8,82 %. K poklesu hodnoty prispelo najmä zvýšenie celkového množstva stavebného odpadu v porovnaní s rokom 2024.

Spoločnosť dosahuje vysoký podiel zhodnocovania stavebných odpadov najmä vďaka dôslednému triedeniu priamo na stavbách, spolupráci s recyklačnými zariadeniami a efektívnemu využívaniu vhodných materiálov v rámci stavebných procesov.

Názov ukazovateľa / Hodnota v roku	2022	2023	2024*	2025**
Podiel zhodnotených stavebných odpadov - prepočítané (%)	94,96%	97,12%	92,78%	84,60%
Ročné množstvo zhodnotených stavebných odpadov okrem 170504 (t)	84225,00	30410,65	12510,10	14480,82
Celková ročná produkcia odpadu zo stavebnej činnosti (t)	88696,90	31312,94	13483,25	17117,16
Zmena	-	2,27%	-4,46%	-8,82%

8 NAJBLIŽŠÍ TERMÍN ENVIRONMENTÁLNEHO VYHLÁSENIA

Ďalšie environmentálne vyhlásenie (aktualizované) bude spracované v januári 2027 v súlade s nariadením Európskeho parlamentu a Rady (ES) č. 1221/2009, v znení nariadenia Komisie (EÚ) 2018/2026 z 19. decembra 2018, ktorým sa mení a dopĺňa príloha IV nariadenia Európskeho parlamentu a Rady (ES) č. 1221/2009 o dobrovoľnej účasti organizácií v schéme Spoločenstva pre environmentálne manažérstvo a audit (EMAS).

8.1 Poskytovanie a zverejňovanie informácií

Environmentálne vyhlásenie je určené pre širokú verejnosť a zainteresované strany s cieľom poskytovať informácie o dodržiavaní uplatniteľných právnych požiadavkách týkajúcich sa životného prostredia a environmentálneho správania spoločnosti Adifex, a. s. Environmentálne vyhlásenie spoločnosti Adifex, a. s. je spracované na základe informácií k 31.12.2025 a v súlade s nariadením Európskeho parlamentu a Rady (ES) č. 1221/2009 z 25. novembra 2009 o dobrovoľnej účasti organizácií v schéme Spoločenstva pre environmentálne manažérstvo a audit (EMAS), v znení nariadenia Komisie (EÚ) 2018/2026 z 19. decembra 2018, ktorým sa mení a dopĺňa príloha IV uvedeného nariadenia, a s ohľadom na Sektorový referenčný dokument o najlepších postupoch environmentálneho manažérstva v sektore stavebníctva (draft).

Viac informácií o spoločnosti Adifex, a. s. nájdete na webovej stránke <https://www.adifex.sk/>. V prípade akýchkoľvek otázok alebo pripomienok nás neváhajte kontaktovať.

ELBACERT

CERTIFICATION BODY

vyhlásenie environmentálneho overovateľa o overovaní a validácii

ELBACERT, akciová spoločnosť

s registračným číslom overovateľ EMAS SK-V-0007

akreditovaný pre rozsah NACE : 41.20, 42.11, 42.21, 42.22, 42.91, 42.99, 43.11, 43.12, 43.13, 43.21, 43.22, 43.29, 43.31, 43.32, 43.33, 43.34, 43.39, 43.91, 43.99, 71.12 vyhlasuje, že overil celú organizáciu v zmysle environmentálneho vyhlásenia organizácie

Adifex, a. s.

Mostová 2, Bratislava 811 02

s registračným číslom v registri EMAS: SK-000021

ktorá spĺňa všetky požiadavky nariadenia Európskeho parlamentu a Rady (ES) č. 1221/2009 z 25. novembra 2009 o dobrovoľnej účasti organizácií v schéme Spoločenstva pre environmentálne manažérstvo a audit (EMAS), Nariadenie Komisie (EÚ) 2017/1505 z 28. augusta 2017, ktorým sa menia prílohy I, II a III k nariadeniu Európskeho parlamentu a Rady (ES) č. 1221/2009 o dobrovoľnej účasti organizácií v schéme Spoločenstva pre environmentálne manažérstvo a audit (EMAS) a Nariadenie Komisie (EÚ) 2018/2026, ktorým sa mení príloha IV k nariadeniu Európskeho parlamentu a Rady (ES) č. 1221/2009 o dobrovoľnej účasti organizácií v schéme Spoločenstva pre environmentálne manažérstvo a audit (EMAS)

Podpisom vyhlasujem, že:

- overovanie a validácia boli vykonané v plnom súlade s požiadavkami nariadenia (ES) č. 1221/2009, Nariadenia (EÚ) č. 2017/15005 a Nariadenia (EÚ) č. 2018/2026
 - výsledok overovania a validácie potvrdzuje, že neexistuje žiadny dôkaz o nedodržaní uplatniteľných právnych požiadaviek týkajúcich sa životného prostredia,
 - údaje a informácie uvedené v environmentálnom vyhlásení organizácie poskytujú spoľahlivý, dôveryhodný a správny obraz o všetkých činnostiach organizácie v rozsahu uvedenom v environmentálnom vyhlásení.
- Upozornenie: Tento dokument nie je rovnocenný s registráciou v EMAS. Zápis do registra môže urobiť iba príslušný orgán podľa nariadenia (ES) č. 1221/2009. Tento dokument sa samostatne nezverejňuje.

V Žiline, dňa 12.02.2026

Švajda

Ing. Alois Švajda

Riaditeľ certifikačného orgánu

Elbacert a.s. - akreditovaný environmentálny overovateľ s registračným číslom SK-V-0007.

Potvrdzujem svojím podpisom, že informácie v tomto environmentálnom vyhlásení sú overené.

RNDr. Marek Varga

12.02.2026

ELBACERT, akciová spoločnosť, Kálov 1, 010 01 Žilina, Slovensko

www.elbacert.com