

Environmentálne vyhlásenie 2026 - 2029

BT installation s.r.o.

Sv. Gorazda 550/51, 951 31 Močenok



ACB, s.r.o. SK-V-0005	
I confirm with my signature that the information on this page is correct	
Name of the lead verifier:	Signature:
Ing. Zuzana Budzáková	
Date: 2.2.2026	

ÚVOD	2
Definície pojmov a skratky	3
Predstavenie spoločnosti	3
ENVIRONMENTÁLNY MANAŽÉRSKY SYSTÉM SPOLOČNOSTI.....	8
Organizačná štruktúra.....	8
Manažér EMS	9
Politika EMS.....	10
ANALÝZA VPLYVU NA ŽIVOTNÉ PROSTREDIE	11
Environmentálne aspekty	12
Environmentálne ciele:	18
PRÁVNE VYMEDZENIE	20
Environmentálne správanie	22
Celková spotreba energií z PHM na obrat spoločnosti.....	22
Produkcia CO ₂ e na obrat spoločnosti	23
Spotreba materiálov na obrat spoločnosti.....	24
Odpad.....	27
Celková ročná bilancia zhodnotených odpadov	28
Neaplikovateľné indikátory	28
Záver.....	29

ÚVOD

Toto Environmentálne vyhlásenie je spracované na základe a v súlade s nariadením Európskeho parlamentu a Rady (ES) č. 1221/2009 z 25. novembra 2009 o dobrovoľnej účasti organizácií v schéme Spoločenstva pre environmentálne manažérstvo a audit (EMAS), v znení nariadenia Komisie (EÚ) 2018/2026 z 19. decembra 2018, ktorým sa mení a dopĺňa príloha IV nariadenia Európskeho parlamentu a Rady (ES) č. 1221/2009 o dobrovoľnej účasti organizácií v schéme Spoločenstva pre environmentálne manažérstvo a audit (EMAS) a s ohľadom na Sektorový referenčný dokument o najlepších postupoch environmentálneho manažérstva v sektoroch Stavebníctvo (draft) a Výroba hotových kovových výrobkov

„Environmentálne vyhlásenie“ je komplexný súbor informácií pre verejnosť a ostatné zainteresované strany, poskytujúci prehľad o nasledujúcich prvkoch organizácie BT installation s.r.o.:

- a) štruktúra a činnosti spoločnosti,
- b) environmentálna politika a systém environmentálneho manažérstva,
- c) environmentálne aspekty a vplyvy,
- d) environmentálny program a ciele,
- e) environmentálne správanie a dodržiavanie platných právnych požiadaviek týkajúcich sa ochrany životného prostredia.

Tento dokument je určený na oboznámenie verejnosti, zákazníkov, obchodných partnerov, dodávateľov, investorov, inštitúcií a ďalších zainteresovaných strán s výsledkami a stavom ochrany životného prostredia v spoločnosti BT installation s.r.o. Cieľom je predstaviť systém hodnotenia, vytvárania, implementácie, udržiavania a neustáleho zlepšovania systému environmentálneho manažérstva, ktorý spoločnosť aktívne využíva na minimalizáciu svojho environmentálneho dopadu.

Spoločnosť BT installation s.r.o. sa v roku 2025 rozhodla implementovať požiadavky Nariadenia Európskeho parlamentu a rady (ES) č. 1221/2009 o dobrovoľnej účasti organizácii v schéme Spoločenstva pre environmentálne manažérstvo a audit (ďalej len „EMAS“). Princípy systému integrovaného (vrátane environmentálneho manažérstva) však zaviedla už v minulosti.

Environmentálne vyhlásenie predstavuje spoločnosť BT installation s.r.o. a hodnotí stav a vývoj v oblasti jej prínosu k ochrane životného prostredia za posledné 3 roky. Charakterizuje stav ochrany životného prostredia v spoločnosti a je dostupné pre všetkých záujemcov ako verejný dokument dostupný na internete. Ktokoľvek, kto sa zaujíma o výsledky organizácie vzhľadom jej vplyvu na životné prostredie, má tak zaistený jednoduchý a slobodný prístup k relevantným informáciám.

DEFINÍCIE POJMOV A SKRATKY

EMAS: dobrovoľný nástroj environmentálneho riadenia, ktorý bol vyvinutý Európskou komisiou; umožňuje organizáciám posúdiť, riadiť a neustále zlepšovať svoje životné prostredie. Systém je globálne použiteľný a otvorený pre všetky typy súkromných i verejných organizácií

Environmentálny aspekt: je prvok činností, výrobkov alebo služieb organizácie, ktorý má alebo môže mať vplyv na životné prostredie

Environmentálny cieľ: celkový environmentálny zámer, vychádzajúci z environmentálnej politiky, ktorý je, ak je to možné, kvantifikovaný (napr. zvýšenie miery recyklácie)

Environmentálny vplyv: akákoľvek zmena v životnom prostredí, či priaznivá, či nepriaznivá, ktorá je úplne alebo čiastočne spôsobená činnosťou, výrobkami či službami spoločnosti (napr. znečistenie vody)

Environmentálny profil: merateľné výsledky systému environmentálneho manažérstva vzťahnuté na riadenie environmentálnych aspektov samotnou organizáciou, založenej na environmentálnej politike, cieľoch a cieľových hodnotách (napr. množstvo vyprodukovaného odpadu za rok)

Indikátor: jednoznačný ukazovateľ hodnotenia vplyvu organizácie na životné prostredie umožňujúce medziročné porovnávanie a hodnotenie vývoja výsledkov organizácie na životné prostredie

PREDSTAVENIE SPOLOČNOSTI

Spoločnosť BT installation s.r.o. je slovenská spoločnosť so sídlom na adrese Sv. Gorazda 550/51, 951 31 Močenok. Svoju činnosť realizuje najmä v prevádzke nachádzajúcej sa v areáli Duslo, Hlavný závod, Močenok. Štatutárnym zástupcom spoločnosti je konateľ Tomáš Benčík

a za oblasť kvality a environmentálneho manažérstva vrátane systému EMAS je zodpovedný Ing. Ladislav Šinka.

Hlavným predmetom činnosti spoločnosti je uskutočňovanie stavieb a ich zmien a priemyselná výroba. Spoločnosť pôsobí v oblastiach stavebníctva, kovovýroby, výroby a montáže strojno-technologických zariadení, ako aj v oblasti inštalácie, opráv a údržby technických a technologických celkov pre priemyselné využitie. Rozsah činností spoločnosti je vymedzený príslušnými NACE kódmi, najmä v oblastiach stavebných prác, inžinierskych stavieb, výroby kovových konštrukcií, povrchovej úpravy kovov, výroby strojov a zariadení a ich montáže.

Spoločnosť zamestnáva 12 interných zamestnancov a na realizáciu vybraných činností využíva aj externých pracovníkov na základe živnostenských oprávnení alebo dohôd. Medzi kľúčové pracovné pozície patria stavbyvedúci, manažéri výroby a projektov, manažér kvality, technik kvality, revízny technik, ako aj odborné profesie v oblasti zvarovania, potrubárskych a zámočníckych prác.

Svojimi činnosťami spoločnosť zasahuje do viacerých oblastí životného prostredia, najmä prostredníctvom stavebných a montážnych prác, priemyselnej výroby a sprievodných činností. Z tohto dôvodu sa spoločnosť rozhodla systematicky riadiť svoje environmentálne aspekty a vplyvy zavedením systému environmentálneho manažérstva podľa normy ISO 14001:2015 a systému environmentálneho manažérstva a auditu (EMAS), s cieľom zabezpečiť súlad s právnymi požiadavkami, prevenciu znečistenia a trvalé zlepšovanie environmentálneho správania..

Identifikačné údaje

Obchodný názov: BT installation s.r.o.

Sídlo: Sv. Gorazda 550/51, 951 31 Močenok

IČO: 52039994

DIČ: 2120893687

Štatutárny orgán: Tomáš Benčík

Manažér kvality a environmentu: Ing. Ladislav Šinka

Kontaktný e-mail: sinka@bt-instal.sk

Počet zamestnancov: 12

System environmentálneho manažérstva

Implementovaný a certifikovaný environmentálny manažérsky systém spoločnosti podľa ISO 14001:2015 odráža záväzok spoločnosti na trvalé zlepšovanie vo všetkých oblastiach manažérského systému a to najmä v prevencii znečistenia životného prostredia, bezpečnom prevádzkovaní a odpadovom hospodárstve.

Environmentálne overovanie podľa schémy EMAS sa vzťahuje na nasledovnú lokalitu:

Spoločnosť sídli v prenajatých priestoroch na adrese Sv. Gorazda 550/51 951 31 Močenok, kde sa nachádza schránka spoločnosti. Spoločnosť má prenajatú prevádzku na adrese Areál Duslo, Hlavný závod, 951 31 Močenok. Spoločnosť podniká aj na stavbách a staveniskách, ktoré sú majetkom zákazníka.

Registrácia v schéme EMAS spoločnosti sa týka nasledovných činností:

Uskutočňovanie stavieb a ich zmien. Priemyselná výroba.

Súhrn činností zahrnutých do schémy EMAS podľa kódov NACE:

42.21, 42.99, 43.29, 43.91, 43.99, 25.11, 25.29, 25.61, 25.91, 33.11, 33.20

Realizačná činnosť

Spoločnosť BT installation s.r.o. má dlhodobé skúsenosti s realizáciou stavebných, montážnych a výrobných činností v oblasti priemyselných stavieb, kovovýroby a strojno-technologických montáží. Svoje projekty realizuje pre klientov z rôznych oblastí priemyslu, energetiky a stavebníctva, a to v súlade s technickými požiadavkami, platnou legislatívou a zmluvnými podmienkami.

Pri realizácii zákaziek spoločnosť zabezpečuje komplexné riešenia zahŕňajúce výrobu, dodávku, montáž, rekonštrukciu a údržbu technologických celkov, potrubných systémov, oceľových konštrukcií a stavebných objektov. Dôraz je kladený na odborné prevedenie prác, bezpečnosť, kvalitu a minimalizáciu negatívnych vplyvov na životné prostredie.

Nižšie sú uvedené vybrané referenčné zákazky realizované spoločnosťou BT installation s.r.o., ktoré dokumentujú rozsah, odbornosť a praktické skúsenosti spoločnosti v predmetných oblastiach činnosti.

1. Wellnes Irma

Kúpele Piešťany – obklady, dlažby, omietky, sadrokartón, maľovanie, zábradlia, oceľové konštrukcie.



2. Rekonštrukcia OST – odovzdávacia stanica tepla - Trnava



3. Martinská Teplárenská

Dopojenie kotlov pre vykurovanie mesta plynom, realizácia spalinovodu.
Elektroinštalácia skladu štiepky.



4. Realizácia predizolovaného potrubia – Nový tepelný zdroj - Prievidza



ENVIRONMENTÁLNY MANAŽÉRSKY SYSTÉM SPOLOČNOSTI

Pre riadenie oblasti ochrany životného prostredia má naša spoločnosť zavedený a certifikovaný environmentálny manažérsky systém (EMS), podľa požiadaviek ISO 14001:2015.

Naša spoločnosť vo svojej environmentálnej politike udeľuje vysoký význam udržateľnému hospodárstvu. Manažment EMS je zabezpečovaný menovaným zamestnancom spoločnosti, ktorý je aj manažérom kvality. Jeho úlohou je udržiavať a zlepšovať IMS podľa normy ISO 9001:2015, ISO 14001:2015 a EMAS. Pravidelne informuje vedenie o výsledkoch integrovaného manažmentu (ďalej len „predstavitel' manažmentu EMS“ alebo „manažér EMS“).

Predstavitel' manažmentu EMS zohráva kľúčovú úlohu v komunikácii s pracovníkmi a inými zainteresovanými stranami. Riadenie EMS je založené na záväzkoch z politiky EMS, ktoré sú prenesené do cieľov spoločnosti. Ďalší kľúčový riadiaci dokument je Príručka EMS. Spoločnosť riadi činnosti s významnými environmentálnymi aspektmi a vplyvmi spoločnosti.

Pracovníci sú aktívne zapojení do EMS a sú pravidelne informovaní a školení z oblasti ochrany životného prostredia a havarijnej pripravenosti. Majú možnosť podávať návrhy na zlepšenia a komunikovať svoje podnety prostredníctvom rôznych kanálov.

Činnosti dodávateľov sú koordinované a monitorované v rámci systému EMS. Všetky procesy spoločnosti sú podrobené pravidelným interným auditom, ktorý sa vykonáva minimálne raz za rok. Kontrola činnosti dodávateľov stavebných činností a ich zamestnancov sa vykonáva v rámci kontrol stavieb a prevádzky stavbyvedúcim, stavebným majstrom, vedúcim prevádzky.

Tieto aktivity prispievajú k neustálemu zlepšovaniu EMS a k lepšiemu environmentálnemu správaniu spoločnosti.

Organizačná štruktúra

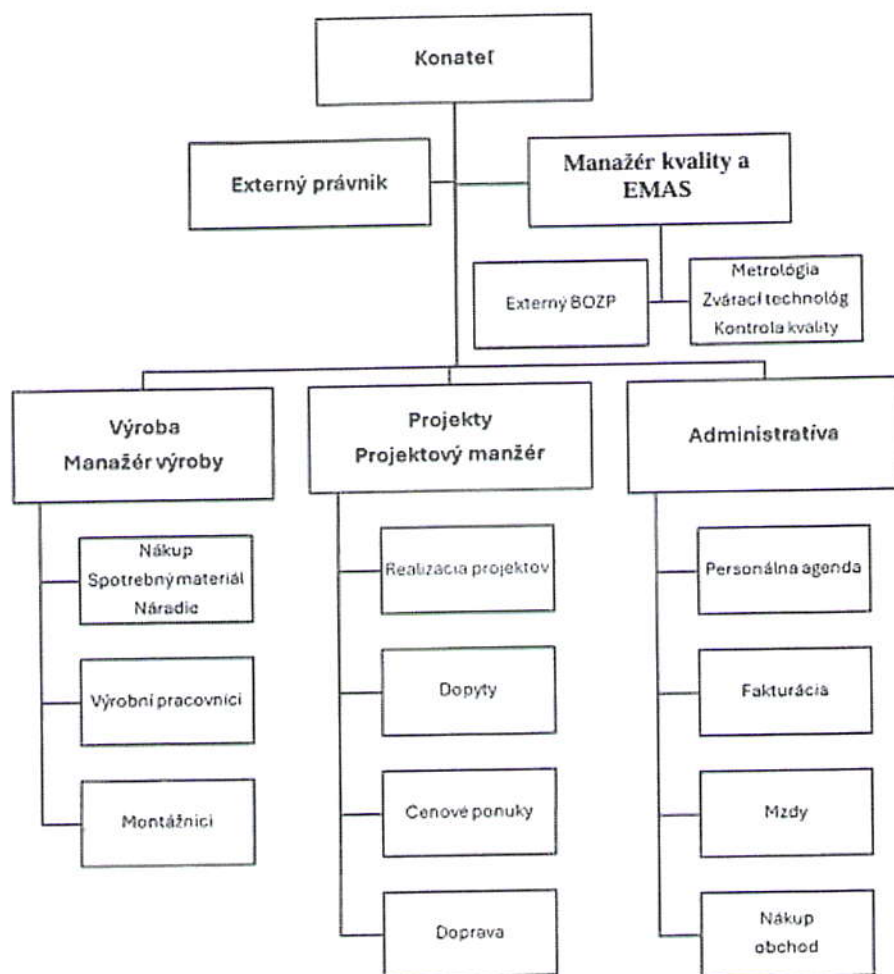
Konateľ spoločnosti zohráva kľúčovú úlohu ako riaditeľ spoločnosti. Jeho zodpovednosťou je zabezpečiť dostupné zdroje na plnenie environmentálnych cieľov, podporovať vzdelávanie, zapájať zamestnancov, riadiť riziká a príležitosti a neustále rozvíjať a uplatňovať princípy environmentálneho manažérstva.

Hlavným cieľom vedenia je trvalý rozvoj spoločnosti prostredníctvom efektívneho a cieľavedomého uspokojovania potrieb zákazníkov a zainteresovaných strán. Taktiež sa venuje

dodržiavaniu všetkých súvisiacich požiadaviek a zároveň dbá o ekonomickú prosperitu a ochranu životného prostredia. Uvedomuje si dôležitosť trvalo udržateľného rozvoja pri všetkých činnostiach a rozhodnutiach.

Riadenie EMS je v súlade s organizačnou štruktúrou spoločnosti.

Všetci pracovníci sú oboznámení s organizačnou štruktúrou a s pracovnou náplňou svojich pracovných pozícií vrátane svojich zodpovedností a právomocí.



Obrázok – Organizačná štruktúra

Manažér EMS

Osoba zodpovedná za systém environmentálneho manažerstva a schémy EMAS má určené právomoci. Nižšie sú uvedené právomoci, ktoré sa vzťahujú na environmentálny manažérsky systém spoločnosti:

a) Riadi, monitoruje, hodnotí a koordinuje systém environmentálneho manažérstva podľa noriem ISO 14001:2015 a EMAS

b) Vytvára správy na vyhodnotenie účinnosti systému environmentálneho manažérstva, ktoré slúžia ako podklad pre jeho neustále zlepšovanie.

Jeho zodpovednosti zahŕňajú aj komunikáciu s externými stranami v súvislosti so systémom environmentálneho manažérstva.

Manažér EMS je osoba zodpovedná za zavedenie a dodržiavanie požiadaviek noriem ISO 14001:2015 a EMAS. Jeho úlohy zahŕňajú:

- Zavedenie, udržiavanie a zlepšovanie systému environmentálneho manažérstva.
- Koordinácia prípravy a implementácie environmentálnej politiky.
- Pravidelná kontrola funkčnosti a účinnosti systému EMS, vrátane plánovania a vyhodnocovania interných auditov.
- Riadenie externých aktivít v rámci systému environmentálneho manažérstva, ako je komunikácia s certifikačnými orgánmi a environmentálnymi overovateľmi.
- Zabezpečenie zvyšovania povedomia o požiadavkách zákazníkov a zainteresovaných strán v celej organizácii.
- Riadenie zmien v rámci systému environmentálneho manažérstva a zabezpečenie externej komunikácie so zákazníkmi, verejnosťou a ďalšími zainteresovanými stranami.

Politika EMS

Politika environmentálneho manažérskeho systému predstavuje základný záväzok spoločnosti BT installation s.r.o. o ochrane životného prostredia. Je vyjadrením nášho smerovania a základom pre všetky rozhodnutia a aktivity v spoločnosti.

Zohľadňuje požiadavky normy ISO 14001:2015 a EMAS. Jej cieľom je zabezpečiť neustále zlepšovanie našich procesov, minimalizáciu negatívnych vplyvov na životné prostredie.

Politika EMS je pravidelne preskúmaná a aktualizovaná tak, aby odrážala naše ciele, záväzky a meniace sa podmienky v prostredí, v ktorom pôsobíme. Každý zamestnanec je s ňou oboznámený a je zodpovedný za jej aktívne uplatňovanie vo svojej každodennej práci.

Nižšie je uvedená aktuálna verzia Politiky EMS, ktorá bola potvrdená vedením spoločnosti dňa 02.01.2026.

Environmentálna politika



Spoločnosť **BT installation s.r.o.**, v súlade s požiadavkami normy **EN ISO 14001:2015** a systému **EMAS**, vyhlasuje túto environmentálnu politiku ako záväzný rámec pre riadenie environmentálnych aspektov všetkých svojich činností.

Vedenie spoločnosti považuje ochranu životného prostredia za neoddeliteľnú súčasť riadenia spoločnosti a realizácie stavebných, výrobných a montážnych činností. Cieľom spoločnosti je dosahovať dlhodobú stabilitu, hospodársku prosperitu a spokojnosť zákazníkov pri súčasnom znižovaní negatívnych vplyvov na životné prostredie.

V súlade s týmto zámerom sa vedenie spoločnosti zaväzuje:

- budovať, udržiavať a neustále zlepšovať systém environmentálneho manažérstva v súlade s normou ISO 14001:2015 a požiadavkami EMAS,
- identifikovať, hodnotiť a systematicky riadiť environmentálne aspekty vyplývajúce zo stavebných činností, priemyselnej výroby, montáže a súvisiacich procesov,
- predchádzať znečisťovaniu životného prostredia a minimalizovať negatívne environmentálne vplyvy, najmä v oblasti tvorby odpadov, emisií, hluku, prašnosti a spotreby energií a materiálov,
- zodpovedne nakladať s odpadmi, surovinami, chemickými látkami a nebezpečnými materiálmi v súlade s platnými právnymi predpismi,
- zabezpečovať súlad so všetkými platnými environmentálnymi právnymi a inými požiadavkami, ktoré sa vzťahujú na činnosti spoločnosti,
- zvyšovať environmentálne povedomie zamestnancov a externých pracovníkov prostredníctvom školení, informovanosti a aktívneho zapájania do zlepšovania environmentálneho správania,
- podporovať využívanie technických, technologických a organizačných riešení, ktoré prispievajú k znižovaniu environmentálnych rizík a zvyšovaniu environmentálnej výkonnosti,
- spolupracovať so zákazníkmi, dodávateľmi, subdodávateľmi a ďalšími zainteresovanými stranami s cieľom presadzovať zásady environmentálnej zodpovednosti v celom dodávateľskom reťazci,
- zabezpečovať otvorenú a transparentnú komunikáciu v oblasti ochrany životného prostredia v súlade s požiadavkami EMAS.

Všetci zamestnanci a osoby vykonávajúce činnosti v mene spoločnosti **BT installation s.r.o.** sú povinní dodržiavať zásady tejto environmentálnej politiky a aktívne prispievať k ochrane životného prostredia v rámci svojich pracovných povinností.

ANALÝZA VPLYVU NA ŽIVOTNÉ PROSTREDIE

Environmentálne aspekty

Spoločnosť pravidelne identifikuje, preskúmava a hodnotí svoje environmentálne aspekty.

Identifikácia environmentálnych aspektov

Environmentálne aspekty – priame aj nepriame sa identifikujú pre všetky činnosti a služby v rámci EMS. Priame environmentálne aspekty súvisia s činnosťami, produktmi a službami spoločnosti nad ktorými má spoločnosť priamu kontrolu a vie ich riadiť. Medzi nepriame environmentálne aspekty sú zaradené tie, ktoré môžu vzniknúť pri vzájomnej interakcii spoločnosti s tretími stranami, ktoré spoločnosť môže v primeranej miere ovplyvniť.

Identifikované aspekty sa zaznamenávajú do registra environmentálnych aspektov.

Metodika hodnotenia významnosti

Typ aspektu

- **D** = priamy (organizácia ho priamo ovplyvňuje)
- **I** = nepriamy (subdodávatelia, dodávateľský reťazec, zákazník)

Prevádzkový stav

- **N** = bežná prevádzka
- **A** = abnormálna prevádzka (odstávky, údržba, nábehy)
- **E** = mimoriadna/havarijná situácia

Kritériá (1–5 bodov)

- **Z (závažnosť vplyvu)**: 1 nízka – 5 veľmi vysoká
- **P (pravdepodobnosť/frekvencia)**: 1 zriedkavo – 5 často
- **L (legislatívna citlivosť)**: 1 bez špec. požiadaviek – 5 prísne regulované/limitované/oznamovacia povinnosť

Skóre = S + P + L (min 4, max 20)

Významnosť

- **≤ 10** = nevýznamný (N)

- **11–14 = významný (T)**
- **≥ 15 = významný (V)**

P. č.	Miesto/činnosť	Útvár/pozícia	Podrobná činnosť/služba	EA – environmentálny aspekt	EV – environmentálny vplyv	Ty p	Z P L	Skóre	Význam	Riadenie (opatrenia)
1	Realizačná činnosť	Všetci	Prevádzka kancelárie, výroba	Spotreba elektriny	Nepriame emisie, vyčerpanie zdrojov	I	2 3 2	7	N	Úsporné režimy, vypínanie
2	Realizačná činnosť	Všetci	Hygienické zázemie	Spotreba vody	Vyčerpanie zdrojov	I	1 2 2	5	N	Kontrola únikov, úsporné armatúry, monitoring (faktúry/odpočty)
3	Realizačná činnosť	Všetci	Odpad z kancelárie	Komunálny/obalový odpad	Zaťaženie skládok, zdroje	I	2 3 3	8	T	Triedenie odpadov, zmluva s oprávnenou osobou, doklady o odovzdaní
4	Administratívna	Všetci	Tlač a kopírovanie	Spotreba papiera	Vyčerpanie zdrojov	D	1 3 2	6	N	Obojstranná tlač, digitalizácia, evidencia nákupu papiera
5	Prevádzka – dielňa	Výroba	Zváranie, rezanie, brúsenie	Emisie (dym/prach), hluk	Znečistenie ovzdušia, hluk	D	3 4 3	10	T	Technické a organizačné opatrenia (odsávanie/, poriadok, pracovné postupy), školenia, kontroly pracovísk
6	Prevádzka – dielňa	Výroba	Zváranie/rezanie	Spotreba technických plynov	Nepriame emisie, tlakové riziká	D	2 3 3	8	T	Správne skladovanie a manipulácia s fľašami, pravidlá, školenia, evidencia dodávok

7	Prevádzka – dielňa	Výroba/údrž ba	Údržba strojov, obrábanie	Oleje, mazivá, kontaminované materiály	Kontaminácia pôdy/vôd, vznik NO	D 4 3 4	11	V	Záchytné vane, KBÚ, postup pre skladovanie a manipuláciu, zber a evidencia NO (ILNO/ELO), zmluvný odvoz
8	Prevádzka – dielňa	Výroba	Kovový odpad (triesky, odrezky)	Odpady z kovov	Odpadové hosp., zdroje	D 2 5 3	10	T	Triedenie, zber do označených nádob, odovzdanie na zhodnotenie, váženky/doklady KBÚ, skladovanie so záchytným, interným postup, evidencia odpadov (ILNO/ELO), školenia, kontroly KBÚ, minimalizácia strát, uzatvorené nádoby, zber NO, evidencia (ILNO/ELO), kontrola a školenia
9	Prevádzka – dielňa	Výroba	Povrchová úprava kovov (ak interne)	Chemikálie, odpady, aerosóly	Ovzdušie, odpady, pôda/vody	D 4 2 5	11	V	Záchytné vane, sorbenty, označenie, havarijný plán a školenia, evidencia incidentov
10	Prevádzka – dielňa	Výroba	Lakovanie/nátery	VOC, zvyšky farieb, obaly	Ovzdušie (VOC), NO	D 4 2 5	11	V	Postup OH, označenie a zabezpečenie miesta,
11	Prevádzka – sklad	Výroba/skla d	Sklad chemických látok	Riziko úniku chemikálií	Kontaminácia pôdy/vôd	D 5 2 5	12	V	
12	Prevádzka – odpady	Manažér kvality	Zber a skladovanie odpadov	Nesprávne triedenie/označ enie	Právne riziko, znečistenie	D 4 3 5	12	V	

13	Stavby	Stavbyvedúci	Mechanizmy a doprava	Spotreba PHM	Emisie, vyčerpanie zdrojov	D	3	4	3	10	T	interné kontroly, evidencia (ELO/ILNO), overovanie oprávnení odberateľov Údržba, racionalizácia jazd, monitoring PHM (doklady), STK, EK Havarijná súprava (sorbeny), kontrola strojov, postup pri úniku, záznamy a odovzdanie kontaminovaného materiálu ako odpad
14	Stavby	Stavbyvedúci	Mechanizmy/vo zidlá	Únik oleja/PHM	Kontaminácia pôdy/vôd	D	5	2	5	12	V	Triedenie a zber, zmluvný odvoz, váženky a doklady, evidencia odpadu podľa požiadaviek Zmluva so servisom, pravidelný odvoz, doklady o servise
15	Stavby	Stavbyvedúci	Realizácia stavby	Stavebný odpad	Zaťaženie skládok, zdroje	D	3	5	4	12	V	Triedenie, poriadok na stavbe, odovzdanie oprávnenej osobe
16	Stavby	Stavbyvedúci	Dočasné zázemie stavby	Odpadové vody/hygiena	Riziko znečistenia	D	3	3	4	10	T	Triedenie, zber, odovzdanie, doklady
17	Stavby	Stavbyvedúci	Dokončovacie práce	Komunálny/obalový odpad	Odpady, zdroje	D	2	4	3	9	T	Triedenie, poriadok na stavbe, odovzdanie oprávnenej osobe
18	Montáže	Projekty/výroba	Montáž/demontáž technológií	Kovový odpad, odpad z materiálov	Odpady, zdroje	D	2	4	3	9	T	Triedenie, zber, odovzdanie, doklady

19	Subdodávateľia	Stavbyvedúci / projekty	Práce subdodávateľov	Odpady, úniky, prašnosť	Ovzdušie, pôda/vody, reputácia	I	4	4	4	12	V	Zmluvné environmentálne požiadavky, vstupné poučenie, priebežná kontrola na stavbe, záznamy z kontrol
20	Dodávateľia	Nákup	Materiály a obaly	Obaly, uhlíková stopa	Zdroje, odpady	I	2	4	2	8	T	Preferencia vratných/optimalizovaných balení, požiadavky v objednávkach

Environmentálne ciele:

DLHODOBÝ CIEĽ č. 1: Zníženie vplyvu dopravy na ŽP o 15% do konca roka 2029

Krátkodobý cieľ: Znížiť spotrebu PHM na jednotku obratu oproti referenčnému roku 2025 o 3,5 %

Zodpovedný: riaditeľ

Termín: 31.12.2026

Opatrenia na dosiahnutie cieľa:

Požičiavanie/objednávanie stavebných strojov s nízkym vplyvom na životné prostredie.

Optimalizácia pracovných ciest zavedením týždenného plánu a vzájomného informovania sa medzi pracovníkmi.

Využívanie výpočtovej techniky pre komunikáciu medzi pracoviskami (Skype/Teams).

Výmena zastaraných technológií za nové environmentálnejšie.

DLHODOBÝ CIEĽ č. 2: Znižovať záťaž na životné prostredie

Krátkodobý cieľ: Znížiť množstvo vyprodukovaných odpadov na jednotku obratu o 4% oproti roku 2025

Zodpovedný: riaditeľ

Termín: 31.12.2026

Opatrenia na dosiahnutie cieľa:

Opätovné využívanie potenciálnych odpadov.

Zvýšenie povedomia zamestnancov ohľadom triedenia odpadov a nakladania s ním.

DLHODOBÝ CIEĽ č. 3: Dosahovať nulový počet environmentálnych incidentov

Krátkodobý cieľ: Nulový počet environmentálnych incidentov za rok 2026

Zodpovedný: riaditeľ

Termín: 31.12.2026

Opatrenia na dosiahnutie cieľa:

Zabezpečiť na každej rizikovej stavbe havarijnú sadu
Zabezpečiť povedomie o možných, prípadne reálnych environmentálnych
incidentoch z minulosti, nácvik havarijnej pripravenosti

Dlhodobý CIEE č. 4: Kontinuálne zvyšovať povedomie o EMS u zainteresovaných strán

Krátkodobý cieľ: Organizácia školení, rokovaní, informovanie externých
dodávateľov o pravidlách EMS, politike, min. 1x ročne.

Zodpovedný: riaditeľ

Termín: 31.12.2026

Opatrenia na dosiahnutie cieľa:

Školenie pracovníkov min. 1x do roka

Diskusia ohľadom EMS, kladenie požiadaviek na poradách, rokovaníach

Dlhodobý CIEE č. 5: Zvyšovať účinnosť kontroly environmentálnych rizík na stavbách

Krátkodobý cieľ: Systematicky overovať riadenie environmentálnych aspektov
na vybraných stavbách prostredníctvom interných auditov, pri každej zákazke,
ktorej hodnota je minimálne 200 000 €.

Zodpovedný: riaditeľ

Termín: 31.12.2026

Opatrenia na dosiahnutie cieľa:

Spracovanie plánu interných auditov pre vybrané zákazky.

Vytvorenie kontrolného checklistu zameraného na významné environmentálne
aspekty.

Vyhodnocovanie zistení z auditov ako vstupu pre zlepšovanie EMS.

ĎALŠIE OPATRENIA

Havarijná pripravenosť a mimoriadne udalosti

Organizácia má zavedené postupy na identifikáciu potenciálnych mimoriadnych udalostí a havarijných situácií súvisiacich so stavebnou činnosťou, priemyselnou výrobou a montážnymi prácami. V rámci realizovaných projektov sú prijímané primerané opatrenia na prevenciu environmentálnych incidentov a na zvládanie núdzových stavov s cieľom minimalizovať možné negatívne vplyvy na životné prostredie.

V sledovanom období neboli zaznamenané environmentálne incidenty s významným negatívnym vplyvom na životné prostredie.

Zapojenie zamestnancov a environmentálne povedomie

Zamestnanci a osoby vykonávajúce činnosti v mene organizácie sú oboznamovaní s environmentálnymi aspektmi svojej práce a so zásadami ochrany životného prostredia. Organizácia podporuje zapojenie zamestnancov do systému environmentálneho manažérstva a ich účasť na zlepšovaní environmentálneho správania spoločnosti.

Subdodávatelia a externé činnosti

Pri realizácii vybraných stavebných, výrobných a montážnych činností organizácia spolupracuje so subdodávateľmi. Environmentálne požiadavky sú zohľadňované pri výbere a riadení subdodávateľov s cieľom minimalizovať nepriaznivé environmentálne vplyvy vyplývajúce z externých činností.

Externá komunikácia a transparentnosť

Organizácia zabezpečuje transparentnú komunikáciu v oblasti ochrany životného prostredia prostredníctvom zverejnenia tohto environmentálneho vyhlásenia v súlade s požiadavkami nariadenia EMAS. Environmentálne vyhlásenie slúži ako hlavný nástroj komunikácie so zainteresovanými stranami.

PRÁVNE VYMEDZENIE

Spoločnosť v pravidelných intervaloch identifikuje aktuálne právne predpisy a ich požiadavky, vzťahujúce sa na činnosti spoločnosti. Vykonáva tak prostredníctvom internetových portálov s právnymi požiadavkami a pomocou externe zabezpečovaných konzultačných činností pre oblasť ŽP.

Spoločnosť aktualizuje register právnych a iných požiadaviek v ročných intervaloch. Za dodržiavanie požiadaviek zodpovedá vedenie spoločnosti, s delegovaním jednotlivých povinností na zamestnancov v súlade s pracovnými náplňami a povereniami. Celkové zhodnotenie plnenia právnych a iných požiadaviek spoločnosť vykonáva minimálne raz ročne, a to ako vstup do preskúmania manažmentom, respektíve v prípade potreby, najmä pri zmene právnych požiadaviek vzťahujúcich sa na spoločnosť. Čiastočné preverovania plnenia právnych požiadaviek sa vykonávajú aj v rámci interných auditov EMS, EMAS a auditov stavenísk.

Spoločnosť BT installation s.r.o. vyhlasuje, že v súčasnosti dodržiava všetky relevantné právne predpisy týkajúce sa ochrany životného prostredia, okrem zisteného nesúladu v zmysle zákona č. 79/2015 Z.z. o odpadoch podľa §14 ods. 1 a), f) a podľa § 97 ods.1 n). Pre odstránenie nesúladu sme poskytli zdroje a vyriešenie očakávame do konca februára 2026.

Oblasť predpisov	Číslo predpisu	Názov predpisu
Všeobecne	200/2022 Z. z.	Zákon o územnom plánovaní
	460/1992 Zb.	Ústava Slovenskej republiky
	17/1992 Zb.	Zákon o životnom prostredí
	525/2003 Z. z.	Zákon o štátnej správe starostlivosti o životné prostredie a o zmene a doplnení niektorých zákonov
	24/2006 Z. z.	Zákon o posudzovaní vplyvov na životné prostredie a o zmene a doplnení niektorých zákonov
	359/2007 Z. z.	Zákon o prevencii a náprave environmentálnych škôd a o zmene a doplnení niektorých zákonov
Ochrana prírody a krajiny	543/2002 Z. z.	Zákon o ochrane krajiny a prírody
	170/2021 Z. z.	Vyhláška, ktorou sa vykonáva zákon č. 543/2002 Z. z. o ochrane prírody a krajiny
	150/2019 Z. z.	Zákon o prevencii a manažmente introdukcie a šírenia invázných nepôvodných druhov a o zmene a doplnení niektorých zákonov
Ochrana ovzdušia	146/2023 Z. z.	Zákon o ochrane ovzdušia
	106/2018 Z. z.	Zákon o prevádzke vozidiel v cestnej premávke a o zmene a doplnení niektorých zákonov
Ochrana vôd	364/2004 Z. z.	Zákon o vodách a o zmene zákona Slovenskej národnej rady č. 372/1990 Zb. o priestupkoch v znení neskorších predpisov (vodný zákon)
	442/2002 Z. z.	Zákon o verejných vodovodoch a verejných kanalizáciách a o zmene a doplnení zákona č. 276/2001 Z. z. o regulácii v sieťových odvetviach
	418/2010 Z. z.	Vyhláška o vykonaní niektorých ustanovení vodného zákona
	200/2018 Z. z.	Vyhláška, ktorou sa ustanovujú podrobnosti o zaobchádzaní so znečisťujúcimi látkami, o náležitostiach havarijného plánu a o postupe pri riešení mimoriadneho zhoršenia vôd
Odpadové hospodárstvo	79/2015 Z. z.	Zákon o odpadoch a o zmene a doplnení niektorých zákonov
	285/2020 Z. z.	Zákon, ktorým sa mení a dopĺňa zákon č. 79/2015 Z. z. o odpadoch a o zmene a doplnení niektorých zákonov v znení neskorších predpisov a ktorým sa mení zákon č. 302/2019 Z. z. o zálohovaní jednorazových obalov na nápoje a o zmene a doplnení niektorých zákonov v znení zákona č. 74/2020 Z. z.
	329/2018 Z. z.	Zákon o poplatkoch za uloženie odpadov a o zmene a doplnení zákona č. 587/2004 Z. z. o Environmentálnom fonde a o zmene a doplnení niektorých zákonov v znení neskorších predpisov
	365/2015 Z. z.	Vyhláška, ktorou sa ustanovuje Katalóg odpadov
	366/2015 Z. z.	Vyhláška o evidenčnej povinnosti a ohlasovacej povinnosti
	371/2015 Z. z.	Vyhláška, ktorou sa vykonávajú niektoré ustanovenia zákona o odpadoch
	344/2022 Z. z.	Vyhláška o stavebných odpadoch a odpadoch z demoliácií
Chemické látky	67/2010 Z. z.	Zákon o podmienkach uvedenia chemických látok a chemických zmesí na trh a o zmene a doplnení niektorých zákonov (chemický zákon)
Hluk a vibrácie	549/2007 Z. z.	Vyhláška ktorou sa ustanovujú podrobnosti o prípustných hodnotách hluku, infrazvuku a vibrácií a o požiadavkách na objektivizáciu hluku, infrazvuku a vibrácií v životnom prostredí
Iné požiadavky	STN EN ISO 14001:2016	Systémy manažérstva environmentu. Požiadavky s pokynmi na použitie (ISO 14001: 2015)

	351/2012 Z. z.	Zákon o environmentálnom overovaní a registrácii organizácií v schéme Európskej únie pre environmentálne manažérstvo a audit a o zmene a doplnení niektorých zákonov
	1221/2009/ES	Nariadenie Európskeho parlamentu a Rady (ES) č. 1221/2009 z 25. novembra 2009 o dobrovoľnej účasti organizácií v schéme Spoločenstva pre environmentálne manažérstvo a audit (EMAS), ktorým sa zrušuje nariadenie (ES) č. 761/2001 a rozhodnutia Komisie 2001/681/ES a 2006/193/ES

ENVIRONMENTÁLNE SPRÁVANIE

Environmentálne ukazovatele sú hodnotené podľa celkového ročného obratu spoločnosti.

Každý ukazovateľ sa skladá z:

- údaj A vyjadrujúceho celkový ročný vstup / výstupy v danej oblasti
- údaj B vyjadrujúceho ročnú referenčnú hodnotu odrážajúce činnosť spoločnosti
- údaj R vyjadrujúceho pomer údajmi A a B

Obdobie, za ktoré sa údaje do ukazovateľov zbierajú a vyhodnocujú je celý kalendárny rok.

Prehľad environmentálnych indikátorov:

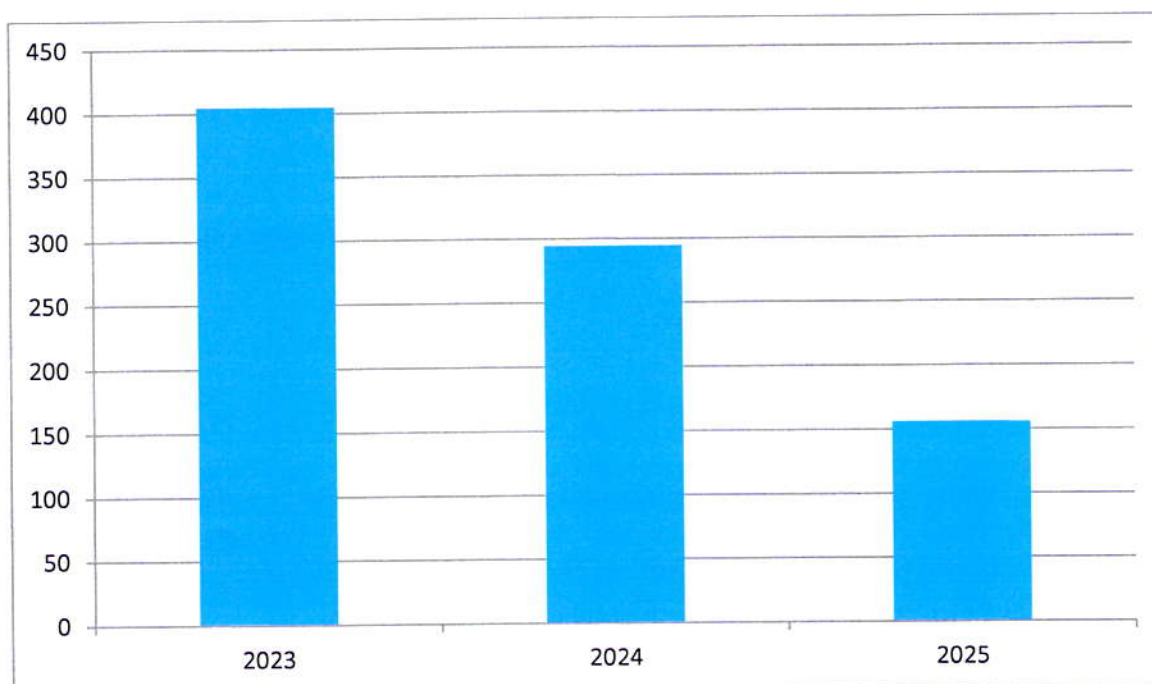
UKAZOVATEL	UKAZOVATEL
UKAZOVATEL	1. Celková spotreba energií z PHM na obrat spoločnosti GJ/mil. EUR
UKAZOVATEL	2. Celková ročná produkcia CO ₂ e na obrat spoločnosti t/mil. EUR
UKAZOVATEL	3. Celková spotreba materiálu oceľ na obrat spoločnosti t/mil. EUR
UKAZOVATEL	4. Celková spotreba materiálu betón na obrat spoločnosti m ³ /mil. EUR
UKAZOVATEL	5. Celková ročná produkcia ostatných odpadov na obrat spoločnosti t/mil. EUR

Celková spotreba energií z PHM na obrat spoločnosti

Ukazovatele energií sú pre našu spoločnosť spotreby PHM (spoločnosť využíva benzín a naftu). Pri realizácii stavieb je vyhodnocovanie spotreby elektrickej energie bezpredmetné, nakoľko je z časti súčasťou nákladov objednávateľa, z časti zabezpečené cez generátor (zahrnuté v spotrebe pohonných hmôt) a iba zriedka je zabezpečená samostatne meranou prípojkou. V rámci hodnotenej spotreby pohonných hmôt sa berie do úvahy spotreba PHM pre osobné dopravné prostriedky, pre pracovné zariadenia a stroje.

1. Celková spotreba energie z PHM na obrat spoločnosti	2023	2024	2025
--	------	------	------

Vstupy A celková priama spotreba energie (GJ) = celkové množstvo energie spotrebovanej za rok	spotreba PHM (GJ)	668,95	734,75	947,95
Výstupy B ročná referenčná hodnota odrážajúca činnosť organizácie	celkový ročný obrat (mil. EUR)	1,652	2,49	6,059
Kľúčový ukazovateľ R (pomer medzi A a B) (GJ/mil. EUR)		404,93	295,08	156,45



Graf č. 1 – Celková spotreba energií z PHM na obrat spoločnosti

V sledovanom období došlo k výraznému zlepšeniu energetickej efektívnosti vyjadrenej spotrebou PHM na jednotku obratu. Napriek absolútnemu nárastu spotreby PHM rástol obrat spoločnosti rýchlejším tempom, čo viedlo k poklesu kľúčového ukazovateľa z 404,93 GJ/mil. EUR v roku 2023 na 156,45 GJ/mil. EUR v roku 2025. Trend je hodnotený ako pozitívny a odráža efektívnejšie využívanie energie v závislosti od ekonomickej výkonnosti spoločnosti.

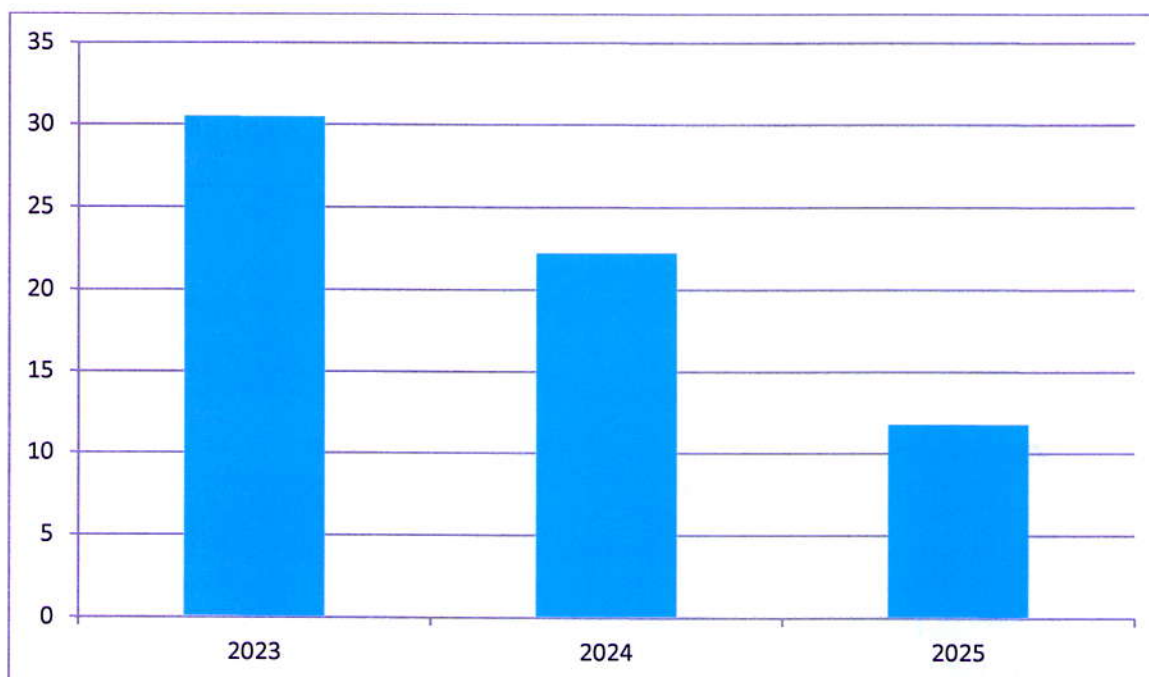
Produkcia CO_{2e} na obrat spoločnosti

Spoločnosť sa rozhodla sledovať množstvo vyprodukovaného CO_{2e} z používania dopravných prostriedkov, z ročnej spotreby pohonných hmôt.

Celkové ročné emisie boli vypočítané z množstva spotrebovaných pohonných hmôt (spoločnosť využíva benzín a naftu) v súlade s GHG protokolom. Výpočet uhlíkovej stopy zo

spotreby PHM vychádza z metodiky a emisných faktorov GLEC Framework.

2.Celková ročná produkcia CO ₂ e na obrat spoločnosti		2023	2024	2025
Vstupy A celková priama a nepriama produkcia	emisie CO ₂ e (t)	50,37	55,32	71,37
Výstupy B ročná referenčná hodnota odrážajúca činnosť organizácie	celkový ročný obrat (mil. EUR)	1,652	2,49	6,059
Kľúčový ukazovateľ R pomer medzi A a B (t/mil. EUR)		30,49	22,22	11,78



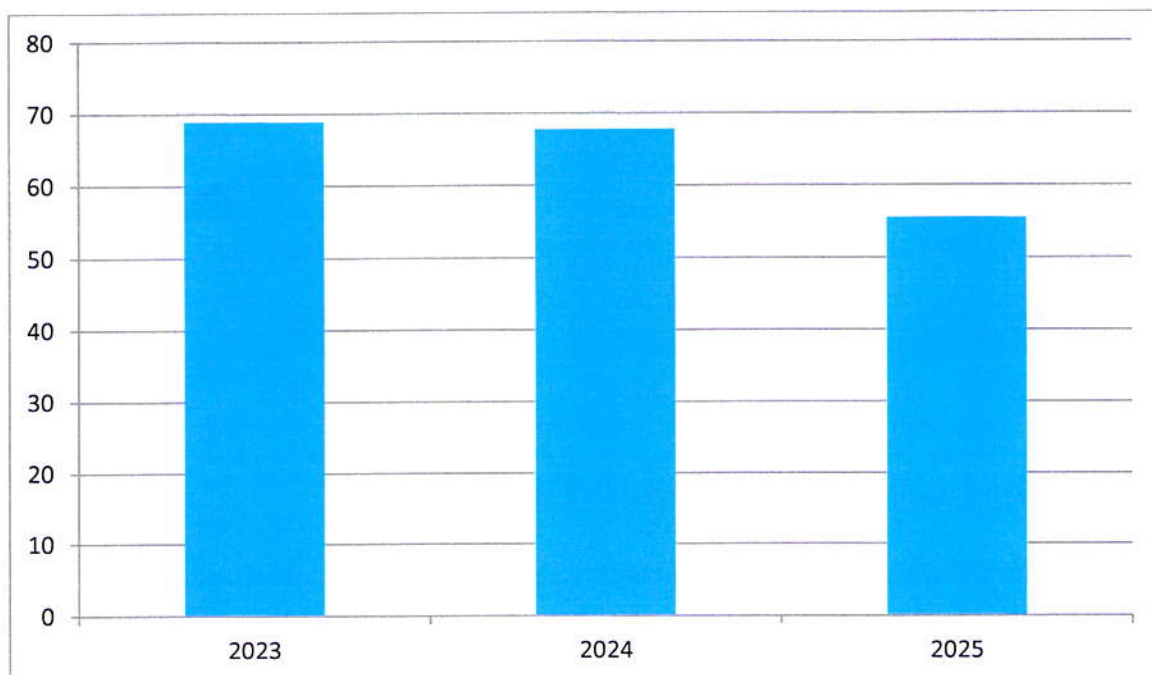
Graf č. 2 – Celková ročná produkcia CO₂e na obrat spoločnosti

Produkcia emisií CO₂e v absolútnych hodnotách v sledovanom období mierne narástla, čo súvisí s rozšírením rozsahu činností spoločnosti. Z pohľadu obratu však došlo k výraznému zlepšeniu uhlíkovej efektívnosti, keď kľúčový ukazovateľ poklesol z 30,49 t CO₂e/mil. EUR v roku 2023 na 11,78 t CO₂e/mil. EUR v roku 2025. Trend je pozitívny a poukazuje na efektívnejšie využívanie zdrojov a nižšiu uhlíkovú náročnosť na jednotku ekonomického výkonu.

Spotreba materiálov na obrat spoločnosti

V rámci hodnotenia spotreby materiálov sme stanovili sledovanie spotreby ocele a betónu. Materiál oceľ je pre našu spoločnosť najvýznamnejší materiál. Výroba je prispôbena tak, aby odpad bol len minimálny. Spotreba materiálov závisí od druhu a množstva realizovaných stavebných prác a zákaziek.

3. Celková spotreba materiálu oceľ na obrat spoločnosti		2023	2024	2025
Vstupy A celková priama spotreba materiálu	množstvo (t)	114	169	337
Výstupy B ročná referenčná hodnota odrážajúca činnosť organizácie	celkový ročný obrat (mil. EUR)	1,652	2,49	6,059
Kľúčový ukazovateľ R pomer medzi A a B) (t/mil. EUR)		69,01	67,87	55,62



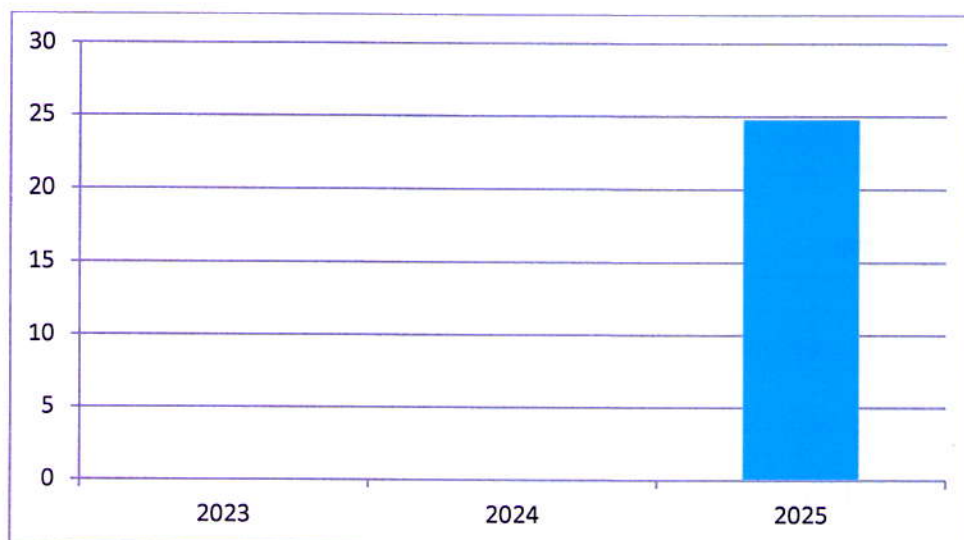
Graf č. 3 – Celková spotreba materiálu oceľ na obrat spoločnosti

Kľúčový ukazovateľ spotreby ocele na jednotku obratu (t/mil. EUR) vykazuje jednoznačne pozitívny trend:

- **2023 → 2024:** mierne zlepšenie (69,01 → 67,87)
- **2024 → 2025:** výrazné zlepšenie (67,87 → 55,62)

Napriek výraznému nárastu absolútnej spotreby ocele (114 t → 337 t) došlo k rýchlejšiemu rastu obratu, čo viedlo k významnému zníženiu materiálovej náročnosti činností. Spoločnosť zvyšuje materiálovú efektívnosť a hospodári s oceľou efektívnejšie v prepočte na ekonomický výkon, čo je pozitívne z hľadiska EMS aj EMAS a predstavuje dôkaz zlepšovania environmentálnej výkonnosti.

4. Celková spotreba materiálu betón na obrat spoločnosti		2023	2024	2025
Vstupy A celková priama spotreba materiálu	množstvo (m ³)	0	0	150
Výstupy B ročná referenčná hodnota odrážajúca činnosť organizácie	celkový ročný obrat (mil. EUR)	1,652	2,49	6,059
Kľúčový ukazovateľ R pomer medzi A a B) (m ³ /mil. EUR)		0	0	24,76



Graf č. 4 - Celková spotreba materiálu betón na obrat spoločnosti

Kľúčový ukazovateľ spotreby betónu na jednotku obratu (m³/mil. EUR) vykazuje diskontinuálny trend, ktorý je priamo viazaný na zmenu charakteru realizovaných zákaziek:

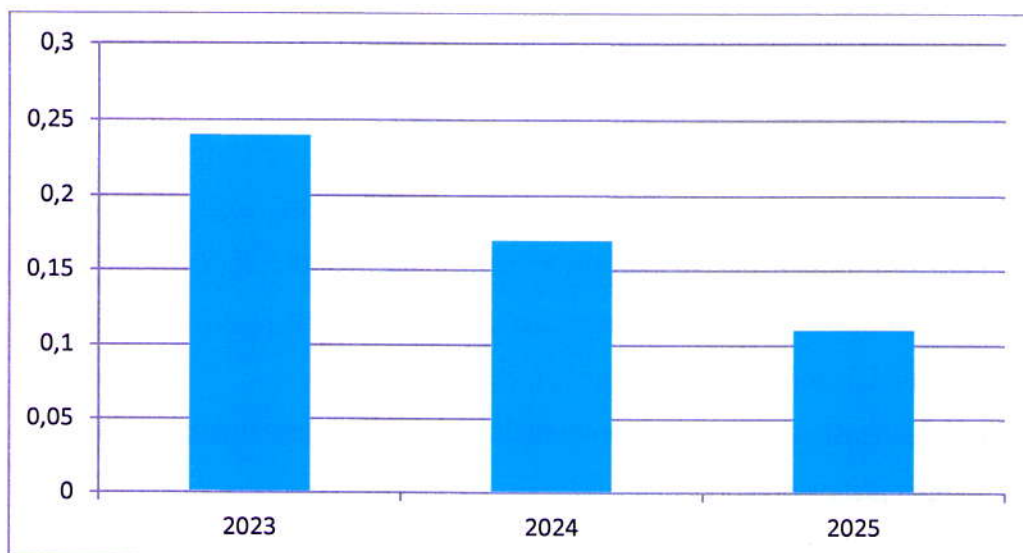
- 2023 – 2024: nulová spotreba betónu, keďže činnosti spoločnosti nevyžadovali použitie betónových materiálov,
- 2025: nárast spotreby betónu na 150 m³, čo sa premietlo do hodnoty 24,76 m³/mil. EUR.

Tento nárast nepredstavuje zhoršenie environmentálnej výkonnosti, ale odráža rozšírenie portfólia činností a realizáciu konkrétnych stavebných zákaziek, pri ktorých bola spotreba betónu nevyhnutná.

Odpad

Odpad je v spoločnosti BT installation s.r.o. sledovaný ako významný environmentálny indikátor najmä v súvislosti so stavebnou činnosťou, montážnymi prácami a priemyselnou výrobou. Druh a množstvo vznikajúcich odpadov závisí predovšetkým od charakteru realizovaných zákaziek, použitých technológií a rozsahu vykonávaných činností. Odpad sa snažíme už pri výrobe minimalizovať dodržovaním zásad manažérstva kvality, lean managementu a environmentu. V rámci činností spoločnosti vznikajú najmä ostatné odpady, predovšetkým stavebné odpady a kovové odpady z výrobných a montážnych činností - 17 04 05 a 12 01 01 – iné odpady vznikajú len zriedkakedy. Nebezpečné odpady vznikajú spravidla v obmedzenom rozsahu, najmä v súvislosti s povrchovými úpravami u zákazníka. Komunálny odpad z administratívnych priestorov je súčasťou systému odpadového hospodárstva prenajímateľa. Hodnotí sa celková ročná produkcia ostatných odpadov (17 04 05, 12 01 01).

5. Celková ročná produkcia ostatných odpadov na obrat spoločnosti		2023	2024	2025
Vstupy A celková priama produkcia	odpad (t)	0,398	0,423	0,645
Výstupy B ročná referenčná hodnota odrážajúca činnosť organizácie	celkový ročný obrat (mil. Eur)	1,652	2,49	6,059
Kľúčový ukazovateľ R pomer medzi A a B (t/mil. EUR)		0,24	0,17	0,11



Graf č. 5 – Celková ročná produkcia ostatného odpadu na obrat spoločnosti

Kľúčový ukazovateľ produkcie ostatných odpadov na jednotku obratu (t/mil. EUR) vykazuje v sledovanom období výrazne priaznivý klesajúci trend:

- **2023 → 2024:** zníženie ukazovateľa z **0,24 na 0,17 t/mil. EUR,**
- **2024 → 2025:** ďalšie zníženie na **0,11 t/mil. EUR.**

Hoci absolútne množstvo vznikajúcich odpadov mierne vzrástlo (0,398 t → 0,645 t), tento nárast je priamo spojený s výrazným rastom rozsahu činností a obratu spoločnosti. V prepočte na ekonomický výkon dochádza k systematickému znižovaniu odpadovej náročnosti.

Spoločnosť BT installation s.r.o. dlhodobo zlepšuje efektívnosť nakladania s materiálmi a odpadmi, čo je v súlade so zásadami manažérstva kvality, lean manažmentu a environmentálneho manažérstva a predstavuje pozitívny trend environmentálnej výkonnosti z pohľadu ISO 14001 aj EMAS.

NEAPLIKOVATELNÉ INDIKÁTORY

Indikátor **spotreba elektrickej energie** nie je aplikovateľná, nakoľko spoločnosť sídli v prenajatých priestoroch a v týchto priestoroch nie sú podružné merače na meranie spotreby elektrickej energie. Na realizovaných stavbách je spotreba el. energie minimálne, resp. na výrobu potrebnej elektrickej energie sa využívajú generátory. Vyčíslenie spotreby el. energie by nebolo jednoznačné pre vyhodnotenie environmentálneho správania spoločnosti.

Pre našu spoločnosť nie je sledovanie indikátora **využívanie pôdy a biodiverzita** relevantné nakoľko pri realizácii stavebných zákaziek sú dočasné zábery pôdy ako aj ďalšie využívanie

nezastavaných plôch vopred určené investorom alebo projektantom a tým pádom nemôžeme ovplyvniť finálnu realizáciu využitia týchto plôch. Prevádzka spoločnosti je v prenajatých priestoroch.

Indikátor **spotreba vody** nie je aplikovateľná, nakoľko spoločnosť sídli v prenajatých priestoroch a v týchto priestoroch nie sú podružné merače na meranie spotreby vody. Pri stavebnej činnosti je spotreba vody v minimálnej miere a z veľkej časti je súčasťou dodávok prác a materiálov a teda nie je možné sledovať jej spotrebu.

Organizácia sa zaväzuje zlepšovať svoje environmentálne správanie aj prostredníctvom:

- pravidelného hodnotenia svojich dodávateľov,
- zohľadňovania environmentálnych kritérií pri výbere dodávateľov.

Organizácia bude každoročne podávať správu o svojom vplyve na životné prostredie týkajúcu sa konkrétnych environmentálnych aspektov určených v environmentálnom vyhlásení a kľúčových indikátorov.

ZÁVER

Najbližší termín environmentálneho vyhlásenia

Ďalšie environmentálne vyhlásenie (aktualizované) bude spracované v januári 2027 v súlade s nariadením Európskeho parlamentu a Rady (ES) č. 1221/2009, v znení nariadenia Komisie (EÚ) 2018/2026 z 19. decembra 2018, ktorým sa mení a dopĺňa príloha IV nariadenia Európskeho parlamentu a Rady (ES) č. 1221/2009 o dobrovoľnej účasti organizácií v schéme Spoločenstva pre environmentálne manažérstvo a audit (EMAS).

Poskytovanie a zverejňovanie informácií

Environmentálne vyhlásenie je určené pre širokú verejnosť a zainteresované strany s cieľom poskytovať informácie o dodržiavaní uplatniteľných právnych požiadavkách týkajúcich sa životného prostredia a environmentálneho správania našej spoločnosti. Táto verzia environmentálneho vyhlásenia je prvým vydaním. Environmentálne vyhlásenie je dostupné v priestoroch našej spoločnosti a taktiež bude zverejnené na webe www.emas.sk. V prípade akýchkoľvek otázok alebo pripomienok nás neváhajte kontaktovať.

Environmentálne vyhlásenie schválil Tomáš Benčík, konateľ spoločnosti.

V Močenku, dňa 21.01.2026.

 **BT INSTALATION s.r.o.**
Sv. Gorazda 550/51, 951 31 Močenok
IČO: 52 039 994, DIČ: 2120893687
IČ DPČ: Sk2120893687 

ACB, s.r.o. SK-V-0005	
I confirm with my signature that the information on this page is correct	
Name of the lead verifier:	Signature:
Ing. Zuzana Budzáková	
Date:	2.2.2026

VYHLÁSENIE ENVIRONMENTÁLNEHO OVEROVATEĽA O OVEROVANÍ A VALIDÁCII

ACB, s.r.o.
Trnavská cesta 84, 821 01 Bratislava

s registračným číslom overovateľa EMAS: SK-V-0005

akreditovaný pre rozsah:

kód NACE: 42.21, 42.99, 43.29, 43.91, 43.99, 25.11, 25.29, 25.61, 25.91, 33.11, 33.20

vyhlasuje, že overil, že celá organizácia v zmysle environmentálneho vyhlásenia/~~aktualizovaného environmentálneho vyhlásenia~~ (*) organizácie:

BT installation s.r.o.

spĺňa všetky požiadavky nariadenia Európskeho parlamentu a Rady (ES) č. 1221/2009 z 25. novembra 2009 o dobrovoľnej účasti organizácií v schéme Spoločenstva pre environmentálne manažérstvo a audit (EMAS), nariadenia Komisie (EÚ) č. 2017/1505 z 28. augusta 2017, ktorým sa menia prílohy I, II a III k nariadeniu Európskeho parlamentu a Rady (ES) č. 1221/2009 o dobrovoľnej účasti organizácií v schéme Spoločenstva pre environmentálne manažérstvo a audit (EMAS), a nariadenia Komisie (EÚ) č. 2018/2026 z 19. decembra 2018, ktorým sa mení príloha IV k nariadeniu Európskeho parlamentu a Rady (ES) č. 1221/2009 o dobrovoľnej účasti organizácií v schéme Spoločenstva pre environmentálne manažérstvo a audit (EMAS).


Podpisom vyhlasujem, že:

- overovanie a validácia boli vykonané v plnom súlade s požiadavkami nariadenia (ES) č. 1221/2009, nariadenia Komisie (EÚ) č. 2017/1505, a nariadenia Komisie (EÚ) č. 2018/2026,
- výsledok overovania a validácie potvrdzuje, že neexistuje žiadny dôkaz o nedodržiavaní uplatniteľných právnych požiadaviek týkajúcich sa životného prostredia,
- údaje a informácie uvedené v environmentálnom vyhlásení/~~aktualizovanom environmentálnom vyhlásení~~ (*) BT installation s.r.o., poskytujú spoľahlivý, dôveryhodný a správny obraz o všetkých činnostiach v rozsahu uvedenom v environmentálnom vyhlásení.

Tento dokument nie je rovnocenný s registráciou v EMAS. Zápis do registra EMAS môže urobiť iba príslušný orgán podľa nariadenia (ES) č. 1221/2009.

Tento dokument sa samostatne nezverejňuje.

ACB, s.r.o. SK-V-0005	
I confirm with my signature that the information on this page is correct	
Name of the lead verifier:	Signature:
Ing. Zuzana Budzáková	
Date: 2.2.2026	


Ing. Martin Greguš, PhD, MBA
riaditeľ COSM ACB, s.r.o.
V Bratislave, dňa 02.02.2026

(*) Nehodiace sa prečiarknite.

